

**El reflejo de la pobreza en la  
canción urbana**

***Si Quieres, ¡Puedes!* Cambiar la vida con  
excelencia académica**

REVISTA DE LA UNIVERSIDAD IBEROAMERICANA · Año XIII · Número 78 · Febrero-marzo de 2022

# IBERO

13° ANIVERSARIO

[www.iberomx/revistaibero/](http://www.iberomx/revistaibero/)

## **POBREZA URBANA:**

**Un problema  
creciente**

Alejandra Cantoral Preciado

Oscar Arturo Castro Soto Pablo Gaitán-Rossi

Ana Rosa Gordillo Terrón Oscar A. Martínez-Martínez

Sylvia Schmelkes Graciela Teruel

César Velázquez Guadarrama Ricardo Velázquez Leyer

Febrero-marzo de 2022

PORTE PAGADO  
PP09-02080  
PUBLICACIÓN PERIÓDICA  
AUTORIZADO POR SEPOMEX



# SISTEMA DE POSGRADOS IBERO

## ¡CONVOCATORIAS ABIERTAS!

Posgrados para los retos de un futuro cada vez más cercano.

**COMIENZA TU PROCESO DE ADMISIÓN HOY**



### ESPECIALIDADES



**CONTÁCTANOS**



### MAESTRÍAS



### DOCTORADOS

### DIRECTORIO



UNIVERSIDAD IBEROAMERICANA  
CIUDAD DE MÉXICO

Dr. Luis Arriaga Valenzuela, S. J.

**Rector**

Mtra. Sylvia Irene Schmelkes del Valle

**Vicerrectora Académica**

Consejo Editorial: Luis Arriaga Valenzuela, S. J. / Gonzalo Bustamante Moya / Saúl Cuautle Quechol, S. J. + / Miguel Ángel Granados Chapa + / Juan Carlos Henríquez, S. J. / Alberto Irezabal Vilaclara / Vicente Leñero + / María Nieves Noriega de Autrey / Adriana de la Peza Vignau / Sylvia Irene Schmelkes del Valle / Ilán Semo

Comité de Asesores: Luis Felipe Canudas Orezza Ugalde / Karla Contreras Pascual / Erick Fernández Saldaña / Diego García Núñez / Luis Héctor Inclán Cienfuegos / Ignacio Padilla + / Alma Polo Velázquez

Director general: Carlos A. Valle Cabello

Director editorial: Juan Domingo Argüelles

Asistente editorial: Beatriz Palacios

Administración: Áurea Maristany

Diseño: Diana Karina Rivera Esparza /

Ernesto Cerna Landa / Julio César López /

Héctor Raúl Pérez Cortés

Información: Jorge Cervantes Magaña

Redacción: Valentina González Yáñez /

Iván Cabrera Machorro / Pedro Rendón López

Versión electrónica: [www.ibero.mx/revistaibero/](http://www.ibero.mx/revistaibero/)

Ventas publicidad: 5950-4000 ext. 7526,

[revistaibero@ibero.mx](mailto:revistaibero@ibero.mx)



Nuestra portada:  
**POBREZA URBANA:**  
Un problema  
creciente.  
Fotografía: Gene  
Brutty en Unsplash.

**IBERO, REVISTA DE LA UNIVERSIDAD IBEROAMERICANA** es una publicación bimestral de la Universidad Iberoamericana, A. C., bajo la responsabilidad de la Dirección de Comunicación Institucional de la Ibero. Editor responsable: Carlos Alfonso Valle Cabello, carlos.valle@ibero.mx. Número de Certificado de Reserva al Uso Exclusivo 04-2015-121.71.81.93.300-102, ISSN: 2594-2662 ambos otorgados por el Instituto Nacional de Derechos de Autor. Número de Certificado de Licitud de Título y Contenido: 16797, otorgado por la Comisión Calificadora de Publicaciones y Revistas Ilustradas de la Secretaría de Gobernación. Domicilio de la publicación: Prolongación Paseo de la Reforma 880, Lomas de Santa Fe, Ciudad de México, C. P. 01219. Teléfonos 59 50 41 97 y 59 50 41 98. Prerensa digital e impresión: Impresos Sandoval, responsable Alfonso Sandoval Mazariego. Calle Tizapan No 172 Local 1. Col. 3A Sección Metropolitana C.P. 57750 Cd. Nezahualcóyotl Edo. Mex. Teléfonos: 57934152 y 54937224. Distribución: Servicio Postal Mexicano. Porte Pagado PP09-02080, Publicación Periódica, autorizado por SEPOMEX. La responsabilidad de los artículos publicados refleja, de manera exclusiva, la opinión de sus autores y no necesariamente el criterio de la Universidad Iberoamericana. No se devuelven originales no solicitados ni se entablará correspondencia al respecto. Prohibida la reproducción parcial o total, por cualquier medio o procedimiento, del contenido de la revista, sin autorización previa y expresa, por escrito, de la Universidad Iberoamericana Ciudad de México. Año XIII, número 78, febrero-marzo de 2022.

ISSN 2594-2662.

[posgrados.ibero.mx](http://posgrados.ibero.mx)

**IBERO**  
CIUDAD DE MÉXICO



# EL DR. LUIS ARRIAGA VALENZUELA, S. J.,

## TOMÓ POSESIÓN COMO RECTOR DE LA IBERO CIUDAD DE MÉXICO



El pasado 24 de enero, el Dr. Luis Arriaga Valenzuela, S.J., tomó posesión como Rector de la Ibero Ciudad de México. A su toma de posesión, que se llevó a cabo en la explanada central del campus, asistieron, entre otros, el Dr. Luis Gerardo Moro Madrid, S. J., Provincial de la Compañía de Jesús en México; el Mtro. Javier Arrigunaga Gómez del Campo, en representación del Lic. Valentín Diez Morodo, Presidente de la Asamblea General de Asociados de la Universidad Iberoamericana A. C. y la Mtra. Lorena Giacomán Arratia, Asistente de Educación de la Provincia Mexicana de la Compañía de Jesús.

También acudieron miembros de la Asamblea General de Asociados de la Universidad Iberoamericana A. C. y del Senado Universitario, integrantes del Patronato Económico y de Desarrollo FICSAC, directivos de la Ibero, rectores y directores de la Ibero Tijuana, Prepa Ibero, Tecnológico Universitario del Valle de Chalco e instituciones que conforman el Sistema Universitario Jesuita (SUJ), entre otros.

“Hoy regreso a esta, mi casa, para servir como Rector”, dijo el Dr. Luis Arriaga Valenzuela, S.J., egresado de la Licenciatura en Derecho y de la Licenciatura en Ciencias Religiosas de la Universidad Iberoamericana Ciudad de México, al asumir el Rectorado de esta institución de educación superior confiada a la Compañía de Jesús. En su discurso, compartió que las cinco prioridades de su Rectorado –que coinciden con los ejes de la planeación a mediano plazo que recientemente elaboró la Comunidad Ibero y la misión de los nuevos planes de estudio– serán:

- Excelencia humana integral,
- Incidencia social,
- Internacionalización e interculturalidad,
- Fortalecimiento de la identidad ignaciana,
- y Eficiencia y sostenibilidad.

Con estas prioridades, sentenció, “podremos avanzar con un rumbo claro durante los próximos años”.

### LA UNIVERSIDAD DEBE HACERSE CARGO DE LA REALIDAD

El Dr. Luis Arriaga Valenzuela, S.J. dijo que los jesuitas entienden la universidad como un espacio que debe

hacerse cargo de la realidad. “Y mirando lo que ocurre más allá de nuestro campus, a nadie debe escapar el momento de intensa redefinición de lo público que vivimos en México y en el mundo”. Frente a estos desafíos, la Ibero pondrá su quehacer y su capacidad a disposición de todas las iniciativas existentes que permitan afrontar los más acuciantes problemas locales, nacionales e internacionales; y optará, de modo preferencial, por aquellas que benefician a quienes menos tienen. “Anuncio que expresaremos con libertad nuestra voz crítica. Es parte del ser de las universidades confiadas a la Compañía de Jesús”.

El Rector Arriaga resaltó que: “En un país en el que crece la tentación de reducir la conversación pública a dos extremos irreconciliables, la universidad está llamada a ser puente, a ser lugar de encuentro. A ser ágora abierta a la discusión, donde todo puede debatirse y donde todas y todos podamos dialogar, dentro de un marco de respeto a las libertades fundamentales y a las formas democráticas de convivencia”.

“Queremos fortalecer el debate informado y educar a nuestro alumnado para que participe activamente en el mismo. Así lo ha hecho la Ibero desde su fundación. Así lo haremos quienes ahora colaboramos en este gran proyecto universitario. Y con ello honraremos y continuaremos el legado de quienes nos precedieron”.

Dijo sentirse muy consolado de llegar a esta gran Comunidad Ibero que, durante casi 80 años, se ha mantenido fiel a su Ideario y que, en sus aulas, ha puesto el sello humanista y solidario que es reconocido por propios y extraños. “Estaremos a la altura del desafío de formar las miradas que nuestro país exige: perspectivas críticas, propositivas, compasivas, que tienden la mano y que hacen uso productivo de los privilegios de una educación universitaria integral”.

Y enfatizó: “Pondré toda mi energía y capacidad, mi memoria, mi libertad, mi entendimiento y voluntad, para ser digno Rector de esta institución”, y como esta tarea no puede acometerla nadie de forma individual, invitó a todas las personas que integran la Comunidad Ibero a construir en conjunto esta nueva etapa de “nuestra querida institución”. Así, concluyó, “trabajaremos con entusiasmo en la verdad que nos hace libres”.

# POBREZA URBANA: Un problema creciente

05



Asentamiento marginado "Colinas del Río", en el municipio Benito Juárez del estado de Nuevo León en México. Fotografía tomada por usuario LeCire en Wikimedia Commons.

01

## La Mirada de la Ibero.

El Dr. Luis Arriaga Valenzuela, S. J., tomó posesión como Rector de la Ibero Ciudad de México.

03

## Editorial.

Pobreza urbana: un problema creciente que urge atender.

04

## Pablo Gaitán-Rossi.

Replantear la definición de la pobreza urbana para una mejor política social.

10

## Oscar A. Martínez-Martínez.

Los retos de la medición de la pobreza en América Latina y el Caribe. Una agenda pendiente.

14

## César Velázquez Guadarrama.

Pobreza e inseguridad en un contexto urbano.

18

## Graciela Teruel.

COVID-19 y aumento de la pobreza en México.

24

## Alejandra Cantoral Preciado.

Inseguridad alimentaria en el México urbano.

30

## Ricardo Velázquez Leyer.

Las causas del reciente deterioro de los servicios públicos de salud.

36

## Sylvia Schmelkes.

Pobreza urbana y rezago escolar.

42

## Valentina González.

*Si Quieres, ¡Puedes!* Cambiar la vida con excelencia académica.

46

## Oscar Arturo Castro Soto.

El TUVCH, una alternativa profesional para la población de escasos recursos.

50

## Ana Rosa Gordillo Terrón.

El Centro Meneses, una contribución al bienestar urbano del Pueblo de Santa Fe.

54

## Valentina González Yáñez.

Gente que cambia al mundo. Estudiantes Ibero. Opiniones. Estudiantes de la Ibero opinan sobre el incremento de la pobreza urbana.

## ARTE, CULTURA Y ACTUALIDAD

58

## Beatriz Palacios.

Cultura. El reflejo de la pobreza en la canción urbana. De la denuncia a la identidad social.

64

## Música para camaleones.

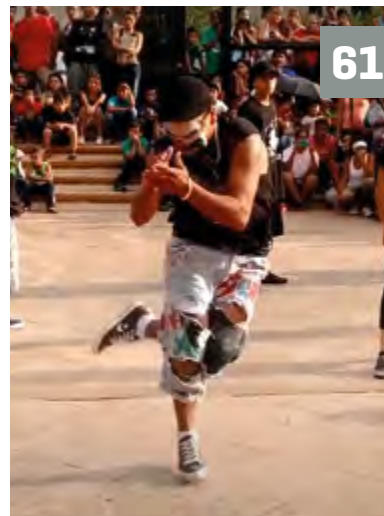
Discos. Qué escuchar y por qué.

65

## Valentina González, Pedro Rendón e Iván Cabrera.

Actualidad Ibero. Breves de la Universidad Iberoamericana. La Ibero: transformar la realidad para la mejoría social.

61



### Aviso de Privacidad.

La Dirección de Comunicación Institucional de la Universidad Iberoamericana Ciudad de México, con domicilio en Prolongación Paseo de la Reforma número 880, Colonia Lomas de Santa Fe, Delegación Álvaro Obregón, Código Postal 01219, en Ciudad de México, utilizará sus datos personales recabados para difundir el quehacer académico de la universidad e informarle sobre asuntos escolares, administrativos, culturales, deportivos y sociales, distribución, ya sea de manera directa o a través de un tercero, de la Revista IBERO y de productos de comunicación. Para mayor información acerca del tratamiento y de los derechos que puede hacer valer, usted puede acceder al aviso de privacidad integral en la liga <http://www.ibero.mx/aviso-legal-y-de-privacidad>.





## Pobreza urbana: un problema creciente que urge atender

Para el economista Amartya Sen, la pobreza es lo opuesto a la “buena vida”, de tal manera que el ser pobre implica la imposibilidad de alcanzar un mínimo de realización vital al verse privada la persona de las capacidades, posibilidades y derechos básicos para hacerlo.

De acuerdo con la Organizaciones de las Naciones Unidas, las zonas geográficas con mayor pobreza son África, Asia y América Latina y el Caribe. Es en estos continentes en los que se presentan los mayores niveles de desigualdad y en donde los habitantes sufren problemas de exclusión social, rezago educativo, insuficiente acceso a los servicios de salud, falta de acceso a la seguridad social, falta de calidad y espacios de vivienda, escaso acceso a los servicios básicos, falta de alimentación nutritiva y de calidad, inseguridad y delincuencia, entre otros, por el mal reparto de los recursos.

Los grandes núcleos sociales en las zonas urbanas aumentan, además, conforme llegan a ellas personas de los territorios rurales que se desplazan en busca de oportunidades que no encuentran en sus lugares de origen, pero que tampoco hallan en las ciudades. Esto provoca que los problemas se agraven en tanto más personas conforman estos núcleos urbanos.

De acuerdo con los estudios de medición de la pobreza que realiza el Consejo Nacional de Evaluación de la Política de Desarrollo Social (CONEVAL) en las zonas metropolitanas de México, en nuestro país, la pobreza y la pobreza extrema históricamente habían tenido un rostro rural, pero en las últimas décadas, debido a la concentración demográfica, el fenómeno de la pobreza es predominantemente urbano y cada vez va en aumento debido al desplazamiento humano hacia las ciudades.

Según datos del CONEVAL, en 2020 se contabilizaron 55.7 millones de personas en situación de pobreza, en México, dos puntos porcentuales más respecto de 2018. La pandemia del COVID-19 disparó la pobreza sobre todo en las zonas urbanas del país. Pero, además, para especialistas en este tema, como el doctor Pablo Gaitán-Rossi, investigador del EQUIDE-Ibero, es necesario replantear la definición de la pobreza urbana a fin de desarrollar una mejor política social, ya que los parámetros con los que se mide actualmente la pobreza no involucran aspectos que son indispensables de tomarse en cuenta.

Por la importancia de este problema, en esta entrega de **IBERO**, con la que llegamos al 13° aniversario de nuestra publicación, hemos convocado a un grupo de expertos a examinar, debatir y sugerir propuestas de solución.

# Replantear la definición de la pobreza urbana para una mejor política social



PABLO GAITÁN-ROSSI

Formación en Psicología, maestría en Sociología y doctorado en Bienestar Social por el Boston College. Coordina el área de Salud del Instituto de Investigaciones para el Desarrollo con Equidad [EQUIDE], de la Ibero Ciudad de México. Docente de posgrados en Sociología, Psicología y Salud. Colabora en el consorcio Social Data Ibero y en el Observatorio Materno Infantil. También es parte del Programa de Desarrollo con Equidad, el PRODEQ, una alianza del EQUIDE con el Programa Universitario de Estudios del Desarrollo de la UNAM. Fue coinvestigador del proyecto de "Pobreza Urbana en México" en las dimensiones de seguridad y nutrición, financiado por el CONACYT en la convocatoria de Problemas Nacionales. Es consultor del Banco Mundial en temas de sistemas de salud e implementación de programas sociales. Editor asociado en la revista científica *International Journal for Equity in Health*. Forma parte del Sistema Nacional de Investigadores, Nivel 1. Sus principales intereses de investigación son la inseguridad alimentaria y de agua, el envejecimiento, y la salud mental, desde una perspectiva de inequidades y de determinantes sociales.



Las mediciones de pobreza sirven para representar y dimensionar graves afectaciones en el bienestar de la población, pero también para priorizar y orientar la acción gubernamental, para diseñar intervenciones de mitigación, para asignar el gasto social, y para evaluar la política social del Estado<sup>1</sup>. Asimismo, los niveles en que se escalona la pobreza ayudan a matizarla y, con frecuencia, enmarcan las apreciaciones sobre su severidad y evolución. Por ejemplo, entre 2018 y 2020, en México la población en situación de pobreza aumentó en 2%. Sólo que hay implicaciones diferentes al precisar que ese aumento se divide en 0.8% de pobreza moderada y en 1.5% de pobreza extrema<sup>2</sup>.

De tal forma, la definición de pobreza y de sus niveles tiene consecuencias de peso porque sus modificaciones implican un replanteamiento de la política

La definición de pobreza y de sus niveles tiene consecuencias de peso porque sus modificaciones implican un replanteamiento de la política social del país. Resultan especialmente sensibles los cambios en las dimensiones que componen la pobreza, en los umbrales que establecen las fronteras, o en los criterios de observación con los que se compara entre personas y regiones.

social del país. Resultan especialmente sensibles los cambios en las dimensiones que componen la pobreza, en los umbrales que establecen las fronteras, o en los





Asentamiento marginado "Colinas del Río", en el municipio Benito Juárez del estado de Nuevo León en México. Fotografía tomada por usuario LeCire en Wikimedia Commons.

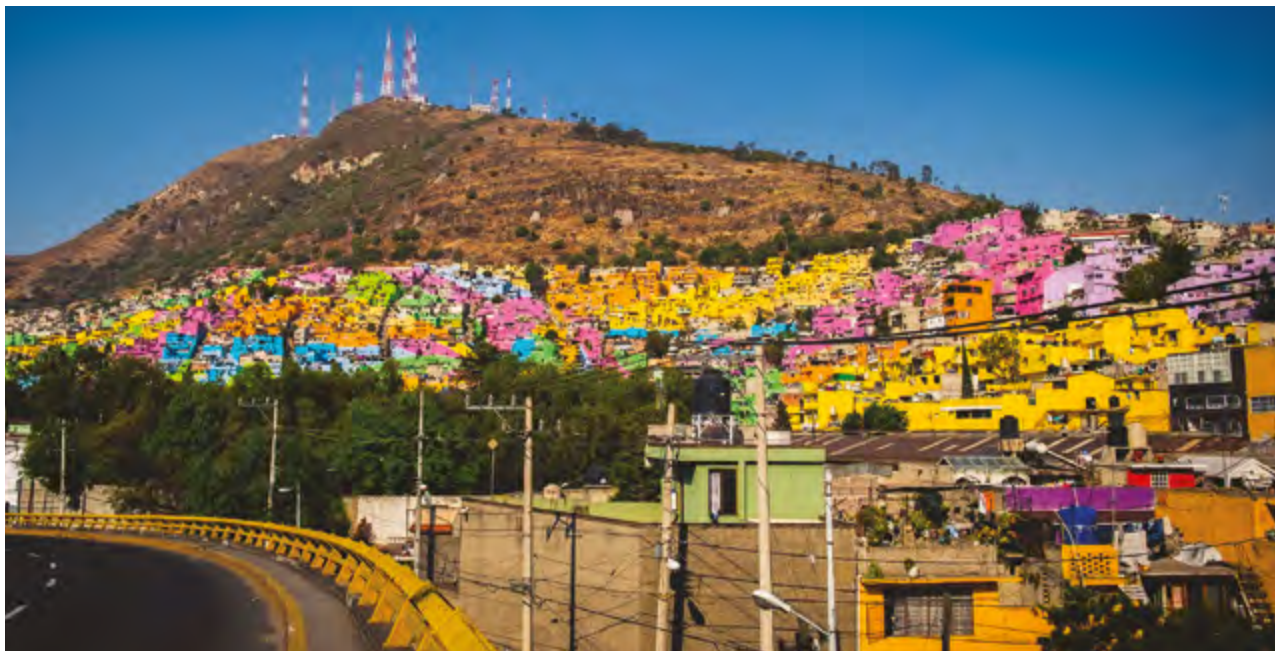
criterios de observación con los que se compara entre personas y regiones. Al mismo tiempo, la definición de la pobreza y de sus niveles requiere de una discusión continua, amplia e interdisciplinaria para periódicamente renovarse con el fin de reflejar las nuevas condiciones del país. La trascendencia que adquiere la pobreza urbana en México y el mundo para el desarrollo sostenible abre una magnífica oportunidad para imaginar innovaciones en su definición y sus niveles<sup>3</sup>.

El lugar donde viven las personas importa porque, en buena medida, define las oportunidades disponibles y a las que tendrán acceso en el futuro. Las personas que viven en las ciudades, en promedio, tienen mayores ingresos, más años de educación, y la densidad poblacional facilita un mayor acceso a recursos y a servicios, como los de salud y de protección social<sup>4</sup>: ésta es la llamada *ventaja urbana*.

Sin embargo, la acelerada urbanización concentra cada vez a más personas en las ciudades. Esto también importa porque las ciudades tienen características que generan sus propias modalidades de pobreza. Una muestra de esto se aprecia en los impactos económicos de la pandemia por COVID-19, que en el mundo se concentraron en

trabajadores informales y de bajos recursos que habitan en las periferias de las ciudades. En México ocurrió algo similar, dado que entre 2018 y 2020, el ingreso mensual por persona disminuyó 6.9%, pero en zonas urbanas cayó en 9.2% y la Ciudad de México fue la más afectada con un descenso del 26.8%. Notablemente, en las zonas rurales ocurrió lo opuesto, ya que el ingreso, durante el mismo período, de hecho, aumentó en 3.4%<sup>5</sup>. La *ventaja urbana*, combinada con la segregación espacial y la concentración de pobreza, agudizan las inequidades en múltiples dimensiones del bienestar que no se observan de la misma forma en localidades rurales.

Lo anterior implica que, en principio, hace sentido distinguir la pobreza en zonas urbanas y rurales. Pero esta distinción sólo se hace parcialmente en México. La definición de línea de pobreza por ingresos que establece el Consejo Nacional de Evaluación de la Política de Desarrollo Social (CONEVAL) toma en cuenta el valor diferenciado de las canastas alimentarias y no alimentarias en localidades urbanas (\$3,559.88) y rurales (\$2,520.16). En cambio, la definición multidimensional de la pobreza implícitamente asume que los ámbitos urbano y rural comparten las mismas carencias: rezago educa-



Colonias marginales en los límites de la Ciudad de México. Fotografía del usuario Ai en Adobe Stock.

tivo, acceso a servicios de salud, de seguridad social, calidad y espacios de vivienda, servicios básicos en vivienda, carencia alimentaria. Sólo que este supuesto puede provocar una distorsión y un subregistro de la pobreza urbana porque las definiciones tradicionales tienen un sesgo hacia el ámbito rural, donde antes la pobreza era más aguda y prioritaria<sup>6</sup>. Éste puede ser el caso de los servicios y espacios de vivienda: mientras que el 78% de viviendas en zonas rurales presentan rezago en su calidad y espacio, el 35% lo presentan en zonas urbanas<sup>7</sup>. El problema con esto es que, en una ciudad, el piso de cemento no garantiza una vivienda de calidad y el acceso al agua y a drenaje no asegura un flujo continuo e inocuo. Se ha documentado que el crecimiento de las ciudades hacia las periferias es más rápido que la capacidad de construir una infraestructura de servicios suficiente<sup>8</sup>, lo que sugiere que la

pobreza por servicios y calidad de vivienda en zonas urbanas es mayor a la que capturan las estadísticas oficiales.

La definición de la pobreza urbana puede repensarse a partir de las dimensiones que la componen, ya sea planteando expresiones distintas de una misma dimensión o al incorporar nuevas. Desde esta óptica, la carencia alimentaria ciertamente es un problema tanto de zonas urbanas como de las rurales. No obstante, aun cuando la disponibilidad y variedad de alimentos es mayor en las ciudades, la inseguridad alimentaria tiene expresiones singulares en el entorno urbano. En las ciudades los alimentos deben comprarse a precios más altos que en el campo, en barrios pobres hay escasez de tiendas con alimentos sanos y se recurre a comida preparada fuera del hogar con mayor frecuencia, por lo que fácilmente se sacrifica la calidad

---

La acelerada urbanización concentra cada vez a más personas en las ciudades. Esto también importa porque las ciudades tienen características que generan sus propias modalidades de pobreza. Una muestra de esto se aprecia en los impactos económicos de la pandemia por COVID-19, que en el mundo se concentraron en trabajadores informales y de bajos recursos que habitan en las periferias de las ciudades.

---





"Tendedero en la azotea". Fotografía de Brian Finestone en Adobe Stock.

---

**La definición de la pobreza urbana puede repensarse a partir de las dimensiones que la componen, ya sea planteando expresiones distintas de una misma dimensión o al incorporar nuevas.**

---

de la alimentación. Consecuentemente, para personas con bajos ingresos en entornos urbanos, la dieta suele ser poco diversa, baja en micronutrientes, y alta en azúcares, grasas y alimentos ultraprocesados, lo que aumenta la prevalencia de malnutrición<sup>9</sup>. Mediciones de pobreza más sofisticadas incluirían la carencia alimentaria, pero reconocerían determinantes y expresiones distintos en el entorno urbano.

### **Otra vía para reimaginar la pobreza urbana es integrando nuevas dimensiones**

Para muchas personas vivir en una ciudad implica que el hogar está a grandes distancias de los empleos mejor pagados o de las escuelas de mayor calidad, lo que obliga a lidiar diariamente con un transporte público lento y costoso. El bienestar en las ciudades también se afecta por una mayor exposición a la delincuencia y a una particular vulnerabilidad ambiental, como la contaminación del aire, que se asocia con problemas de salud física y mental<sup>10</sup>. Inclusive, algunas características del entorno construido de las ciudades se han vinculado con mayores niveles de estrés, los cuales contribuyen a un mayor riesgo de padecer ansiedad y depresión<sup>11</sup>. ¿Esto significa que el acceso a transporte de calidad, la carencia de seguridad por crimen, o la exposición a la contaminación deben ser incluidas como dimensiones de la pobreza urbana? Tal vez sí, si se quiere una medición más completa y precisa, pero seguramente es prematuro



Falta de acceso a servicios públicos. Fotografía de Andreas Gruhl en Adobe Stock.

porque aún hacen falta datos robustos e investigación detallada para consolidar los argumentos teóricos y precisar los detalles técnicos sobre su posible implementación<sup>12</sup>. Habrá que generarla.

Un camino más para repensar la pobreza urbana es cuestionar el criterio que la distingue. La pobreza suele compararse utilizando criterios sociales, identitarios o político-administrativos cuando contrastamos la pobreza por género, por adscripción indígena o entre entidades federativas y municipios. Todas estas distinciones ameritan su propia crítica para representar la pobreza de otras maneras. Y lo mismo ocurre con el criterio poblacional, que desde 1930 distingue entre localidades rurales y urbanas con el umbral de 2,500 habitantes. ¿Esta dicotomía es la más adecuada para entender la pobreza urbana? Importantes análisis sugieren que no<sup>13</sup>.

Primero, el umbral de 2,500 no es ampliamente compartido, por lo que se dificultan las comparaciones internacionales. Además, la dicotomía ignora la proximidad geográfica entre zonas, las interrelaciones de ambientes rurales y urbanos y cómo es

---

**Reimaginar y replantear la definición y los niveles de la pobreza urbana ayudaría a modernizar la manera en que representamos el bienestar en el país. Nuevos criterios para diferenciar lo urbano ofrecerán mejores descripciones de la magnitud y la distribución de la pobreza, además de que se podrían examinar mejor las inequidades en las ciudades.**

---

que la proximidad con las ciudades –en particular con las medianas– incrementa el desarrollo y el bienestar de las zonas rurales<sup>14</sup>. Más aún, existen concepciones mejor fundamentadas para entender



lo rural y lo urbano, como los “territorios funcionales”, e indicadores más informativos, como la densidad poblacional, la distancia a centros urbanos, el acceso a bienes y servicios, los flujos laborales y los usos de suelo o, incluso, las imágenes satelitales que delimitan áreas geográficas integradas según se iluminan con luz eléctrica por las noches<sup>15</sup>. El análisis territorial de la pobreza gana con la inclusión del grado de accesibilidad a carretera pavimentada, añadido en la actualización de la medición de la pobreza multidimensional<sup>16</sup>. Ahora es momento de romper con la anticuada dicotomía urbano-rural.

Reimaginar y replantear la definición y los niveles de la pobreza urbana ayudaría a modernizar la manera

en que representamos el bienestar en el país. Nuevos criterios para diferenciar lo urbano ofrecerán mejores descripciones de la magnitud y la distribución de la pobreza, además de que se podrían examinar mejor las inequidades en las ciudades.

Precisar la expresión urbana de la pobreza, incorporar los nuevos elementos que reducen el bienestar en las ciudades y replantear la dicotomía urbano-rural, son algunas vías para conseguirlo. Idealmente, con ello se podrían modificar las prioridades de atención del Estado. Además de un necesario ejercicio académico, lo que se juega en este replanteamiento es una nueva política social que mejore las condiciones de vida de los habitantes de México. Vale la pena seguirlo discutiendo. 📖

<sup>1</sup> Cortés, F., Vargas, D., *Origen es destino. Un análisis longitudinal de la marginación municipal: México, 1990-2015*, México, Programa Universitario de Estudios del Desarrollo, UNAM. Siglo XXI, 2017.

<sup>2</sup> CONEVAL, *Pobreza en México. Resultados de pobreza en México 2020 a nivel nacional y por entidades federativas*, México, Consejo Nacional de Evaluación de la Política de Desarrollo Social, 2020. Disponible en: [https://www.coneval.org.mx/Medicion/MP/Paginas/Pobreza\\_2020.aspx](https://www.coneval.org.mx/Medicion/MP/Paginas/Pobreza_2020.aspx)

<sup>3</sup> UN DESA, *The Sustainable Development Goals Report*, Geneva, United Nations, 2021.

<sup>4</sup> UN DESA, *World Social Report 2021. Reconsidering Rural Development*, Geneva, United Nations, 2021.

<sup>5</sup> CONEVAL, *Nota técnica sobre el ingreso en el espacio del bienestar económico, 2018-2020*, México, Consejo Nacional de Evaluación de la Política de Desarrollo Social, 2021.

<sup>6</sup> Lucci P., Bhatkal T., Khan A., *Are we underestimating urban poverty?*, *World Development*, 2018, 103:297-310.

<sup>7</sup> CONEVAL, *Principales retos en el ejercicio del derecho a la vivienda digna y decorosa*, México, Consejo Nacional de Evaluación de la Política de Desarrollo Social, 2018.

<sup>8</sup> *Ibidem*.

<sup>9</sup> Vilar-Compte M., Burrola-Mendez S., Lozano-Marrufo A., Ferre-Eguiluz I., Flores D., Gaitán-Rossi P. et al., *Urban poverty and nutrition challenges associated*

*with accessibility to a healthy diet: a global systematic literature review*, *Int J Equity Health*, 2021, 20(1):40.

<sup>10</sup> Prasad A., Gray CB., Ross A., Kano M., *Metrics in Urban Health: Current Developments and Future Prospects*, *Annu Rev Public Health*, 2016, 37:113-33.

<sup>11</sup> Galea S., Uddin M., Koenen K., “The urban environment and mental disorders”, *Epigenetic links*, *Epigenetics*, 2011, 6(4):400-4.

<sup>12</sup> Gaitán-Rossi P., Velázquez Guadarrama C., “Revisión sistemática de la literatura sobre mecanismos que vinculan crimen y pobreza”, *Convergencia Revista de Ciencias Sociales*, 2021, 28.

<sup>13</sup> Soloaga I., Plassot T., Reyes M., *Caracterización de los espacios rurales en México a partir de estadísticas nacionales*, Ciudad de México, Comisión Económica para América Latina y el Caribe (CEPAL), 2021. Contract No LC/MEX/TS.2020/32/Rev.1.

<sup>14</sup> Berdegué J. A., Soloaga I., “Small and medium cities and development of Mexican rural areas”, *World Development*, 2018, 107:277-88.

<sup>15</sup> Berdegué J. A., Hiller T., Ramírez J. M., Satizábal S., Soloaga I., Soto J. et al., “Delineating functional territories from outer space”, *Latin American Economic Review*, 2019, 28(1).

<sup>16</sup> CONEVAL, *Nota técnica sobre la medición multidimensional de la pobreza, 2018-2020*, México, CONEVAL, 2021.

# Los retos de la medición de la pobreza en América Latina y el Caribe

## Una agenda pendiente



OSCAR A. MARTÍNEZ-MARTÍNEZ

Es profesor del Departamento de Ciencias Sociales y Políticas de la Universidad Iberoamericana, desde 2008. Ha sido profesor visitante en Boston College y la Universidad de Valencia-España. En 2021 obtuvo el primer lugar en el Premio Nacional de Finanzas Públicas organizado por el CEFP de la cámara de Diputados. Coordinador regional de la Red sobre Desigualdad y Pobreza en América Latina, de la AUSJAL y presidente de la Red Mexicana de Investigación en Política Social [REMIPSO]. Miembro del Sistema Nacional de Investigadores en el Nivel 2, y miembro de la Academia Mexicana de Ciencias. Las líneas de investigación que trabaja son: Bienestar Social, Pobreza y Política Social.



Al finales de 2020, en la Red sobre Desigualdad y Pobreza, perteneciente a la Asociación de Universidades Jesuitas de América Latina (AUSJAL) publicamos el *Policy Brief* “Métodos de medición de la pobreza y sus

retos”, documento en el que profesoras y profesores de distintas universidades jesuitas, analizábamos la forma en cómo se mide la pobreza en cada uno de sus países, así como las limitantes de dichos métodos. En ese sentido, este documento rescata el centro de esos análisis y sintetiza las propuestas para mejorar los sistemas de medición de la pobreza. En las siguientes líneas se describen en primera instancia estas problemáticas, para después realizar una propuesta de medición para la región.

La pobreza es medida de distintas formas en América Latina y el Caribe. Algunos países siguen utilizando la manera unidimensional por medio del ingreso o gasto, debido a que es la forma más sencilla de comunicar los resultados y sobre todo ante la falta de información que permita realizarlo de otro modo. Por otra parte, países como Ecuador, Nicaragua y México, por señalar algunos, han avanzado en medirla de forma multidimensional, si bien las dimensiones incluidas varían: algunas son comunes, como la educación, alimentación, salud e ingreso. Comprender qué es la pobreza y, por tanto, cómo se mide, tiene repercusiones directas en el diseño de las políticas públicas, debido a que los indicadores (especialmente aquellos en las peores condiciones) se ocupan para el desarrollo de programas de política social.

Un segundo aspecto es la disponibilidad y representatividad de la información. Si bien, países como





Fotografía: @pexels.com

---

**La pobreza es medida de distintas formas en América Latina y el Caribe. Algunos países siguen utilizando la manera unidimensional por medio del ingreso o gasto, debido a que es la forma más sencilla de comunicar los resultados y sobre todo ante la falta de información que permita realizarlo de otro modo.**

---

Chile, Ecuador y México, realizan levantamientos de información de forma periódica, en otros, se enfrentan al problema de la periodicidad de los datos, pues entre una medición y otra, transcurren varios años, porque utilizan los censos de población, teniendo que esperar períodos de hasta diez años para tener información: datos para estimar la pobreza. En algunos otros, la en-

cuesta para medir la pobreza tiene representatividad sólo a nivel de país y por estados, pero no a nivel municipal o áreas pequeñas: esto impide conocer la magnitud real de la pobreza. Sin duda, la raíz del problema es el costo que tiene el levantar información estadística con representatividad en diversos niveles; sin embargo, el no hacerlo tiene un costo más alto, al no desarrollarse políticas sociales más eficientes basadas en evidencias.

Las propuestas realizadas para cada país en el *Policy Brief* también recogen una serie de preocupaciones sobre las dimensiones que deberían de tomarse en cuenta al medir la pobreza en la región; sobre todo, porque la pandemia del COVID-19 ha mostrado que la carencia de algunas de ellas exacerba la desigualdad entre los distintos grupos sociales, de tal forma que hace indispensable incluirlas al medir la pobreza, especialmente la urbana.

Una propuesta para conceptualizar y estimar la pobreza es que ésta puede ser medida a través de carencias sociales y carencias subjetivas (Martínez-Martínez *et al.*, 2021); las primeras, incluyen las dimensiones que comúnmente se han utilizado en la mayor parte de las



Fotografía: @pexels.com

Las propuestas realizadas para cada país en el *Policy Brief* también recogen una serie de preocupaciones sobre las dimensiones que deberían de tomarse en cuenta al medir la pobreza en la región; sobre todo, porque la pandemia del COVID-19 ha mostrado que la carencia de algunas de ellas exacerba la desigualdad entre los distintos grupos sociales, de tal forma que hace indispensable incluirlas al medir la pobreza, especialmente la urbana.

mediciones a nivel internacional, como son la educación, alimentación, condiciones de los hogares, salud e ingreso o gasto, por mencionar algunas. En cuanto a las carencias subjetivas existe cierto consenso sobre qué dimensiones deberían incluirse (Betti *et al.*, 2012), las cuales cubren aspectos a nivel individual, hogar y comunitarios, y dentro de estas se encuentran:

- La inseguridad pública, sobre todo por los procesos exacerbados de violencia en América Latina y el Caribe, tiene un papel importante en la pobreza (Diprose, 2007; Narayan *et al.*, 2000), y porque la disminución del crimen permite mejores condiciones de vida, especialmente en áreas inseguras (UNODC, 2005) o donde las personas viven en conflictos armados (Pal, 2001).
- La cohesión social es otra de las dimensiones relevantes, porque tiene efectos significativos sobre el desarrollo económico (Easterly *et al.*, 2006) y las acciones colectivas para mejorar los barrios; en el caso de México, aun cuando la Ley de Desarrollo Social señalaba que se incluyera como una de las dimensiones de la pobreza, el CONEVAL la dejó fuera y posteriormente la fueron considerando sin incluirla totalmente en la medición general de la

pobreza; sin embargo, únicamente la han medido a nivel macro, dejando fuera los aspectos a nivel de barrio (ver Martínez-Martínez, Rodríguez y Ramírez, 2021).

- El acceso a la tecnología es otra dimensión subjetiva relevante: especialmente el acceso a internet, como se ha puesto de manifiesto durante la pandemia de COVID-19, mostrando las brechas de desigualdad que se tienen en distintos grupos poblacionales. Un ejemplo claro son los problemas de niños y niñas para seguir las clases por internet, pues de acuerdo a la ENDUTIH (2020) el principal (incluso el único) acceso a internet de las personas en México es por medio del teléfono móvil y no en el hogar.
- El ambiente construido es relevante al medir la pobreza, especialmente en las zonas urbanas. Este concepto incluye las características físicas del barrio, como son: a) infraestructura urbana que permita la cami-

nabilidad de las personas, b) alumbrado público y c) áreas verdes y de esparcimiento (Martínez-Martínez, De Gortari y Gaona, 2021). La privación de estos aspectos agrava las desigualdades e incrementa la pobreza, además de generar problemas económicos en el barrio (Kim, 2018).

El incorporar carencias subjetivas es uno de los principales desafíos institucionales en América Latina y el Caribe, porque permitiría la implementación y expansión de programas sociales en los niveles micro, meso y macrosociales, que disminuyan la desigualdad e incrementen el bienestar en la región.

Finalmente, es importante señalar que en 2022, nuestra Red inicia una segunda etapa de investigación donde propondremos una metodología para medir la pobreza en la región, buscando que incluya carencias objetivas y subjetivas, con los retos que esto significa a nivel conceptual y técnico. 🐾

## Bibliografía

Betti, G., Gagliardi, F., Lemmi, A., & Verma, V., 2012, "Subnational indicators of poverty and deprivation in Europe: methodology and applications", *Journal of Regions, Economy and Society*, 5(1), 129-147.

Diprose, R., 2007, "Safety and Security: A Proposal for Internationally Comparable Indicators of Violence", *OPHI Working Paper 1*, University of Oxford.

Easterly, W., Ritzen, J., & Woolcock, M., 2006, "Social cohesion, institutions, and growth", *Center for Global Development Working Paper (94)*.

Martínez-Martínez, O. A., Coutiño, B., & Ramírez-López, A., 2021, "Beyond multidimensional poverty: challenges of measurement and its link with social policy in Mexico", *International Journal of Sociology and Social Policy*.

Martínez-Martínez, O. A., Rodríguez-Brito, A., & Ramírez-López, A., 2021, "The Structure of Social Cohesion: An Analysis of Its Levels and Dimensions in Mexico City", *Sociological Forum*, vol. 36, num. 1, pp. 159-180.

Martínez-Martínez, O. A., & Coutiño, B., 2020, "Métodos de medición de la pobreza en Latinoamérica y sus retos. Red sobre Desigualdad y Pobreza". AUSJAL, DOI: 10.13140/RG.2.2.10420.19847

Martínez-Martínez, O. A., De Gortari J. y L. Gaona, 2021, "Marginación y percepción del ambiente construido. Estudio cualitativo en zonas urbanas", revista *Espacialidades*, 11(1):54-69.

Narayan, D., Chambers, R., Shah, M. K. and Petesch, P., 2000, *Voice of the Poor: Crying Out for Change*, New York, Oxford University Press.

Pal, M. S., 2001, *Perceptions of the Poor: Poverty Consultations in Four Districts in Sri Lanka*, Manila, Asian Development Bank.

UNODC, 2005, *Questionnaire for the Ninth United Nations Survey on Crime Trends and Operations of Criminal Justice Systems, covering the period 2003-2004*, New York, UNODC.



# Pobreza e inseguridad en un contexto urbano



## CÉSAR VELÁZQUEZ GUADARRAMA

Doctor en Políticas Públicas por The University of Chicago, con Maestría en Economía por El Colegio de México y licenciatura en Ciencias Políticas y Administración Pública por la Universidad Iberoamericana. Sus principales áreas de investigación son finanzas públicas estatales y municipales, economía política y competencia. Cuenta con muy diversas publicaciones tanto académicas como de divulgación. Ha colaborado para organismos del gobierno federal e internacionales como el Programa de las Naciones Unidas para el Desarrollo en su capítulo para México (PNUD) y el Consejo Nacional de Evaluación de la Política de Desarrollo Social (CONEVAL). Actualmente es académico de tiempo completo del Departamento de Economía de la Universidad Iberoamericana Ciudad de México.

### I



uando se discute sobre la pobreza, sobre su medición o su abatimiento, se suele pensar que los factores más relevantes para su presencia son la desigualdad, el ingreso, la educación, la salud y el acceso de servicios públicos

básicos. Sin embargo, en sociedades como la mexicana en la que la inseguridad es un problema grave, ésta también tiene un papel determinante en el bienestar de las personas.

La inseguridad es un elemento que está presente en el andar diario de los mexicanos y más en el ámbito urbano. De acuerdo con la Encuesta Nacional de Victimización 2021 (ENVIPE), el 58.9% de la población de 18 años y más manifiesta como su principal preocupación el tema de la inseguridad y la delincuencia, y el 65.5% de la misma se siente inseguro en su municipio. En el ámbito urbano en 2020, de acuerdo con la misma encuesta, se estimaron 35.2 miles de delitos y 26.8 miles de víctimas por cada 100,000 habitantes (15.1 mil y 12.4 mil en el ámbito rural respectivamente). Es decir, uno de cada 4 habitantes de zonas urbanas fue víctima de un crimen. Para poner en contexto el problema de la seguridad en el país, basta señalar

que México presentó en el año 2018 una tasa de 29 homicidios por cada 100,000 habitantes mientras que esa misma tasa fue de 4.9, 5.3 y 0.62 para los Estados Unidos, Argentina y España, respectivamente<sup>1</sup>.

Así, el objetivo de este breve ensayo es mostrar los principales mecanismos por medio de los cuales el crimen puede incidir en mayores niveles de pobreza.

### II

#### *Menor crecimiento económico*

El crimen inhibe el crecimiento de la economía a través de una menor inversión física, una menor productividad y horas de trabajo, así como de una distorsión en la asignación de los recursos. El bajo crecimiento económico implica menores oportunidades para disminuir la pobreza. Para el caso de México, Enamorado, López-Calva y Rodríguez-Castelán (2014) muestran para el período 1990-2010 que los homicidios relacionados con el narcotráfico redujeron el crecimiento económico de los municipios mexicanos. De igual forma, Robles, Calderón y Magaloni (2013) encontraron que un incremento de un homicidio relacionado con el narcotráfico disminuye la proporción de personas que trabajan y el ingreso laboral y aumenta la tasa de desempleo.



Fotografía: @pexels.com

---

Para poner en contexto el problema de la seguridad en el país, basta señalar que México presentó en el año 2018 una tasa de 29 homicidios por cada 100,000 habitantes mientras que esa misma tasa fue de 4.9, 5.3 y 0.62 para los Estados Unidos, Argentina y España, respectivamente.

---

### ***Desarrollo del capital humano***

La delincuencia y la inseguridad afectan negativamente el desarrollo del capital humano, elemento necesario para la movilidad social. Diversas investigaciones han señalado que el aprovechamiento escolar puede verse perjudicado por el estrés emocional que causa la inseguridad, así como por una menor asistencia escolar ocasionada por el hecho de que las familias están menos dispuestas a mandar a sus hijos a la escuela si consideran que pueden ser víctimas de un delito o de una situación de peligro. El menor aprovechamiento

y el ausentismo escolar en las etapas iniciales de la educación pueden incidir en un abandono de la escuela en etapas posteriores (Caudillo, M. y F. Torche, 2014). Al afectar el desarrollo del capital humano, el crimen presenta costos no sólo en el corto, sino también en el largo plazo.

### ***Crimen como efecto distributivo regresivo***

El ser víctima de un delito implica la pérdida de activos<sup>2</sup>. Esto es cierto para todos los grupos sociales, pero para la población de bajos ingresos los efectos nega-



Fotografía: @pexels.com

---

El crimen inhibe el crecimiento de la economía a través de una menor inversión física, una menor productividad y horas de trabajo, así como de una distorsión en la asignación de los recursos. El menor crecimiento económico implica menores oportunidades para disminuir la pobreza.

---

tivos de esta pérdida pueden ser mayores que para la población de altos ingresos. En primer lugar, los activos perdidos pueden representar una parte muy importante del total de los mismos. En segundo lugar, estos activos en muchas ocasiones son esenciales para la generación de sus ingresos, lo cual implica que el ser víctima no sólo trae consigo la privación de un bien, sino la pérdida de ingresos futuros. En tercer lugar, para este grupo poblacional no es fácil recuperar sus bienes pues no cuentan con mecanismos de protección como ahorros o seguros y sacrificar aún más su consumo en el corto plazo muchas veces no es una opción posible (Ibáñez y Moya, 2010; Carter y Barrett, 2006). Lo anterior es importante, pues la literatura ha señalado que la acumulación de activos

es un elemento esencial para la generación constante de ingresos que permitan salir de una situación de pobreza. Además, determinados activos también sirven como un seguro ante choques negativos en el ingreso, por lo que su pérdida deja a las personas sin aseguramiento.

Por otro lado, ante olas de crimen o períodos de incrementos sustanciales en el mismo, las personas de bajos ingresos suelen presentar mayores tasas de victimización. La explicación es que los grupos poblacionales de ingresos más altos pueden utilizar mayores recursos para reducir su exposición a actos criminales como compra de alarmas, uso de viviendas con mayor seguridad, cambio de lugar de residencia o uso de protección privada personal (Di Tella *et al.*,



2010)<sup>3</sup>. En este sentido, la violencia tiene un efecto distributivo regresivo. Por ejemplo, Ajzenman, Galiani y Seira (2015) muestran que en México un incremento de los homicidios está asociado a una caída en el precio de las viviendas de bajo costo, pero no a los precios en las zonas residenciales.

### III

La relación entre pobreza y crimen, sobre todo en el contexto urbano, es un fenómeno complejo que debe

ser analizado e investigado y cuyo entendimiento es esencial para la implementación de políticas públicas que incidan en menores tasas tanto de pobreza como de delitos. En este contexto, es importante considerar que las políticas públicas contra el crimen deben tomar en cuenta lo local, es decir las características propias de cada ciudad o zona metropolitana y su contexto urbano. El tipo de transporte público, la movilidad, el uso de suelo de las diferentes zonas de la ciudad, la segregación y la gentrificación son factores que deben ser considerados<sup>4</sup>.

<sup>1</sup> Datos obtenidos del Banco Mundial. <https://datos.bancomundial.org/indicador/VC.IHR.PSRC.P5>

<sup>2</sup> La ENVIPE 2021 estima que en el año 2020 las pérdidas por victimización ascendieron a 185,000 millones de pesos, equivalente al 1.2% del PIB.

<sup>3</sup> No en todo tipo de contextos o para todo tipo de delito la tasa de victimización es mayor para las personas de bajos ingresos. Véase Gaviria y Pages (2002).

<sup>4</sup> Véase Hipp (2007), para un ejemplo de la importancia del contexto urbano para el análisis del crimen.

---

## Bibliografía

Ajzenman, N., S. Galiani, y E. Seira, 2015, "On the Distributive Cost of Drug-related Homicides", *Journal of Law and Economics*, vol. 58, N° 4, pp. 779-803.

Carter, M. y C. Barrett, 2006, "The economics of poverty traps and persistent poverty: An asset based approach", *Journal of Development Studies*, vol. 42, N° 2, pp. 178-199.

Caudillo, M y F. Torche, 2014, "Exposure to local homicides and early educational achievement in Mexico", *Sociology of Education*, vol. 82, N° 2, pp. 89-105.

Di Tella, Rafael, S. Galiani y E. Schargrodsky, 2010, "Crime Distribution and Victim Behavior during a Crime Wave", in Di Tella y Edwards (editors) *The Economics of crime. Lessons for Latin America*, National Bureau of Economic research, The University of Chicago Press, Chicago, pp. 175-204.

Enamorado, T., López-Calva, L. F., Rodríguez-Castelán, C. and Winkler, H., 2016, "Income inequality and violent crime: Evidence from Mexico's drug war", *Journal of Development Economics*, vol. 120, pp. 128-143.

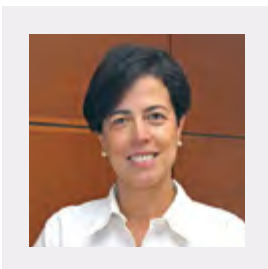
Gaviria, A. y C. Pages, 2002, "Pattern of crime victimization in Latin American cities", *Journal of Development Economics*, vol. 67, N° 1, pp. 181-203.

Hipp, J. R., 2007, "Block, tract, and levels of aggregation: neighborhood structure and crime and disorder as a case in point", *American Sociological Review*, vol. 72, USA, SAGE Journals.

Ibáñez, Ana y A. Moya, 2010, "Do conflicts create poverty traps? Asset Losses and Recovery for displaced households in Colombia", in Di Tella y Edwards (editores), *The Economics of crime. Lessons for Latin America*, National Bureau of Economic research, The University of Chicago Press, Chicago, pp. 137-172.

Robles, G., G. Calderón, y B. Magaloni, 2013, *Las consecuencias económicas de la violencia del narcotráfico en México*, BID Working Paper 426, Banco Interamericano de Desarrollo, Washington, D.C.

# COVID-19 y aumento de la pobreza en México



GRACIELA TERUEL

Licenciada en Economía por el Instituto Tecnológico Autónomo de México y maestra y doctora en Economía por la Universidad de California Los Ángeles. Ha participado en la evaluación de impacto de programas sociales. Fue consejera académica, fundadora del Consejo Nacional de Evaluación para la Política de Desarrollo Social (CONEVAL), así como miembro del Comité Técnico para la Medición de la Pobreza. Actualmente es profesora e investigadora de la Universidad Iberoamericana y directora del Instituto de Investigaciones para el Desarrollo con Equidad [EQUIDE], de la Ibero, que tiene a su cargo la coordinación de la Encuesta de Seguimiento de los Efectos del COVID-19 en el Bienestar de los Hogares Mexicanos [ENCOVID-19] y de la Encuesta Nacional sobre Niveles de Vida de los Hogares.



Es innegable que la pandemia cambió el rostro de los mexicanos y de la población del mundo. La crisis del COVID-19 ha tenido impactos negativos en diversos ámbitos comenzando por el acceso a la alimentación y

sus secuelas y terminando por el empobrecimiento de grandes sectores de población que fueron fuertemente afectados por ésta y cuya recuperación se postergará al menos una década.

Uno de los proyectos insignia del Instituto de Investigaciones para el Desarrollo con Equidad (EQUIDE), de la Universidad Iberoamericana, en los últimos dos años, ha sido la elaboración de la Encuesta de Seguimiento de los Efectos del COVID-19 en el Bienestar de los Hogares Mexicanos (ENCOVID-19), cuyo propósito –al inicio– fue el de monitorear algunos indicadores de bienestar a lo largo del tiempo para poder comprender cómo se afectaba el bienestar de la población. En un principio, se trató de una encuesta telefónica mensual, con representatividad nacional. Dicho diseño obedeció a que no teníamos conocimiento de cuándo se iban a presentar los cambios y queríamos monitorear de cerca los puntos de inflexión. A partir de agosto del mismo año, decidimos recopilar información cada bimestre y, desde el 2021, lo hemos hecho cada 4 meses.

A pesar de la política gubernamental de acceso y atención gratuitos para tratamiento de COVID-19, el 40% de los mexicanos que experimentaron el contagio gastó más de 10 mil pesos en medicamentos, oxígeno o doctores privados y uno de cada 10 mexicanos gastó más de 50 mil pesos.

Adicional al monitoreo de la ENCOVID-19 decidimos llevar a cabo la ENCOVID-Longitudinal, cuyo propósito ha sido el dar seguimiento a las condiciones de una población fija para poder comprender la dinámica del bienestar, es decir, damos continuidad a una muestra de 2,400 personas un año después de haber sido originalmente entrevistadas. Con este diseño es posible rastrear cómo cambiaron las condiciones de la población que perdió su empleo; cómo se recuperaron los ingresos de la población, entre otros temas importantes.

En este artículo abordaré los hallazgos más relevantes que hemos encontrado, señalando las áreas de oportunidad y los retos más apremiantes que tenemos como país para hacer frente a los estragos de la crisis. Comienzo por los resultados en salud para terminar con los económicos.

### Resultados en el rubro de Salud

Para finales del año pasado (2021), cuatro de cada diez mexicanos se habían contagiado del virus. Las secuelas que ha dejado el COVID-19 –en términos del estado de salud– son considerables:

- **34%** de quienes enfermaron reporta que nunca o casi nunca puede realizar sus actividades como antes de enfermarse.
- **32%** reporta sentir frecuentemente fatiga o cansancio al realizar sus actividades cotidianas.
- **11%** reportó problemas para respirar, y
- **12%** afirma tener problemas relacionados con la concentración.

A pesar de la política gubernamental de acceso y atención gratuitos para tratamiento de COVID-19, el 40% de los mexicanos que experimentaron el contagio gastó más de 10 mil pesos en medicamentos, oxígeno o doctores privados y uno de cada 10 mexicanos gastó más de 50 mil pesos. Esto indica que el impacto en el gasto de bolsillo que tuvieron que erogar los que se enfermaron fue monumental, sobre todo si lo comparamos con el valor de la línea de pobreza extrema por ingresos oficial, en zonas urbanas, la cual equivale a 1,900 pesos mensuales por persona.

Los impactos en la salud mental de los mexicanos no tienen precedentes. La pandemia elevó los niveles de ansiedad. Uno de cada tres mexicanos experimentó síntomas severos de ansiedad durante el 2020 y en el primer semestre del 2021. Estos síntomas son incluso mayores en los hogares con niños, niñas y adolescentes, donde las presiones económicas y de arreglos familiares –sobre todo de cuidado– son más apremiantes. Hacia mayo de 2021 se observó la primera reducción importante desde que azotó la pandemia, llegando a 28%.





Fotografía de Jonathan Kho. Unsplash.

---

Un porcentaje significativo de mexicanos se vio en la necesidad de incurrir en estrategias empobrecedoras; dentro de las más importantes destaca el haber dejado de saldar pasivos (uno de cada dos ha dejado de pagar deudas); contrayendo deudas nuevas (6 de cada 10 han pedido prestado); uno de cada 3 ha tenido que empeñar algún activo.

---

### Resultados en el rubro de *Economía de los Hogares*

Los resultados en términos económicos son similares a los observados en el resto del mundo, sobre todo por lo que ocurrió a principios de la pandemia. Las tasas de desempleo se fueron al cielo en mayo de 2020, dejando fuera del mercado laboral a más de 8.5 millones de personas (utilizando una definición de desocupación más amplia que la oficial que incluye no sólo a los desempleados, sino también a los que no podían salir a buscar trabajo y a los descansados). Sin embargo, afortunadamente, a lo largo del 2020 el empleo se fue

recuperando lentamente y para octubre del 2021 las tasas habían mejorado, en comparación a los niveles que teníamos antes de la pandemia.

No obstante, la historia con los ingresos de los hogares no fue tan afortunada como en el caso del empleo. Las afectaciones iniciales de la pandemia se observaron en el ingreso de los hogares:

- en 2020, 6 de cada 10 hogares reportaron haber recibido menores ingresos que antes de la pandemia, pero en 2021 esta cifra bajó a 4 de cada 10 hogares;



---

En términos de acceso a la alimentación, una de las consecuencias de las afectaciones económicas que sufrieron los hogares durante la pandemia de COVID-19 es que el porcentaje de hogares sin preocupaciones para acceder a una alimentación suficiente y variada se redujo de un 45% hasta un 24% para julio de 2020.

---

- para el cierre del 2021, un porcentaje grande de hogares no había recuperado aún sus ingresos.

En términos de acceso a la alimentación, una de las consecuencias de las afectaciones económicas que sufrieron los hogares durante la pandemia de COVID-19 es que el porcentaje de hogares sin preocupaciones para acceder a una alimentación suficiente y variada se redujo de un 45% hasta un 24% para julio de 2020. Poco a poco se ha ido recuperando, pero todavía a más de 10 puntos de alcanzar los niveles prepandemia. En este contexto cabe resaltar que un

número importante de hogares experimentó hambre. Para diciembre del 2020, uno de cada 5 hogares con niños, niñas y adolescentes no contó con alimentos suficientes para llevar a la mesa.

¿Cómo entonces le han hecho frente a la crisis los hogares cuyos ingresos se han visto menguados? Las ayudas gubernamentales que fueron tan propicias y efectivas en otros países, en el nuestro no llegaron o al menos no llegaron de forma especial para enfrentar la emergencia. Si bien un porcentaje importante de los hogares recibió apoyos de programas sociales, fue el mismo porcentaje de hogares que recibía transferencias antes de la pandemia.





Doctores atienden a hombre enfermo. Fotografía de Mufid Majnun. Unsplash.

No se observaron apoyos temporales para hacer frente a las eventualidades haciendo difícil para los hogares solventar los gastos diarios, principalmente habiendo experimentado reducciones importantes de ingresos.

Un porcentaje significativo de mexicanos se vio en la necesidad de incurrir en estrategias empobrecedoras; dentro de las más importantes destaca el haber dejado de saldar pasivos (uno de cada dos ha dejado de pagar deudas); contrayendo deudas nuevas (6 de cada 10 han pedido prestado); uno de cada 3 ha tenido que empeñar algún activo. Desafortunadamente, este tipo de acciones merma la capacidad de mantener un patrimonio y pone en riesgo los activos de los hogares, haciendo que el bienestar económico de los hogares se debilite a corto y mediano plazo.

### Los Retos para México

La pandemia de COVID-19 ha generado grandes retos para las familias mexicanas, que perdurarán más allá de la crisis sanitaria. Es necesario que las políticas

---

Los impactos en la salud mental de los mexicanos no tienen precedentes. La pandemia elevó los niveles de ansiedad. Uno de cada tres mexicanos experimentó síntomas severos de ansiedad durante el 2020 y en el primer semestre del 2021. Estos síntomas son incluso mayores en los hogares con niños, niñas y adolescentes, donde las presiones económicas y de arreglos familiares –sobre todo de cuidado– son más apremiantes.

---





Niña con cubrebocas. Fotografía de Taylor Brandon. Unsplash.

públicas se modifiquen para atender especialmente a los vulnerables y los desprotegidos y para evitar que la pobreza siga aumentando.

- Los hogares que experimentaron hambre tendrán secuelas en salud, y para los niños afectados retardos en el crecimiento y capacidad cognitiva. Es indispensable incorporarlos a las intervenciones gubernamentales con programas *ad hoc* para amortiguar el choque.
- Dentro de las poblaciones más afectadas se encuentran los de menor nivel socioeconómico y los hogares con niñas, niños y adolescentes. Las subpoblaciones que más perdieron requieren apoyos especiales para que su recuperación no sea tan lenta.
- Las brechas de desigualdad que existían antes de la pandemia se han acrecentado, volviendo al país aún más desigual. Es urgente atender las desigualdades con programas que vayan al corazón de los problemas estructurales en lugar de asistir a grupos políticamente rentables.
- Las secuelas se vislumbran en salud para los que tuvieron COVID-19. Es indispensable brindar atención médica para los damnificados al tiempo que se protegen sus bolsillos.
- Los efectos económicos adversos empiezan a reducirse, pero aún hay millones de familias que no se han recuperado y a las que los programas sociales siguen sin cubrir. Todavía es tiempo de implementar intervenciones de ayuda temporales que contribuyan a hacer frente a las secuelas de la crisis económica.
- Es indispensable incrementar la oferta de servicios de salud mental y promocionar los lugares donde las personas pueden solicitar ayuda en caso de requerirla. 🐾

# Inseguridad alimentaria en el México urbano

## ALEJANDRA CANTORAL PRECIADO



Licenciada en Dietética y Nutrición [Escuela de Dietética y Nutrición ISSSTE], especialista en Nutrición Clínica Enteral y Parenteral [UNAM-ISSSTE Hospital Regional Adolfo López Mateos], maestra en Ciencias de la Salud con Área de concentración en Nutrición [Escuela de Salud Pública de México, Instituto Nacional de Salud Pública] y doctora en Ciencias en Salud Pública con Área de concentración en Epidemiología [Escuela de Salud Pública de México, Instituto Nacional de Salud Pública], con estancia postdoctoral en Salud Global [Universidad de Copenhague]. Obtuvo la Certificación en Salud Pública del National Board of Public Health Examiners en 2010.

Pertenece al Sistema Nacional de Investigadores desde 2015, actualmente con Nivel II. Fue coordinadora del Departamento de Nutrición en el Hospital del Niño Morelense y asistente de investigador, investigador y Cátedra Conacyt en el Centro de Investigación en Nutrición y Salud del Instituto Nacional de Salud Pública. Desde agosto de 2020 labora en el Departamento de Salud de la Ibero como académica de tiempo completo. En noviembre 2021 organizó y llevó a cabo el curso Global Health para estudiantes de medicina de la Universidad de Copenhague posicionando a la Universidad Iberoamericana como sede. Desde diciembre de 2021 funge como coordinadora de la Clínica de Nutrición de la Ibero.



urante la cumbre Mundial sobre la Alimentación (1996) se declaró que “existe seguridad alimentaria cuando todas las personas tienen en todo momento acceso físico y económico a suficientes alimentos inocuos y nutri-

tivos para satisfacer sus necesidades alimenticias y sus preferencias en cuanto a los alimentos a fin de llevar una vida activa y sana”. A su vez, la inseguridad alimentaria se define como la disponibilidad limitada o incierta de alimentos nutricionalmente adecuados e inocuos; o la capacidad limitada e incierta de adquirir alimentos adecuados en formas socialmente aceptables.

De acuerdo con Patrick Webb y colaboradores, “no existe una sola medida de seguridad alimentaria que capture todos sus aspectos, menos aun que permita identificar cómo, cuándo y dónde algunas de las facetas del concepto de seguridad alimentaria son más relevantes que otras”. En el mundo podemos encontrar diferentes constructos para medir la inseguridad alimentaria; particularmente, en México se ha utilizado la Escala Latinoamericana y Caribeña de

**La inseguridad alimentaria no debe ser exclusivamente asociada a la carencia de alimentos y, por ende, a la desnutrición; la inseguridad alimentaria y el sobrepeso pueden coexistir en el mismo individuo o en el mismo hogar. En zonas urbanas esta inseguridad se asocia más a una baja calidad de la dieta, a un incremento de peso corporal y al padecimiento de enfermedades crónicas, particularmente en mujeres.**

Seguridad Alimentaria (ELCSA) y, desde 2008, esta escala es parte de los indicadores para la medición multidimensional de la pobreza.

El marco conceptual de la ELCSA reconoce varios comportamientos que se dan en el hogar, que lleva a la clasificación de inseguridad leve, moderada o severa. Se reconoce que los hogares en una primera



Fotografía: @pexels.com

etapa experimentan incertidumbre y preocupación en torno al acceso o adquisición de alimentos (inseguridad alimentaria leve), a continuación se realizan ajustes en la calidad de los alimentos que se compran y se deja de ingerir una dieta variada (inseguridad alimentaria moderada); en un grado posterior de severidad se afecta la cantidad de alimentos consumidos (disminuyendo raciones o saltando tiempos de comida), dándose su máxima severidad cuando en el hogar ya no es posible proteger a los niños de la falta de alimentos (inseguridad alimentaria severa)<sup>3</sup>.

La inseguridad alimentaria no debe ser exclusivamente asociada a la carencia de alimentos y, por ende, a la desnutrición; la inseguridad alimentaria y el sobrepeso pueden coexistir en el mismo individuo o en el mismo hogar. En zonas urbanas esta inseguridad se asocia más a una baja calidad de la dieta, a un incremento de peso corporal y al padecimiento de enfermedades crónicas, particularmente en mujeres.

De acuerdo con Seligman y Schillinger, los comportamientos compensatorios tienen enormes impli-

caciones sobre las enfermedades crónicas ya que, para mantener la ingesta energética, las personas al ver que no tendrán suficiente dinero para la compra de comida reducen la variedad de alimentos y concentran su dieta en unos pocos de bajo costo, densos en energía y bajos en micronutrientes. Estos alimentos son generalmente altos en hidratos de carbono refinados, y elevados en azúcares añadidos, grasas y sodio<sup>4</sup>.

Por su parte, Laraia ha propuesto un marco conceptual de cómo influye la inseguridad alimentaria sobre el estado de salud de los hogares; postula que las condiciones de la inseguridad alimentaria en el hogar pueden conducir al desarrollo de síndrome metabólico y enfermedades, al padecer ansiedad y estrés crónico, el cual a través de un mecanismo compensatorio, da como resultado una preferencia a consumir alimentos más *palatables* y económicos, lo que lleva, en períodos críticos de la vida (el embarazo, la niñez, la adolescencia), a la acumulación de grasa visceral y resistencia a la insulina inducidas por la mala calidad de la dieta, todo lo cual puede resultar en un mayor riesgo de





Fotografía: @pexels.com

---

**En las zonas urbanas se reconoce el vínculo entre la inseguridad alimentaria, el estrés y la calidad de la dieta, que llevan al incremento de peso corporal y el mal control de enfermedades crónicas, particularmente en las mujeres.**

---

padecer enfermedades crónicas<sup>5</sup>. Estos comportamientos descritos se dan particularmente en las zonas urbanas donde se reconoce el vínculo entre la inseguridad alimentaria, el estrés y la calidad de la dieta, que llevan al incremento de peso corporal y el mal control de enfermedades crónicas, particularmente en las mujeres.

En análisis realizados con datos nacionales se ha documentado que la inseguridad alimentaria leve se asocia con mayor probabilidad de presentar obesidad<sup>6</sup>; más aún: se ha documentado que aquellas mujeres en edad reproductiva que viven en hogares con inseguridad alimentaria de leve a moderada tienden a presentar sobrepeso y anemia al mismo tiempo (la doble carga de la mala nutrición); esto como resultado del consumo de alimentos con bajo aporte de micronutrientes (como el hierro, la vitamina C, la vitamina E y la

tiamina, entre otros), y alta densidad energética<sup>7</sup>.

Se ha planteado en el texto que la inseguridad alimentaria en los hogares fomenta la dependencia a la compra de alimentos de bajo costo, muy apetitosos o *palatables* que son altos en contenido energético, azúcar añadida, sodio y grasas saturadas, que al final llevan a un balance positivo de energía (mayor consumo que gasto de calorías) y al incremento de peso corporal.

En cuanto a los alimentos mismos, su precio tiene un papel fundamental cuando a nivel familiar se toman decisiones de compra. Comúnmente se tiene la creencia de que las frutas y verduras son más caras; sin embargo, esta creencia debe ser descartada cuando se tiene a la mano gran variedad de alimentos y, entre ellos, alimentos de la estación, como lo es en la mayoría de las zonas urbanas. Por ejemplo, haciendo un análisis rápido, en una de las



Fotografía: @pexels.com

cadena de supermercados más populares de la zona metropolitana observamos que con diecisiete pesos se puede comprar un paquete de galletas de chocolate que proporcionará aproximadamente 284 calorías, pero con la misma cantidad de dinero se podría comprar poco menos de medio kilogramo de manzanas que nos darían las mismas calorías.

Sin embargo, la industria promueve la venta a través de promociones en donde se ofrecen dos paquetes de galletas con 20% menos del precio del producto original. Este último factor tiene un papel fundamental en la decisión del comprador, no sólo por el precio, sino porque, además, estos productos son más *palatables* que los alimentos naturales por su alto contenido de azúcar y sodio.

Actualmente, a nivel nacional, la Encuesta Nacional de Salud y Nutrición 2020 estimó que 40.9% de los hogares presentan seguridad alimentaria, mientras que 38.5%, 12.8% y 7.8% presentan inseguridad leve, moderada y severa, respectivamente. La encuesta resaltó además que 20.6% de los hogares disminuyeron la cantidad de alimentos consumidos por falta de recursos. Particular-

---

**Comúnmente se tiene la creencia de que las frutas y verduras son más caras; sin embargo, esta creencia debe ser descartada cuando se tiene a la mano gran variedad de alimentos y, entre ellos, alimentos de la estación, como lo es en la mayoría de las zonas urbanas.**

---

mente en las zonas urbanas (mayor a 2,500 habitantes), 56.4% de los hogares presentan algún tipo de inseguridad, elevándose esta prevalencia a 70% en las zonas rurales. Las zonas urbanas presentan 18.8% de inseguridad leve y severa, y en el caso de la Ciudad de México esta prevalencia es de 14.4%, lo que implica que poco más de uno de cada 10 hogares sufre de los cambios en adquisición y patrones de consumo antes mencionados<sup>8</sup>.





Fotografía: @pexels.com

Finalmente, si a estos datos agregamos que las cifras de la ENCOVID-19 (Encuesta de Seguimiento de los Efectos del COVID-19 en el Bienestar de los Hogares Mexicanos), de la Ibero, muestran que los hogares con niños presentan mayores prevalencias de inseguridad alimentaria<sup>9</sup>, entonces el panorama resulta más grave, ya que, como se comentó al inicio de este texto, durante los períodos críticos de la vida, cuando se presenta inseguridad alimentaria, ésta puede conducir a síndrome metabólico y enfermedades crónicas.

Los datos anteriores son de suma importancia ya que, de acuerdo con el Banco Mundial, se prevé que la pobreza extrema aumentará por primera vez en más de 20 años, como resultado de la pandemia de COVID-19, unos 100 millones de personas más. La misma organización comenta que es probable que las personas que caigan en pobreza sean aquellas que vivan en entornos urbanos superpoblados, con trabajos informales y las más afectadas por los con-

---

Si a estos datos agregamos que las cifras de la ENCOVID-19 [Encuesta de Seguimiento de los Efectos del COVID-19 en el Bienestar de los Hogares Mexicanos], de la Ibero, muestran que los hogares con niños presentan mayores prevalencias de inseguridad alimentaria, entonces el panorama resulta más grave, ya que durante los períodos críticos de la vida, cuando se presenta inseguridad alimentaria, ésta puede conducir a síndrome metabólico y enfermedades crónicas.


---



financiamientos<sup>10</sup>. Esto representa uno de los más grandes retos para los tomadores de decisiones ya que, aproximadamente, 55% de la población mundial reside en este tipo de áreas, y particularmente en México este porcentaje asciende a 78%, donde aproximadamente la mitad de la población carece de seguridad social y tiene empleos informales que conllevan a mayor inseguridad alimentaria.

Entre las soluciones al problema de la inseguridad alimentaria en zonas urbanas, dentro de la actual pandemia, se ha sugerido a los huertos urbanos como una forma de autoconsumo sostenible. Las estrategias que fomentan la producción de alimentos (particularmente vegetales) como los huertos urbanos, ayudan a promover opciones saludables<sup>11</sup> y se han asociado

a un gran número de beneficios para la salud, como calidad de vida, la actividad física y la salud mental<sup>12</sup>, <sup>13</sup>. Esta opción pudiera representar un camino viable, ya que de acuerdo con la encuesta hecha en la Ciudad de México por Tarhuni y colaboradores, casi 35% de los encuestados apoya la adopción de un huerto urbano, siendo más aceptado por la población entre los 26 a 59 años y por las mujeres.

La adopción de huertos urbanos, junto con las campañas de educación nutricional que se enfocan a identificar a los alimentos industrializados con exceso de calorías, azúcar, sodio y grasa saturadas, pueden ser intervenciones fundamentales para guiar la producción y compra de los alimentos dentro de los hogares con inseguridad alimentaria en el contexto urbano. 

<sup>1</sup> FAO, "Declaración de Roma sobre la Seguridad Alimentaria Mundial y Plan de Acción", in Alimentación Cmsl, editor, Roma, 1996.

<sup>2</sup> Webb P, Coates J, Frongillo EA, Rogers BL, Swindale A, Bilinsky P., "Measuring household food insecurity: why it's so important and yet so difficult to do", *J Nutr.* 2006;136(5):1404S-8S.

<sup>3</sup> FAO, Escala Latinoamericana y Caribeña de Seguridad Alimentaria (ELCSA): Manual de Uso y Aplicaciones. Comité Científico de la ELCSA; 2012.

<sup>4</sup> Seligman HK, Schillinger D., "Hunger and socioeconomic disparities in chronic disease". *N Engl J Med.* 2010;363(1):6-9.

<sup>5</sup> Laraia BA., "Food insecurity and chronic disease", *Adv Nutr.* 2013;4(2):203-12.

<sup>6</sup> Morales-Ruan M del C, Méndez-Gomez Humaran I, Shamah-Levy T, Valderrama-Alvarez Z, Melgar-Quinonez H. ["Food insecurity is associated with obesity in adult women of Mexico"], *Salud Pública México*, 2014;56 Suppl 1:S54-61.

<sup>7</sup> Jones AD, Mundo-Rosas V, Cantoral A, Levy TS., "Household food insecurity in Mexico is associated with the co-occurrence of overweight and anemia among women

of reproductive age, but not female adolescents", *Matern Child Nutr.* 2017;13(4).

<sup>8</sup> Shamah-Levy T, Romero-Martínez M, Barrientos-Gutiérrez T, Cuevas-Nasu L, Bautista-Arredondo S, Colchero M, *et al.* Encuesta Nacional de Salud y Nutrición 2020 sobre COVID-19. Resultados nacionales, 2021.

<sup>9</sup> Gaitán-Rossi P, Vilar-Compte M, Teruel G, Pérez-Escamilla R., "Food insecurity measurement and prevalence estimates during the COVID-19 pandemic in a repeated cross-sectional survey in Mexico". *Public Health Nutr.* 2021;24(3):412-21.

<sup>10</sup> The World Bank. Poverty 2021. Available from: <https://www.worldbank.org/en/topic/poverty/overview#1>.

<sup>11</sup> Garcia MT, Ribeiro SM, Germani A, Bogus CM., "The impact of urban gardens on adequate and healthy food: a systematic review". *Public Health Nutr.* 2018;21(2):416-25.

<sup>12</sup> Shiue I. Gardening is beneficial for adult mental health: Scottish Health Survey, 2012-2013. *Scand J Occup Ther.* 2016;23(4):320-5.

<sup>13</sup> Sommerfeld AJ, Waliczek TM, Zajicek JM. Growing minds: evaluating the effect of gardening on quality of life and physical activity level of older adults. *HortTechnology.* 2010;20:5.

# Las causas del reciente deterioro de los servicios públicos de salud



RICARDO VELÁZQUEZ LEYER

Doctor en Política Social por la Universidad de Bath. Profesor de Tiempo Completo del Departamento de Ciencias Sociales y Políticas de la Universidad Iberoamericana Ciudad de México. Miembro del Sistema Nacional de Investigadores (SNI), Nivel 1. Se especializa en el análisis de políticas públicas y política social comparada. Sus recientes investigaciones incluyen estudios sobre la comparación de los sistemas de salud de Chile y México, el análisis de cambios recientes en los sistemas de pensiones de países latinoamericanos y la revisión de la respuesta del gobierno mexicano a la pandemia de COVID-19.



El rubro de salud registra los peores resultados de la última medición multidimensional de la pobreza del Consejo Nacional de Evaluación de la Política de Desarrollo Social (CONEVAL).

La población con carencia de acceso a servicios de salud aumentó del 16% en 2018 al 28% en 2020; con carencias prácticamente similares en zonas urbanas y rurales, 27% y 31% de la población, respectivamente<sup>1</sup>. Este artículo busca explicar las causas de este deterioro.

## La expansión de los servicios de salud

Durante el siglo XX la política de salud se basó en programas contributivos de seguridad social financiados con aportaciones de los trabajadores, sus empleadores y el Estado. Diferentes programas se crearon para distintos grupos de trabajadores, como el del Instituto Mexicano del Seguro Social (IMSS), para empleados del sector privado, y el del Instituto de Salud y Seguridad Social para los Trabajadores al

La población con carencia de acceso a servicios de salud aumentó del 16% en 2018 al 28% en 2020; con carencias prácticamente similares en zonas urbanas y rurales, 27% y 31% de la población, respectivamente.

Servicios del Estado (ISSSTE), para servidores públicos del gobierno federal, además de otros esquemas de dimensiones menores para otras categorías de trabajadores públicos.

La Secretaría de Salud debía ser el organismo responsable de organizar servicios de salud para personas sin una relación formal de trabajo, pero dicha oferta fue insignificante en comparación con la demanda y nunca se logró construir un programa que ofreciera



Personal médico aplicando la vacuna contra el COVID-19. Fotografía de Adobe Stock.

atención integral a esa población. Se crearon programas para beneficiarios de programas sociales focalizados, pero igual quedaban lejos de garantizar una atención de calidad y amplia cobertura de intervenciones<sup>2</sup>.

El sistema público de salud evolucionó de manera fragmentada y desigual, con una diversidad de programas que ofrecían diferentes niveles de acceso y calidad a sus beneficiarios e ignorando las necesidades de la mayoría de la población no cubierta por la seguridad social. El derecho a la salud se introdujo en la Constitución en 1983, pero no se adoptaron medidas para tratar de garantizarlo hasta la creación en 2003 del Seguro Popular de Salud (SPS), seguro voluntario de salud para personas sin seguridad social, financiado con aportaciones de los asegurados y el Estado, con exenciones para familias de bajos ingresos, y con cobertura de un paquete específico de intervenciones médicas, que llegó a incluir varios tratamientos de enfermedades de alto costo.

Como resultado de la expansión del sistema público de salud a través del SPS, la población cubierta por un seguro público de salud pasó del 40% del total en 2000 al 82% en 2017<sup>3</sup>, y el gasto público en salud aumentó del 2%

del Producto Interno Bruto (PIB) y del 45% del gasto total en salud en 2000 al 2.7% del PIB y el 50% del gasto total, habiendo alcanzado máximos históricos del 3.1% del PIB y 54% del gasto total en el rubro en 2013<sup>4</sup>.

A pesar de que el SPS representa el primer esfuerzo del Estado mexicano por ampliar masiva e integralmente la cobertura de los servicios públicos de salud, su evolución quedó lejos de cumplir con las necesidades del país<sup>5</sup>.

La expansión de la cobertura a través del SPS reprodujo la fragmentación e inequidad del sistema, con diferentes niveles de acceso y calidad de servicios para diversos grupos de la población; los resultados de los indicadores de gasto continuaron por debajo de los de países comparables como Chile, en donde el gasto público representaba el 5.5% del PIB y 60% del gasto total en salud en 2018; la infraestructura no creció al mismo ritmo que el aseguramiento público, el número de camas de hospital por cada 1,000 habitantes incluso se redujo de 1.05 en 2000 a 0.98 en 2018<sup>6</sup>; el diseño descentralizado del financiamiento y operación del SPS generó problemas en su implementación, incluyendo casos de corrupción; y la





Clínica pública para la atención de pacientes con COVID-19. Fotografía de Adobe Stock.

El derecho a la salud se introdujo en la Constitución en 1983, pero no se adoptaron medidas para tratar de garantizarlo hasta la creación en 2003 del Seguro Popular de Salud (SPS), seguro voluntario de salud para personas sin seguridad social, financiado con aportaciones de los asegurados y el Estado.

oferta de todos los componentes del sistema continuó con serias deficiencias, incentivando o forzando a que personas beneficiarias de los seguros públicos eligieran buscar atención en el sector privado. En 2017 el 19% de derechohabientes del IMSS y el 22.5% de los del ISSSTE utilizaron con mayor frecuencia servicios privados<sup>7</sup>.

### Regresiones en la provisión de servicios de salud

El gobierno federal actual ha culpado del deterioro del sistema de salud a las acciones de los gobiernos recientes. La evidencia demuestra que este argumento no es válido. A pesar de sus limitaciones, la expansión de la cobertura de salud a través del SPS logró reducir la carencia por acceso a servicios de salud de manera constante desde 2008, cuando se comienza a medir<sup>8</sup>. Las causas del deterioro en el acceso a la salud se ubican

en los deficientes procesos de diseño e implementación de los cambios introducidos por el gobierno, que en lugar de tratar de solucionar las fallas de la expansión mediante el SPS, generaron nuevos problemas.

En enero de 2020 el SPS fue reemplazado por el Instituto de Salud para el Bienestar (INSABI), que, a diferencia del primero, busca ofrecer servicios de salud gratuitos sin el pago de contribuciones a la población no cubierta por la seguridad social como un derecho de ciudadanía, argumentado la aplicación de un modelo de política social universal. Sin embargo, los procesos de diseño e implementación del INSABI presentan múltiples deficiencias; por ejemplo, entre otros aspectos:

- se preservó la fragmentación y desigualdad del sistema público, sustituyendo al SPS por otro esquema que busca cubrir a la misma población objetivo, sin propiciar su unificación con otros programas;



Pintas a manera de protesta frente a las oficinas del IMSS en Paseo de la Reforma ante la falta de medicamento para combatir el VIH, Ciudad de México. Febrero de 2020. PetrohsW en Wikimedia Commons.

- se excluyó la cobertura de intervenciones de especialidades de tercer nivel, a diferencia del SPS que, aunque ofrecía un paquete específico, sí cubría varias de ellas que resultan inaccesibles en el sector privado para muchas familias;
- la arquitectura institucional es frágil, los documentos normativos del INSABI se publicaron hasta finales de 2020, y aún no detallan los mecanismos para el registro de los derechohabientes en un médico familiar, ni la operación de expedientes clínicos ni de sistemas de referencia y contrarreferencia entre niveles de atención;
- se centraliza la operación de los servicios, justificada por la intención de combatir la corrupción, pero con el riesgo de generar ineficiencias, además de que se eliminó la agencia de compras consolidadas de medicamentos e insumos médicos para todo el sistema público de salud, sin que una nueva agencia se haya creado para desempeñar esa labor de manera eficiente, provocando escasez de muchas medicinas;
- y, además, no se ha asignado el presupuesto que se requeriría para ampliar la cobertura de salud con servicios de calidad.<sup>9</sup>

---

**El gobierno federal actual ha culpado del deterioro del sistema de salud a las acciones de los gobiernos recientes. La evidencia demuestra que este argumento no es válido. A pesar de sus limitaciones, la expansión de la cobertura de salud a través del SPS logró reducir la carencia por acceso a servicios de salud de manera constante desde 2008, cuando se comienza a medir.**

---

Las deficiencias en el diseño e implementación del INSABI explican el aumento en la carencia por acceso a servicios de salud: en 2018 el 42.1% de la población





Doctora atiende a paciente embarazada en la región de la sierra chiapaneca. Febrero 2019. Fotografía: Secretaría de Salud del Gobierno de México.

manifestó tener acceso a la salud a través del SPS, comparado con el 26.9% que manifestó tenerlo a través del INSABI en 2020. Este deterioro en el acceso afecta desproporcionadamente a la población más pobre; el aumento en la carencia de salud es mucho mayor en los primeros deciles de ingreso y en los estados más pobres del país.<sup>10</sup>

El panorama se agrava por la ausencia de acciones para mejorar la oferta de los programas de seguridad social. Por todo ello, en 2020, cuando la pandemia de COVID-19 requería de la acción pública enérgica y expansiva, del total de personas que requirió atención médica, únicamente el 34% la obtuvo en el sector público, y del total de pacientes COVID, sólo el 14% fue atendido en servicios públicos.<sup>11</sup>

### Falsos y auténticos universalismos

El INSABI pretende aplicar los principios del universalismo de la política social, al otorgar acceso automático a servicios como un derecho de ciudadad-

---

Las deficiencias en el diseño e implementación del Instituto de Salud para el Bienestar (INSABI) explican el aumento en la carencia por acceso a servicios de salud: en 2018 el 42.1% de la población manifestó tener acceso a la salud a través del Seguro Popular de Salud (SPS), comparado con el 26.9% que manifestó tenerlo a través del INSABI en 2020.

---

nía, pero ésta puede resultar una medida falsamente universal. Se debe tomar en cuenta que el auténtico universalismo en política social no se alcanza por los



criterios de elegibilidad para acceder a un programa, sino por sus resultados medibles en función de sus niveles de cobertura, generosidad y equidad.<sup>12</sup>

En otras palabras, no importa si el acceso a un programa se establece como un derecho automático o mediante el pago previo de contribuciones, ya que si su diseño e implementación no contribuyen a alcanzar una cobertura masiva, una oferta de servicios suficiente y de calidad para lograr una protección integral y la equidad en la provisión de servicios a toda la población, no debe definirse como un programa universal. La creación del INSABI no parece contar con el potencial para avanzar hacia un auténtico universalismo en salud, pues

- no ha representado una ampliación de la cobertura masiva real que disminuya la dependencia

de los servicios privados de muchos sectores de la población;

- representa una reducción en la oferta pública al ignorar la provisión de servicios de tercer nivel;
- no ha sido acompañada de la inversión necesaria para aumentar la calidad de los servicios de todos los programas públicos,<sup>13</sup> ni rompe con la fragmentación que se requeriría para combatir las desigualdades del sistema.

En conclusión, el INSABI representa un caso de falso universalismo. Si el gobierno actual no enmienda la trayectoria para avanzar hacia un auténtico universalismo, difícilmente se pueden esperar mejoras significativas en la protección de los mexicanos en materia de salud. 🐼

<sup>1</sup> CONEVAL, *Nota técnica sobre la carencia por acceso a servicios de salud, 2018-2020*, 5 de agosto de 2021.

<sup>2</sup> M. Bonilla-Chacín, M. y N. Aguilera, *The Mexican Social Protection System in Health*, Universal Health Coverage Studies Series No. 1, The World Bank, 2013.

<sup>3</sup> INEGI, *Encuesta Nacional de Empleo y Seguridad Social*, 2017.

<sup>4</sup> OECD Data, Health, 2021, en <https://data.oecd.org/health.htm>

<sup>5</sup> G. Nigenda, V. Wirts, L. M. González-Robledo y M. Reich, "Evaluating the Implementation of Mexico's Health Reform: The Case of Seguro Popular", *Health Systems & Reform*, vol. 1, num. 3, 2015, pp. 217-228. J. Larkin, "The End of Insurance? Mexico's Seguro Popular, 2001-2007", *Health Policy Law*, vol. 35, num. 3, 2010, pp.313-352.

<sup>6</sup> OECD Data, 2021.

<sup>7</sup> INEGI, 2017.

<sup>8</sup> CONEVAL, *Medición de la Pobreza 2008-2018*, en <https://www.coneval.org.mx/Medicion/MP/Paginas/Pobreza-2018.aspx>

<sup>9</sup> INSABI, "Programa Institucional 2020-2024 del Instituto Nacional de Salud para el Bienestar", *Diario Oficial de la Federación*, 12 de diciembre de 2021; M. Reich, "Restructuring Health Reform, Mexican Style", *Health Systems & Reform*, vol. 6, num. 1, 2020.

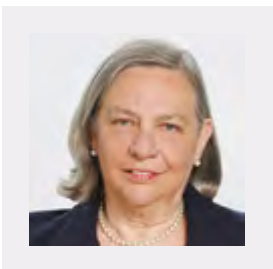
<sup>10</sup> Los estados que registran mayores incrementos en la carencia por acceso a servicios de salud son Oaxaca, Guerrero, Chiapas y Michoacán, CONEVAL, 2021; L. Flamand, "La responsabilidad social en la protección de la salud", *Letras Libres*, noviembre de 2021, pp. 11-16.

<sup>11</sup> INSP, *Encuesta Nacional de Salud y Nutrición 2020 sobre COVID-19. Resultados Nacionales*, 2020.

<sup>12</sup> D. Sánchez Ancochea y J. Martínez Franzoni, *The Quest for Universal Social Policy in the South. Actors, Ideas and Architectures*, Cambridge University Press, 2016.

<sup>13</sup> El financiamiento representa un gran reto para construir un sistema de calidad. La llamada gratuidad de los servicios ofrecidos como un derecho de ciudadanía sólo se refiere a la gratuidad que se ofrece al paciente en el punto de atención, pero en realidad ningún servicio público es gratuito, el financiamiento debe provenir de alguna fuente. Los programas no contributivos se deben financiar de impuestos generales, por lo que una cuestión a definir dado los bajos niveles de recaudación del Estado mexicano es si resulta conveniente y factible en el contexto actual aumentar impuestos al consumo, que pueden ser regresivos, o impuestos a la renta, con lo que se corre el riesgo de constreñir al sector formal de la economía. Es por esta razón que la ampliación de la cobertura de salud a través de programas contributivos, que cuentan con su propia fuente de financiamiento, representa una alternativa que no se puede descartar.

# Pobreza urbana y rezago escolar



SYLVIA SCHMELKES

Licenciada en Sociología y maestra en Investigación Educativa por la Universidad Iberoamericana Ciudad de México. Ha sido directora del Instituto de Investigaciones para el Desarrollo de la Educación (INIDE), de nuestra universidad, y presidenta de la Junta de Gobierno del Instituto Nacional para la Evaluación de la Educación (INEE). Experta en investigación e innovación educativas, es autora y coordinadora de varios libros. Actualmente, es Vicerrectora Académica de la Ibero.

## Introducción



Es de todos conocida la estrecha relación que existe entre la pobreza y el no cumplimiento de los derechos de acceso, permanencia y aprendizaje en el sistema educativo. Se trata de una relación de causa-efecto, pues la situación socioeconómica del estudiante explica la parte mayor de la varianza de los indicadores educativos. Se convierte en una relación circular, pues la falta de escolaridad y de aprendizajes es a su vez causa de la pobreza económica y social.

A pesar de ello, no se trata de una relación determinista, pues se ha demostrado que mediante la instauración de adecuadas políticas que atiendan a la equidad educativa es posible mitigar el peso de este factor socioeconómico y lograr romper el círculo vicioso de reproducción de la pobreza.

Este círculo vicioso se presenta también en población urbana. A pesar de que en ella los indicadores de desarrollo educativo son mejores que en las zonas rurales, en las grandes ciudades existen, como indican Silva *et al.* (2020), “trampas de pobreza”, de las cuales es difícil escapar. Estas trampas de pobreza afectan la escolaridad y el aprendizaje, la vida laboral y las condiciones de bienestar de las personas.

En México, el 79% de la población es urbana, de acuerdo con el Censo de 2020. De la población urbana, el 13% vive en ciudades de 1,000,000 de habitantes o más (INEGI, 2020). Las ciudades medianas y grandes concentran el bienestar debido a que aseguran el acceso a servicios básicos, pero también concentran los grandes problemas de la población nacional, entre ellos el rezago educativo. CONEVAL (s/f) encuentra que dos de cada tres personas en pobreza viven en zonas urbanas. Y si bien en las zonas urbanas los indicadores de acceso y permanencia en la educación son mucho más altos que en las rurales, los números absolutos de las personas en pobreza educativa son mucho mayores. Así, por ejemplo, entre la población de 15

Quienes se encuentran en condición de rezago educativo, o bien no tuvieron acceso a la escuela (predominan los mayores de 50 años), o bien se enfrentaron a diversos tipos de barreras para poder concluir su educación básica.



Escuela pública en municipio de Juárez, Nuevo León, Mexico. Fotografía: Edb7 en Wikimedia Commons.

años y más, el rezago rural (analfabetas, sin primaria completa y sin secundaria completa) es de 9.4 millones, mientras que el urbano es de 18.7 millones. Si bien no hay una relación de uno a uno, puede decirse que la inmensa mayoría de quienes se encuentran en condición de rezago educativo también viven por debajo de la línea de bienestar.

### **Barreras al logro escolar**

Quienes se encuentran en condición de rezago educativo\*, o bien no tuvieron acceso a la escuela (predominan los mayores de 50 años), o bien se enfrentaron a diversos tipos de barreras para poder concluir su educación básica. Los adultos que no lograron concluir en su niñez y juventud la educación básica no tienen, más que excepcionalmente, oportunidades ya como adultos de cursarla, pues la capacidad de cobertura de las instituciones que ofrecen educación para los adultos ha sido, históricamente, muy limitada.

Las barreras a las que se enfrentaron los adultos para concluir su educación básica de alguna manera se repiten y en algunos casos se agravan para las niñas, niños y jóvenes actuales, si bien son menos los

afectados. Muchas de estas barreras corresponden, precisamente, a las condiciones de pobreza: no contaron con el recurso suficiente para cubrir los costos indirectos y ocultos de la escuela (transporte, útiles escolares, uniformes, cuotas), o bien para enfrentar los costos de oportunidad que la asistencia a la escuela representa: la necesidad de renunciar a ingresar dinero al hogar mediante el trabajo. El trabajo infantil y juvenil, sobre todo el que se realiza fuera del hogar y por más de 20 horas semanales, que es mayor en las ciudades y se da en condiciones de precariedad y explotación, es un claro enemigo de la escolaridad.

Las barreras a las que se enfrenta esta población pueden también ser resultado de la ausencia de cultura escolar en el hogar debido a la falta de escolaridad de los padres, lo que en algunos casos –los menos– conduce a priorizar el trabajo de los hijos, en el hogar o fuera del mismo, por encima de su escolarización. En todos los casos, sin embargo, la falta de escolaridad de los padres limita las posibilidades de apoyo que la familia le brinda al niño, niña y adolescente en sus procesos de aprendizaje escolar, o que los coloca en desventaja respecto de quienes pertenecen a hogares de padres escolarizados.





Estudiantes de una escuela primaria en Tlalpan, Ciudad de México. Wikimedia Commons.

Otras causas externas de la relación entre pobreza y escolaridad tienen que ver con factores no económicos, pero propios de los entornos de pobreza urbana: la mayor presencia de hogares desintegrados y situaciones de violencia interfamiliar, que colocan a los estudiantes en condiciones no propicias para aprender, y la existencia mayor de violencia y criminalidad en el entorno escolar que vuelve riesgosos los traslados de la casa a la escuela y de regreso. En las grandes ciudades, algunas escuelas, sobre todo las secundarias y los bachilleratos, representan para los vendedores de droga mercados cautivos, y para los delincuentes espacios codiciados. Los embarazos adolescentes son también más comunes entre las jóvenes en pobreza y causa de deserción escolar, las más de las veces permanente.

Hay otras barreras a la escolaridad –y por lo mismo al aprendizaje– que son propias del servicio educativo

que se ofrece y que por lo mismo son modificables por la vía de las políticas educativas y de las prácticas escolares y de aula. La falta de calidad de la educación ofrecida es una muy importante, pues ella conduce a que lo que se enseña en la escuela carezca de relevancia y de interés y significado para niñas, niños y jóvenes de clases populares.

También se manifiesta en la pobreza de la infraestructura escolar y del equipamiento material y didáctico que se presenta con mayor intensidad en las zonas marginadas de las ciudades. Es consecuencia de una pobreza del funcionamiento ordinario de la escuela –lo que Pablo Latapí (2015) llama “normalidad mínima”– y que se traduce en inasistencias e impuntualidad de los docentes y en la dedicación de los mismos a otras actividades diferentes a la enseñanza durante largos períodos de tiempo. Cuando en

---

En México, el 79% de la población es urbana, de acuerdo con el Censo de 2020. De la población urbana, el 13% vive en ciudades de 1,000,000 de habitantes o más (INEGI, 2020). Las ciudades medianas y grandes concentran el bienestar debido a que aseguran el acceso a servicios básicos, pero también concentran los grandes problemas de la población nacional, entre ellos el rezago educativo.

---



Taller de edición en la Escuela Normal Superior de México. Fotografía: Claudia Muñoz en Wikimedia Commons.

el horizonte de los estudiantes está la opción de dejar la escuela, estos factores pesan más sobre la decisión de no abandonarla.

No son las únicas causas atribuibles a la escuela. La discriminación a la que se enfrentan algunos grupos poblacionales –notablemente los indígenas por prejuicios raciales, pero no solamente– en los contextos escolares representa situaciones muchas veces insoportables por parte de sus víctimas, que por esta razón también acaban abandonando la escuela antes de cumplir los ciclos básicos. La falta de regulación de la convivencia escolar permite que esto suceda, y se manifiesta de manera mucho más aguda en las grandes ciudades.

Estas barreras se traducen en abandono escolar en diferentes momentos de la trayectoria educativa de los niños, niñas y jóvenes. El momento del abandono se ha venido recorriendo a edades mayores en general en el país, y más en las zonas urbanas, debido a la expansión de la oferta educativa. No obstante, en la

---

**Otras causas externas de la relación entre pobreza y escolaridad tienen que ver con factores no económicos, pero propios de los entornos de pobreza urbana: la mayor presencia de hogares desintegrados y situaciones de violencia interfamiliar, que colocan a los estudiantes en condiciones no propicias para aprender, y la existencia mayor de violencia y criminalidad en el entorno escolar que vuelve riesgosos los traslados de la casa a la escuela y de regreso.**

---





Estudiante de una escuela secundaria pública en Morelos, Cocoyoc, México. Fotografía: Rickard Borgkvist en Wikimedia Commons.



Estudiantes de primaria en una escuela en Santa Fe, Ciudad de México. Wikimedia Commons.

La estratificación horizontal de la oferta educativa es un claro ejemplo de una trampa de pobreza educativa, pues escapar de un circuito escolar empobrecido es sumamente difícil, y las posibilidades de continuar los estudios más allá de los niveles obligatorios, y especialmente de la universidad, sumamente limitadas, debido fundamentalmente a la baja calidad de la educación que se ofrece y a lo limitado de los aprendizajes escolares logrados.

Ciudad de México la mitad de los jóvenes entre 15 y 18 años salen de la escuela con muy pocas probabilidades de regresar (Blanco, Solís y Robles, 2015).

El propio sistema educativo también provoca esta relación perversa entre pobreza y rezago educativo. En un estudio longitudinal de trayectorias escolares y laborales en la ciudad de México, Blanco, Solís y Robles (2015) identifican el fenómeno de la “estratificación horizontal” del sistema educativo, que se añade a la vertical que explica por qué los pobres logran niveles inferiores de escolaridad. La estratificación horizontal no es otra cosa más que la segmentación de la calidad de la educación entre diversas modalidades educativas –secundarias generales y técnicas, bachilleratos generales o profesionales, entre otros– y entre escuelas ubicadas en diferentes territorios urbanos. Esta segmentación se relaciona con la propia segmentación urbana,



que concentra en territorios específicos zonas de alta marginalidad. La estratificación horizontal también se da entre los turnos matutino y vespertino, pues el sistema se encarga, perversamente, de enviar al segundo a los estudiantes con menores calificaciones o en condiciones de extraedad, que son los que han experimentado reprobación o abandono temporal.

La estratificación horizontal de la oferta educativa es un claro ejemplo de una trampa de pobreza educativa, pues escapar de un circuito escolar empobrecido es sumamente difícil, y las posibilidades de continuar los estudios más allá de los niveles obligatorios, y especialmente de la universidad, sumamente limitadas, debido fundamentalmente a la baja calidad de la educación que se ofrece y a lo limitado de los aprendizajes escolares logrados. En esta trampa cae mucha de la población que migra a la ciudad de Mé-

xico desde el campo o de ciudades más pequeñas. En esa trampa cayeron los padres migrantes de muchos niños, niñas y jóvenes hoy, y pocos han podido lograr que sus hijos escapen.

## Conclusión

La pobreza educativa, consecuencia de una educación básica incompleta o de una educación de mala calidad, repercute en las oportunidades laborales y afecta la vida toda de las personas. El origen social es también en las zonas urbanas el mejor predictor de los logros educativos y laborales. De esta manera, el sistema educativo reproduce y consolida las desigualdades de origen. Las ciudades se convierten en espacios en los que la pobreza se reproduce intergeneracionalmente. La política educativa no ha podido, o más bien no se ha propuesto, romper este pernicioso ciclo reproductivo. 🐞

\*CONAPO (s/f) define el rezago educativo cuando se presenta una de las siguientes características del individuo: 1) Tiene de tres a quince años, no cuenta con la educación básica obligatoria y no asiste a un centro de educación formal; 2) nació antes de 1982 y no cuenta con el nivel de educación obligatoria vigente en el momento en que debía haberla cursado (primaria completa), y 3) nació a partir de 1982 y no cuenta con el nivel de educación obligatoria (secundaria completa). El INEA, por su parte, define el rezago educativo adulto como la población de 15 años y más, analfabeta, sin primaria completa y sin secundaria completa. Una limitación de esta definición de rezago escolar es que se mide a través de indicadores de asistencia a la escuela o de años de escolaridad terminados, no en función de los aprendizajes alcanzados. Se puede asistir a la escuela y no aprender, o aprender poco.

## Referencias

Blanco, E., P. Solís y H. Robles, 2015, "Caminos desiguales: Trayectorias educativas y laborales de los jóvenes en la ciudad de México", México, INEE. <https://www.inee.edu.mx/publicaciones/caminos-desiguales-trayectorias-educativas-y-laborales-de-los-jovenes-en-la-ciudad-de-mexico/>

CONAPO (s/f), "Metodología para la medición multidimensional de la pobreza en México", México, [https://www.coneval.org.mx/rw/resource/Metodologia\\_Medicion\\_Multidimensional.pdf](https://www.coneval.org.mx/rw/resource/Metodologia_Medicion_Multidimensional.pdf)

CONEVAL (s/f), "Pobreza urbana y de las zonas metropolitanas en México", [https://www.coneval.org.mx/Informes/Pobreza/Pobreza%20urbana/Pobreza\\_urbana\\_y\\_de\\_las\\_zonas\\_metropolitanas\\_en\\_Mexico.pdf](https://www.coneval.org.mx/Informes/Pobreza/Pobreza%20urbana/Pobreza_urbana_y_de_las_zonas_metropolitanas_en_Mexico.pdf)

INEGI, 2020, Resultados del Censo Nacional de Población y Vivienda, México.

Latapí Sarre, P., 2015, "Cuatro problemas fundamentales de la educación mexicana: posibles respuestas por parte de las licenciaturas en educación", en Martínez Rizo, F. (coord.). Pablo Latapí Sarre en la UAA, Aguascalientes, Universidad Autónoma de Aguascalientes, pp. 45-58, [https://d1wqtxts1xzle7.cloudfront.net/56922422/ve\\_latapi\\_uaa-with-cover-page-v2.pdf?Expires=1641400739&Signature=O-uMOX5H4-w4fQfXhYIwDapuX9gm6WOW-jjIHsv4gNN1kGY4M-X9ljdbjjydT5lP3luzvKSigEbaHBjipZ8zdKO7vILsuOmR2cBWEpivpJO53tkzn~1PK-oxb2A2hBbO863bpDQO1368O LSNN7lbgCSAbRNvVSiDqSJNvcEeQ1RO74Yp-oeffvjm7JYPB4sAa7MKtLJRebUDwwgqw1Armxy6~8NGozmf7ehQGQW5tBvMAvCaPg~Pre4foKk~TPAgYl~PuQLClowsjH959GWfQvD206qug6m8jbgGtsa~YlQMpu1cTshbVoo8s4D2~9JXFwo-eNJ-hFbaRlJi-d7A\\_&Key-Pair-Id=APKAJLOHF5GGSLRBV4ZA#page=45](https://d1wqtxts1xzle7.cloudfront.net/56922422/ve_latapi_uaa-with-cover-page-v2.pdf?Expires=1641400739&Signature=O-uMOX5H4-w4fQfXhYIwDapuX9gm6WOW-jjIHsv4gNN1kGY4M-X9ljdbjjydT5lP3luzvKSigEbaHBjipZ8zdKO7vILsuOmR2cBWEpivpJO53tkzn~1PK-oxb2A2hBbO863bpDQO1368O LSNN7lbgCSAbRNvVSiDqSJNvcEeQ1RO74Yp-oeffvjm7JYPB4sAa7MKtLJRebUDwwgqw1Armxy6~8NGozmf7ehQGQW5tBvMAvCaPg~Pre4foKk~TPAgYl~PuQLClowsjH959GWfQvD206qug6m8jbgGtsa~YlQMpu1cTshbVoo8s4D2~9JXFwo-eNJ-hFbaRlJi-d7A_&Key-Pair-Id=APKAJLOHF5GGSLRBV4ZA#page=45)

Silva-Laya, M., D'Angelo, N., García, E., Zúñiga, L. y Fernández, T., 2020, "Urban poverty and education. A systematic literature review", *Educational Research Review*, 29, <https://doi.org/10.1016/j.edurev.2019.05.002>



Integrantes de la generación 2018 del programa *Si Quieres, ¡Puedes!* Fotografía de Alberto Hernández.

# *Si Quieres, ¡Puedes!* Cambiar la vida con excelencia académica

VALENTINA GONZÁLEZ. Redactora de **IBERO**.

# S

*Si Quieres, ¡Puedes!* (SQP) es un programa insignia de la Universidad Iberoamericana mediante el cual se apoya a estudiantes de escasos recursos, pero de muy alto rendimiento escolar, brindándoles becas hasta del 100%

para estudiar una licenciatura en la Ibero. Apuesta a la excelencia educativa de quienes no pueden costear las colegiaturas en una universidad privada, y el apoyo consiste en la cobertura de la colegiatura desde el primer día de clases, según la beca obtenida en cualquiera de las más de treinta licenciaturas e ingenierías con las que cuenta la institución.

Esta propuesta educativa con compromiso social atiende a estudiantes cuya media de promedio es de 9, y ha tenido un gran éxito, crecimiento y consolidación en su propósito: la equidad educativa. Nacido en 2015, en marzo de 2020 este Programa logró egresar a su primera generación: un grupo de más de cincuenta profesionistas de diversas carreras, entre los cuales ocho de ellos fueron reconocidos por ser alumnos y alumnas de excelencia académica.

En estas páginas recogemos, a manera de ejemplos, los testimonios de algunos egresados y estudiantes que se han beneficiado con *Si Quieres, ¡Puedes!* y que han tenido oportunidad de cursar sus estudios en una de las mejores universidades privadas del país gracias a su esfuerzo y dedicación y a sus altos objetivos académicos y sociales.



## Un reto grande y muy importante

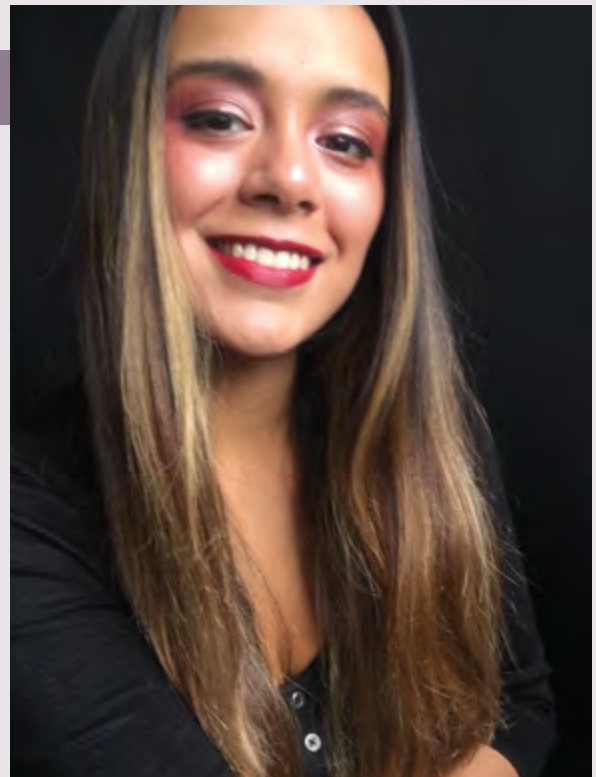
**JOSÉ MENDOZA GARCÍA,**  
Ingeniería en Mecatrónica y Producción

Cuando supe de este programa sentí que podría tener una oportunidad dentro de la universidad. Y así fue. *Si Quieres, ¡Puedes!* me ha inspirado en lograr el sueño de hacer una carrera y de vivir nuevas experiencias. Pero también me impulsó a tomar la decisión de cambiar de ciudad para poder cursar la universidad: fue un reto grande y muy importante, pues implicó comenzar de nuevo, hacer nuevos amigos, conocer otra cultura y asumir otras rutinas. Ahora veo mucho crecimiento en mí, como persona y estudiante. Esto me hace sentir orgulloso porque en el camino ha habido dificultades que he afrontado. Tengo muchos amigos y profesores que me han inspirado y enseñado muchos valores que es la parte humanista de esta casa de estudios. Las tareas me han enseñado a valorar el tiempo, a organizar mi día, los apoyos de SQP me han ayudado a tomar buenas decisiones al momento de enfrentar una dificultad. Este programa ha transformado mi vida.

## Trabajo arduo y constante

**REBECA SERRANO IBARRA,**  
Diseño de Indumentaria y Moda

El programa ha sido la llave para abrir una experiencia inigualable. Mi etapa universitaria la considero como una de las más plenas hasta este momento de mi vida. Es una oportunidad de muchísimo valor que me ha permitido conocer personas de distintos contextos, instruirme con profesores de renombre, y así vivir experiencias internacionales inimaginables. Aun así, todos estos beneficios siempre han involucrado trabajo arduo y constante como parte del programa que me enseñó a ser consciente del valor del esfuerzo, las capacidades y limitaciones que poseo y cómo encontrar soluciones para alcanzar mis objetivos. Estoy agradecida y me quedo con deseos de continuar formándome, partiendo de la filosofía humanista y con el enorme impulso que ya me ha brindado *Si Quieres, ¡Puedes!*







## Se me apoyó hasta el último momento

**CAMILA CASADOS RODRÍGUEZ,**  
Ingeniería Civil

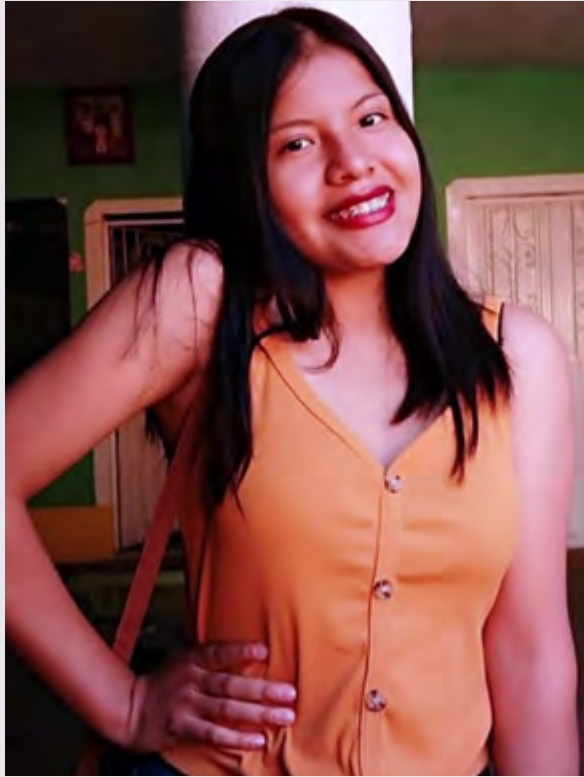
Durante el tiempo que estuve en la Ibero, disfruté ser parte de este programa. Fui integrante de la primera generación que recibió todos los beneficios que otorga esta beca que sin duda constituyeron el detonante para que pudiera continuar con mis estudios sin tener que preocuparme por mi situación económica. Afortunadamente, el apoyo que me dieron rindió frutos para que pudiera terminar una licenciatura en una universidad de este gran nivel. Yo no estaría donde estoy ahora de no ser por el programa; se me apoyó hasta el último momento, cuando obtuve mi título, y no sólo en el ámbito escolar y profesional, sino también en el personal, pues siempre se nos ofrecían cursos y talleres para mejorar nuestras habilidades, además de que pude conocer gente maravillosa que hoy considero amigos.

## Mi vida dio un giro completamente diferente

**VIRIDIANA MARTÍNEZ,**  
Derecho

Gracias al programa *Si Quieres, ¡Puedes!* mi vida dio un giro completamente diferente; tuve la oportunidad de estudiar en una de las mejores universidades de nuestro país, con los mejores maestros y con excelentes compañeros, los cuales me enriquecieron de nuevos aprendizajes y grandes experiencias; además el haber estudiado con un sistema jesuita, en donde el valor humano jamás se pierde, me ha permitido desarrollarme con una perspectiva diferente. Hoy en día me encuentro posicionada en una de las mejores firmas de abogados laboristas de México, defendiendo los intereses de grandes empresas tanto nacionales como transnacionales, por lo que únicamente me queda agradecer por la confianza brindada y por formar parte de ese gran programa *Si Quieres, ¡Puedes!* Me siento bastante afortunada de haber podido ser partícipe.





## Una excelente oportunidad educativa

**JAZMÍN VILLEGAS HERNÁNDEZ,**  
Ingeniería en Tecnologías de Cómputo y Telecomunicaciones

*Si Quieres, ¡Puedes!* es una excelente oportunidad educativa que brinda la Universidad Iberoamericana a jóvenes con necesidades económicas. El apoyo que se da es impresionante, porque cada día se buscan nuevas alternativas para mejorar la atención del alumnado perteneciente a esta beca. Me agrada que podamos expresar cómo nos sentimos en la universidad, cómo vamos académicamente, si existe algo que impida que continuemos estudiando, o si necesitamos algún asesoramiento académico o personal; siempre están para apoyarnos y guiarnos. La atención que recibimos quienes pertenecemos a este programa es respetuosa y profesional. Siempre en la búsqueda de mejorar nuestro rendimiento y desempeño académico.

## *Si Quieres, ¡Puedes!* cambió mi vida

**LUIS FERNANDO MARTÍNEZ IZQUIERDO,**  
Ingeniería Biomédica

Este programa me abrió las puertas a un ambiente completamente diferente a los que conocía; me permitió convivir con todo tipo de personas, además de que, con constantes apoyos, me ayudaron a obtener no sólo herramientas académicas, sino también a desenvolverme en distintos entornos. Además, se promueve la participación en conferencias de interés que son siempre útiles, y desde el momento en que llegas te sientes bien recibido por las personas a cargo que te orientan y aconsejan acerca de cómo explotar los muchos beneficios de la universidad y cómo llevar a cabo una transición de la preparatoria al nuevo ambiente. Puedo decir, sin duda, que el programa *Si Quieres, ¡Puedes!* cambió mi vida en todo sentido, a través de oportunidades y experiencias.



# EL TUVCH, una alternativa profesional para la población de escasos recursos



OSCAR ARTURO CASTRO SOTO

Licenciado en Pedagogía por la Universidad Veracruzana, maestro en Sociología por la Universidad Iberoamericana Ciudad de México y doctor en Ciencias Sociales y Políticas por la Universidad Nacional Autónoma de México. Ha fundado y dirigido diversas organizaciones de la sociedad civil e instituciones universitarias, en temas relacionados con los derechos humanos, el desarrollo local, las políticas públicas y la educación tecnológica. Es académico de tiempo completo en la Ibero. Actualmente se desempeña como director general del Tecnológico Universitario del Valle de Chalco [TUVCH].



En el oriente de la zona metropolitana de la Ciudad de México, en el municipio de Valle de Chalco Solidaridad, en el Estado de México, se encuentra una universidad jesuita que tiene como misión ofrecer educación de calidad

a jóvenes de sectores populares, a través de carreras universitarias de corta duración que les permitan acomodarse rápidamente en el mercado laboral.

El Tecnológico Universitario del Valle de Chalco (TUVCH) es una universidad perteneciente al Sistema Universitario Jesuita (SUJ) que, en alianza con la Ibero Ciudad de México, ofrece carreras de Técnico Superior Universitario (TSU). Enclavado en un municipio catalogado por el gobierno federal con un 59% de su población en situación de pobreza o pobreza extrema y el 30.7% en situación de vulnerabilidad por carencias o por ingresos, el TUVCH está orientado a brindar educación superior a los jóvenes provenientes de familias que tienen carencias en alimentación, salud, seguridad social, vivienda y servicios públicos, además de un rezago educativo significativo<sup>1</sup>.

Por su parte, para la Universidad Iberoamericana Ciudad de México, sostener una alianza educativa con el TUVCH, representa una oportunidad de ampliar su misión de inclusión y equidad educativa que complementa su esquema de becas en el mismo

Enclavado en un municipio catalogado por el gobierno federal con un 59% de su población en situación de pobreza o pobreza extrema y el 30.7% en situación de vulnerabilidad por carencias o por ingresos, el TUVCH está orientado a brindar educación superior a los jóvenes provenientes de familias que tienen carencias en alimentación, salud, seguridad social, vivienda y servicios públicos, además de un rezago educativo significativo.

nivel de educación superior y otras como las becas *Si Quieres, ¡Puedes!*; así como las acciones afirmativas con sectores de la población universitaria con algún tipo de discapacidad.

Siempre en consonancia con las Preferencias Apostólicas Universales de la Compañía de Jesús, ambas instituciones procuran, a través del discernimiento y





Tecnológico Universitario del Valle de Chalco, el TUVCH.

el cuidado de la Casa Común, llegar con una oferta pertinente a jóvenes de sectores vulnerables y marginados para que puedan contribuir al incremento de capacidades prácticas y competencias educativas y profesionales, con la misma calidad educativa y bajo los estándares de las demás universidades jesuitas. Las TSU son carreras que promueven los saberes prácticos profesionales que permiten a los estudiantes, en un corto tiempo –dos años y medio–, colocarse en el mercado laboral y experimentar la movilidad social de sus familias de origen o en formación.

La movilidad social es el conjunto de desplazamientos que experimentan individuos, familias o grupos de personas de un nivel socioeconómico a otro en una sociedad estratificada, y que puede darse por el nivel de ingreso, la ocupación, la educación, la riqueza generada, o incluso a través de una movilidad subjetiva como el “estatus”<sup>2</sup>. Para las universidades confiadas a la Compañía de Jesús, la preocupación por la población en situación de pobreza pasa por reconocer la necesidad de que la inclusión y la equidad educativa fortalezcan las capacidades y competencias para que sus egresados

experimenten movilidad social en sus ingresos, su educación y sus ocupaciones laborales.

Las carreras de TSU, al tener un modelo 70% práctico y 30% de teoría, preparan al estudiantado para asumir los retos de un sistema socioeconómico altamente tecnificado y digitalizado que demanda profesionistas con habilidades y certificaciones orientadas a la solución de problemas tecnológicos que se presentan en el mundo de las profesiones tradicionales pero que se encuentran en permanente cambio e innovación.

El estudiantado que se prepara como tecnólogo, encuentra un campo laboral que le permite seguir innovando en sus labores y mejorando paulatinamente sus ingresos a través de la profesionalización dual, buscando actualizaciones educativas, tanto para continuar con sus estudios de licenciatura, como para seguirse certificando en diferentes habilidades y competencias que se requieren para solucionar problemas en sus trabajos.

El TUVCH ha desarrollado carreras que permiten al estudiantado moverse transversal y longitudinalmente en su vida universitaria, para así contribuir a su movilidad social y al de sus familias. Con su oferta



Actividades en las aulas con apoyo digital. Foto: cortesía del TUVCH.

educativa, las personas egresadas de sus carreras de TSU pueden acceder a la licenciatura, cursando dos años más en una modalidad dual, es decir, mientras trabajan. Al tener el mismo estándar educativo, las personas que egresan en el mismo nivel educativo de otras universidades del SUJ, como de la Ibero Ciudad de México, también lo pueden hacer. La movilidad estudiantil entre las universidades está diseñándose longitudinalmente en las carreras de ingeniería como las TSU en Proceso de Producción, Mantenimiento y Mecatrónica para continuar sus estudios en una Licenciatura en Mecatrónica Industrial; o en las carreras de TSU en Sistemas Informáticos, Redes y Telecomunicaciones y Negocios Digitales, que podrán concluir con una Ingeniería en Tecnologías de la Información y Comunicación, si así lo deciden.

Entre la Ibero Ciudad de México y el TUVCH también existe la posibilidad de movilidad estudiantil

transversal en su currículum universitario en carreras como TSU en Hoteles y Restaurantes, Microfinanzas y Economía Social, Sistemas Contables y Administrativos, Proyectos Sociales, Derechos Humanos, Gestión del Territorio, Energías Renovables y Cuidados para Personas Dependientes<sup>3</sup>. El estudiantado, a través de los programas de movilidad académica puede cursar una o más materias en otras universidades jesuitas que sean equivalentes en su plan de estudios. Esta movilidad transversal garantiza que el establecimiento de estándares de calidad académica y formación integral de nuestras universidades se mantiene pertinente para todo el estudiantado, al tiempo que genera mecanismos de equidad e inclusión educativa para estudiantes en situación pobreza o vulnerabilidad socioeconómica.

Se trata, pues, de reconocer que existe una tendencia de una tasa de ocupación mayor en las carreras de TSU que en las Licenciaturas, dada la constante actualización, innovación y cambios que están y estarán





Actividades en uno de los laboratorios. Foto: cortesía del TUVCH.

Las carreras de TSU, al tener un modelo 70% práctico y 30% de teoría, preparan al estudiantado para asumir los retos de un sistema socioeconómico altamente tecnificado y digitalizado que demanda profesionistas con habilidades y certificaciones orientadas a la solución de problemas tecnológicos que se presentan en el mundo de las profesiones tradicionales pero que se encuentran en permanente cambio e innovación.

experimentando las profesiones en el mundo laboral<sup>4</sup>. Y en municipios del oriente del Valle de México, como Valle de Chalco Solidaridad, de reconocer que se requiere aumentar la oferta educativa de nivel superior frente al rezago educativo que se padece de manera estructural (sólo el 25% de personas cuenta con el nivel bachillerato y el 9% con el nivel licenciatura) y coyuntural con la pandemia, período en el que se ha experimentado una fuerte tasa de deserción en todos los niveles educativos, derivados de la necesidad de incrementar los ingresos en la familias de procedencia de los estudiantes<sup>5</sup>. Las carreras de TSU son una opción para la movilidad social, la recuperación económica de las familias y la reactivación de circuitos económicos locales que presentan depresión derivada de la crisis sanitaria.

El Tecnológico Universitario del Valle de Chalco es sin duda un proyecto educativo esperanzador para los jóvenes de sectores populares y sus familias; y también para las universidades jesuitas, pues les permite dar concreción a las Preferencias Apostólicas Universales de la Compañía de Jesús: el discernimiento, los pobres, los jóvenes y el cuidado de la Casa Común. 🙏

<sup>1</sup> Gobierno Federal, Secretaría del Bienestar, “Informe anual sobre la situación de pobreza y rezago social 2021, México, Valle de Chalco Solidaridad”. Puede consultarse en [https://www.gob.mx/cms/uploads/attachment/file/611579/Informe\\_anual\\_2021\\_mun\\_15122.pdf](https://www.gob.mx/cms/uploads/attachment/file/611579/Informe_anual_2021_mun_15122.pdf) Consultado el 13 de diciembre de 2021.

<sup>2</sup> Vélez, Roberto *et al.*, “El concepto de movilidad social: dimensiones, medidas y estudios en México”, Centro Espinoza Yglesias, documento de trabajo 01/2015, <https://ceey.org.mx/wp-content/uploads/2018/06/01-V%C3%A9lez-Campos-Fonseca-2015-1.pdf> Consultado el 13 de diciembre de 2021.

<sup>3</sup> Para consultar las carreras existentes en el TUVCH, <http://tuvch.mx/carreras-admision/>

<sup>4</sup> Para consultar la posición de las universidades jesuitas respecto a las TSU, ver <https://ibero.mx/prensa/por-cada-tecnico-universitario-con-trabajo-hay-7-licenciados-sin-empleo> Última consulta: 13 de diciembre de 2021.

<sup>5</sup> Para consultar datos socioeconómicos de Valle de Chalco, ver <https://datamexico.org/es/profile/geo/valle-de-chalco-solidaridad> Consultado el 13 de diciembre de 2021.



# El Centro Meneses, una contribución al bienestar urbano del Pueblo de Santa Fe



ANA ROSA GORDILLO TERRÓN

Abogada por la Universidad Iberoamericana, candidata a maestra de Proyectos Socioambientales por la Universidad del Medio Ambiente, emprendedora social y activista. Ha trabajado por más de ocho años con jóvenes en conflicto con la ley, ha participado en diferentes organizaciones de la sociedad civil como voluntaria en temas de desarrollo comunitario, prevención del delito, violencia contra las mujeres, cuidado de la Casa Común, cuidado del otro/a. Fue semifinalista del Premio Nacional del Emprendedor 2017. Actualmente es directora del Centro de Formación y Acción Social Ernesto Meneses, de la Ibero, centro comunitario encargado

de acompañar a las comunidades del pueblo de Santa Fe para el desarrollo de procesos de autogestión comunitaria, diálogo de saberes y reflexión crítica de la realidad.



El contacto directo entre la comunidad de Santa Fe y la Universidad Iberoamericana se remonta al año 2005, cuando la entonces Coordinación de Responsabilidad Social Institucional (CORSI) empezó su trabajo en la zona.

La primera labor consistió en la delimitación del área de influencia para trabajar con un enfoque territorial que permitiera acercarse a la gente, el conocimiento sistémico de sus problemáticas y la corresponsabilidad en el desarrollo conjunto de proyectos orientados a la mejora de la calidad de vida.

Se establecieron como límites territoriales del área de acción, definidos como zona de intervención, los siguientes:

- Al poniente, Santa Fe corporativo y la glorieta de Televisa.
- Al oriente, la Unidad Habitacional Belén.
- Al norte, el río Tacubaya.
- Al sur, el río Becerra.

Desde su creación, la Casa Meneses se propuso posicionarse dentro de la comunidad como una organización que acompañara, más que diseñara o dirigiera, las acciones que apuntarían al mejoramiento de la calidad de vida de la comunidad. Siendo así, se escucha con toda atención al otro, es decir, a la comunidad, donde el otro vale y tiene conocimientos. Lo anterior ha implicado un trabajo directo con la gente, recorrer sus calles, entrar en contacto con ella y proponer acciones específicas con y para la población de Santa Fe.



La población del Pueblo de Santa Fe ha hecho suyo el Centro Meneses.

---

**En 2016, se realizó la primera convocatoria de ingreso al programa “Acompañamiento a la acreditación” gracias al cual, a la fecha, 86 jóvenes del Pueblo de Santa Fe han acreditado secundaria, 9 primaria y 4 preparatoria; además el Centro es reconocido ante la Secretaría de Educación Pública (SEP) como un Centro de Asesoría Particular.**

---

Mediante actuaciones horizontales en proyectos de autogestión que promovieran la lucha por la justicia social, la defensa de los derechos humanos, el desarrollo humano sustentable, la promoción de la cultura de paz, iban a generarse procesos de formación y aprendizaje para la población local y para los alumnos de la Uni-

versidad Iberoamericana. Lo anterior implicó que el contacto con la gente se diera en dos ámbitos, dentro de la Casa Meneses y en las calles de Santa Fe. Para que la gente conociera la labor de la institución, y se familiarizara con ella, se estableció una relación con la población para hacer diagnósticos, para invitarla a participar en actividades dentro de las mismas colonias. Así, paulatinamente, el trabajo comunitario se ha visto fortalecido con la presencia de la institución en la zona, especialmente en las colonias y en constante aumento por el contacto y la participación de la población.

A lo largo de los años el trabajo de la institución ha generado distintas dinámicas de acompañamiento, fomentado redes externas e internas, implementado distintos programas que han generado sinergias con las organizaciones sociales de la zona, y se ha promovido la participación activa de los miembros de las comunidades en la consolidación de sus proyectos de desarrollo desde sus propias aspiraciones y sistemas de vida.

Al paso del tiempo el pueblo y sus colonias aledañas han ido cambiando, provocando en el caso de la

## De Centro Meneses aprendí



Testimonios de beneficiarios.

Hemos implementado proyectos comunitarios de economía popular y sostenible, a partir de la agricultura urbana, ecotecnologías para separación de residuos y cosechas de agua pluvial, en escuelas, espacios públicos y viviendas de los vecinos de las comunidades del antiguo Pueblo de Santa Fe.

institución la necesidad de actualizar sus diagnósticos y con ello sus dinámicas de trabajo, ya sea en comunidad o dentro de las instalaciones del centro.

En el 2016 la Casa Meneses realizó un metadiagnóstico en la comunidad, cuya finalidad era identificar su representación respecto de las acciones que realiza en beneficio de las colonias del antiguo pueblo de Santa Fe. Este instrumento sirvió además para la reestructuración de la Casa Ernesto Meneses y, sobre todo, de sus métodos de trabajo. Cabe mencionar que, con ello, se consiguió identificar varias problemáticas que afectaban entonces a las colonias, lo que dio luz a nuevas áreas de oportunidad para la implementación de nuevas acciones de prevención y cuidado de la

vida, todas ellas dirigidas principalmente para los y las jóvenes de la zona.

Con la reestructuración del ahora llamado Centro Meneses, a finales de 2016, se creó el área de Primer Contacto convirtiéndose en un espacio de escucha que ha permitido tener un acercamiento más respetuoso con los vecinos de Santa Fe; de igual forma, se encarga de nivelar las expectativas de los servicios y proporcionar información acerca de los alcances de cada uno de los servicios. Su objetivo principal es brindar una escucha atenta que posibilite confianza, empatía, encuentro y un espacio de diálogo para las personas que acuden al Centro. El área de Primer Contacto no es una recepción ni un área de infor-



mes; se trata de un área que implica escucha activa, sensibilidad, manejo de la información clara y objetiva, orientación acertada, empatía y claridad.

En el área se puede elaborar un diagnóstico rápido de las necesidades o los intereses que llevan a las personas al Centro, lo que permite dinamizar su canalización a las áreas correspondientes de acuerdo con sus solicitudes o necesidades. Se ha logrado reducir la lista de espera de las áreas de Psicología, Nutrición y Apoyo Jurídico.

Así pues, con base en los resultados del metadiagnóstico, y con la intención de reflexionar y modificar la representación social de las y los adolescentes y jóvenes que habitan en la comunidad, se señaló la necesidad de abrir espacios de atención y participación para dicha población, a fin de generar procesos en los que se acompañase el fortalecimiento de habilidades como el pensamiento crítico, el trabajo colaborativo, el análisis de la realidad y el diagnóstico participativo, entre otros. Por otro lado, se identificó la deserción y la expulsión escolar como una de las situaciones de riesgo prioritarias que debían atenderse; es por eso que, en 2016, se realizó la primera convocatoria de ingreso al programa “Acompañamiento a la acreditación” gracias al cual, a la fecha, 86 jóvenes del Pueblo de Santa Fe han acreditado secundaria, 9 primaria y 4 preparatoria; además el Centro es reconocido ante la Secretaría de Educación Pública (SEP) como un Centro de Asesoría Particular.

Igualmente, en 2016, se propone el programa “Fortalecimiento comunitario en derechos humanos y cultura de legalidad”, a efecto de abrir espacios de socialización jurídica en donde las personas tengan la oportunidad de conocer las normas básicas que rigen nuestra sociedad y el aprendizaje de los derechos humanos desde la cotidianidad. Asimismo, se invita a los participantes a su aplicación inmediata y a la vez a que sean agentes promocionales de los derechos humanos en sus hogares y en su comunidad, motivándolos a desarrollar competencias y facilitar las interacciones humanas, así como a asumir su participación voluntaria en la prevención y solución efectiva, eficiente y pacífica de los conflictos, convirtiéndolos en sujetos de derecho.

Por otro lado, desde el 2016, el Centro ha buscado ofrecer alternativas para proponer otras formas de mirar la producción, el consumo y nuestra relación con la Casa Común. Es así como hemos implementado proyectos comunitarios de economía popular y sostenible, a partir de la agricultura urbana, ecotecnologías para separación de residuos y cosechas de agua pluvial, en escuelas, espacios públicos y viviendas de los vecinos de las comunidades del antiguo Pueblo de Santa Fe.

---

**El Centro se ha posicionado como un espacio de encuentro donde coinciden distintas realidades a partir del reconocimiento e intercambio de saberes: es un lugar para imaginar y construir realidades en las que todos y todas podamos vivir bien.**

---



Del 2016 a la fecha, más de mil estudiantes de la Ibero han realizado su servicio social, prácticas profesionales o alguna intervención a través de una materia; se han atendido 583 pacientes en el consultorio de nutrición, 930 personas han recibido atención psicológica individual, se han acompañado los emprendimientos de 119 microempresarios a través de capacitaciones y bazares, 257 personas han recibido alguna orientación jurídica y se han impartido más de 180 talleres y cursos a 4,223 personas.

Sin embargo, más allá de los números me gustaría resaltar que el Centro se ha posicionado como un espacio de encuentro donde coinciden distintas realidades a partir del reconocimiento e intercambio de saberes: es un lugar para imaginar y construir realidades en las que todos y todas podamos vivir bien. Se ha construido una relación abierta y equitativa con las comunidades de Santa Fe, lo cual ha permitido que los habitantes se reconozcan como iguales, como generadores de experiencias y de acciones que incidan en el desarrollo de su comunidad. 🐾



Hombre en una banca. Fotografía de John Moeses Bauan. Unsplash.

# Estudiantes de la Ibero

## opinan sobre el incremento de la pobreza urbana

VALENTINA GONZÁLEZ YÁÑEZ. Redactora de IBERO.

A partir de la pregunta “¿cómo crees que se ha agravado la pobreza urbana en México en las últimas décadas?”, un grupo de estudiantes de la Ibero nos brinda sus opiniones en las se refleja el conocimiento de la realidad y la información que posee cada uno de ellos y de ellas acerca de este fenómeno cada vez más grave en nuestro país.



### Mayores índices de desigualdad, exclusión, desempleo y pobreza

NATALIA ROCA LOPERENA, Licenciatura en Relaciones Internacionales

La pobreza urbana es aquella que se da debido a la insuficiencia de ingresos necesarios para satisfacer las necesidades básicas en una ciudad. En las últimas décadas, la pobreza urbana se ha agravado significativamente en México debido a que ha habido una escalada en los precios de mercancías, de los productos de la canasta básica, de la electricidad y los productos agropecuarios. Este incremento en la tasa de inflación (una de las causas de la pobreza urbana) ha llegado en noviembre del 2021 a 7.3%, la cifra más alta desde 2001. En México, la pobreza ha tenido históricamente una visión rural, pero en los últimos años la alta concentración demográfica en las ciudades ha traído consigo mayores índices de desigualdad, exclusión, desempleo y pobreza. Para que nuestro país prospere y para que esta problemática social pueda solucionarse, considero que debemos de prestar más atención a la pobreza urbana y no sólo a la rural, para así poder implementar políticas públicas focalizadas que permitan fomentar el desarrollo económico y el cumplimiento de los derechos sociales entre la población mexicana.



## La pandemia ha acentuado ciertas desigualdades

ALEJANDRO ISLAS VILLAMAR, Licenciatura en Economía

Recientemente, han salido a la luz los datos de pobreza municipal obtenidos por el INEGI para el año 2020. Tristemente, dicho año se ve marcado por la pandemia, acentuando ciertas desigualdades. Dentro de los datos podemos encontrar que aquellos municipios con mayor población en situación de pobreza se localizan en zonas metropolitanas y con alta densidad poblacional; dicho efecto se ha acentuado: mientras que la mitad de la población en situación de pobreza se concentró en 199 municipios para 2010, se redujo a 185 para 2015 y, todavía más, a 173 municipios para 2020. Aunque municipios como San Pedro Garza García en Nuevo León y la alcaldía Benito Juárez en la Ciudad de México se han mantenido a lo largo de los años como aquellos municipios con menor población en situación de pobreza, queda pensar qué causas o consecuencias tienen dichos hechos. Cuestiones como la gentrificación, concentración de la riqueza y desplazamiento poblacional son tareas que debemos atender como universitarios.

## La pobreza urbana del país es un problema complejo

ANA PAOLA LÓPEZ, Licenciatura en Diseño de Indumentaria y Moda



La pobreza en México se presenta de forma diversa, tanto en su manifestación como en los impactos que tiene sobre las personas. Sus características están sujetas al contexto de cada individuo, uno de los cuales es la ubicación geográfica, puesto que no se experimenta de la misma forma en las zonas rurales del país que en las zonas urbanas; éste es un componente importante para entender la estructura, las causas y las tendencias de la pobreza. Sin embargo, no es el único componente por el cual se ha visto influenciado el incremento de pobreza en los últimos años; existen diversos factores, como el incremento poblacional en las zonas urbanas, el mercado laboral, la inflación que ha ocurrido en los últimos años y la relación con el salario mínimo, el aumento de precio en el sector habitacional, entre otros. La pobreza en la zona urbana del país es un problema complejo, a causa de la concentración de población y a la diversidad en las ciudades. Sin embargo, el patrón geográfico de la pobreza en la zona metropolitana es semejante al de la pobreza nacional.



## Alarmantes índices de desempleo y desigualdad económica

BERNARDO GIL, Licenciatura en Derecho

El ritmo de urbanización en México ha ido al alza constantemente en las últimas décadas. Sin embargo, con esta tendencia de desarrollo, crecimiento y expansión de las ciudades y áreas urbanas en el país han ido aparejados una gran cantidad de retos que como nación, individuos y colectividad debemos enfrentar. Los altos, e inéditos, niveles de inflación, los alarmantes índices de desempleo, la desigualdad económica y la escasez de certeza jurídica son en gran medida responsables de esta desafortunada situación que enfrentamos como sociedad. Asimismo, la pandemia por COVID-19 ha desatado la peor crisis económica del México contemporáneo y combinada con el constante crecimiento de las ciudades, es inevitable que la pobreza urbana cada año contribuya a generar sociedades con mayor desigualdad, analfabetismo, malnutrición y mayores índices delictivos. No obstante, creo firmemente que esta crisis se solucionará con políticas públicas enfocadas en la unidad entre gobierno, empresariado y sociedad civil, coadyuvando a generar condiciones de desarrollo económico, inclusión social y bienestar colectivo para toda la población.





## Un grave problema con el ordenamiento urbano

EDEN KALEB HERNÁNDEZ CARDONA, Licenciatura en Administración de la Hospitalidad

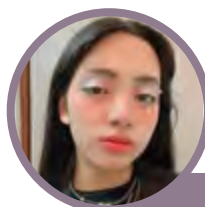
Actualmente en México hay un grave problema con el ordenamiento urbano. Este es un factor primordial que ha ido agravando la pobreza urbana. Hay tres casos que se dan en las principales ciudades del país. Existen regiones en una misma ciudad que parecen estar dentro de una burbuja, cuentan con todos los servicios básicos de vivienda y seguridad garantizada. No obstante, al otro lado se pueden encontrar espacios reducidos para un número desmedido de viviendas, lo que causa que no exista la suficiente infraestructura de servicios para atender a todos, comprometiendo la seguridad de sus habitantes. El tercer caso es que hay muchos inmuebles abandonados, y por falta de legislación se abre paso a la existencia de burbujas inmobiliarias, que le niegan el acceso a vivienda a jóvenes y obstaculizan su desarrollo. Por eso se debe establecer un orden a través de regulaciones al mercado inmobiliario para brindar las herramientas necesarias a las personas y así garantizarles una vivienda digna.

## Situación agravada debido a factores sociales y económicos

FÁTIMA NAZARETH MONTES GARCÍA, Licenciatura en Psicología



De acuerdo con el Consejo Nacional de Evaluación de la Política de Desarrollo Social (CONEVAL), a partir de las últimas dos décadas, la pobreza urbana en México ha tenido subidas y bajadas; esto se puede notar en sus investigaciones del 2008 al 2018, en donde la pobreza urbana había descendido un 4%, que si bien no es un porcentaje significativo lo que descendió para el 2020 volvió a subir un 3%, quedando casi el mismo porcentaje de personas en pobreza. Esta situación se ha agravado debido a varios factores tanto sociales como económicos que influyen de manera directa e indirecta en el problema. Con los resultados del CONEVAL, vemos que las personas que se encuentran en esta situación de pobreza urbana, en su mayoría, están establecidas en la periferia de las ciudades y zonas metropolitanas, en donde padecen la mayor parte del tiempo diversas manifestaciones de opresión, como la discriminación por su color de piel y por su orientación sexual que les impide obtener mejores trabajos; también, violencia estructural en la que se genera daños a necesidades humanas básicas como la supervivencia, la libertad y el bienestar para personas en categorías de desventaja, desatando la desigualdad social; asimismo, la desigualdad de género ha dado como resultado que las mujeres no puedan obtener mejores oportunidades de trabajo y mayores ingresos, afectando sobre todo a aquellas madres solteras que son el sostén de su hogar.



## La pobreza urbana se ha agravado por la recesión económica y la pandemia de COVID-19

NICOLE MECALCO BELLO, Licenciatura en Diseño de Indumentaria y Moda

En las últimas décadas ha sido notable cómo la población urbana se ha incrementado de forma acelerada. La gente ha emigrado a las ciudades en busca de mejores oportunidades; sin embargo, esto ha convertido a las urbes en espacios de diferenciación social, donde hay desempleo, desigualdad, marginación y pobreza. Las desigualdades son latentes en una gran urbe como la Ciudad de México, las cuales son perceptibles, incluso, en la forma en la que nos desplazamos y en el tiempo que tardamos en ello. Actualmente la pobreza urbana se ha agravado por la recesión económica y la pandemia de COVID-19, que ha traído consigo recortes presupuestarios, empresas en quiebra y despidos en grandes cantidades.



## Con la pobreza se incrementan las tasas de violencia y marginación

CAMILA MIJARES ESPINOSA, Licenciatura en filosofía

Índices y porcentajes ordenan nuestra condición de desigualdad. Mientras crece la población urbana en situación de pobreza, se incrementan las tasas de violencia y marginación. La búsqueda y análisis de los factores que requieren ser tomados en cuenta al abordar el estudio de la pobreza urbana en México es un trabajo arduo y constante. La lista es larga; los motivos son muchos y de distinta índole. No obstante, es imposible ignorar el hecho de que el trabajo es, para todos, la fuente de acceso a bienes y servicios en el mercado. Y que muchos de los desposeídos dependen del trabajo “informal”, de la economía popular, para tomar aliento y salir adelante día a día. Las condiciones del entorno urbano, la desprotección y la carencia de servicios de vigilancia y seguridad municipal, figuran como algunas de las causas más significativas de la búsqueda de empleo en “actividades informales”. Destaca entre todas las cuestiones que analizar el agravante que supone la pandemia y su estrecho vínculo con el desempleo. ¿Qué ha pasado con el gran número de aquellos que, por años, se han acostumbrado a madrugar a diario para caminar las calles con mercancía en mano? Sólo a partir de múltiples trabajos de investigación que inquieren en todos los ámbitos urbanos, incluyendo el impacto de los recurrentes confinamientos a raíz de la pandemia, podremos apoyar de manera más eficaz el diseño y la evaluación de las políticas públicas orientadas a disminuir la pobreza en México.



## Empleos precarios y políticas sociales ineficaces

YOSHUA NOÉ LEYVA BARRAGÁN, Licenciatura en Historia del Arte

Las administraciones anteriores dirigían sus políticas sociales a crear instituciones y programas que beneficiaran a las personas en condiciones desfavorables; lamentablemente el apoyo del Estado era insuficiente, pues éste no proporcionaba una ayuda efectiva que le permitiera a personas en condiciones de pobreza obtener un empleo bien remunerado; es decir, las personas de escasos recursos tienen un empleo en precariedad: el salario mínimo no alcanza para cubrir los gastos necesarios de una familia, aunque la urbanización de México sigue en desarrollo. Los empleos que están disponibles al público general son precarios. Actualmente el gobierno de Andrés Manuel López Obrador tiene una política de austeridad; en efecto, los presupuestos de las dependencias del gobierno son recortados para poder dar pensiones o becas a los estudiantes y adultos mayores.



## No se da importancia al enfoque multidimensional

EMILIO CRUZ LÓPEZ, Licenciatura en Relaciones Internacionales

No es algo ajeno escuchar de forma recurrente que el gobierno mexicano está invirtiendo muchos recursos para “el combate a la pobreza”: es un discurso que ha estado presente en la agenda pública de nuestro país desde hace décadas. Después de más de veinte años de inversiones en programas sociales para conseguir este objetivo, los resultados son más que conocidos: la desigualdad y la pobreza urbana y rural subsisten. Si bien la discusión de todos los factores que han contribuido al fracaso de esta estrategia daría espacio para ensayos completos sobre el tema, el punto de partida de estos factores es un elemento muchas veces ignorado, el de que históricamente se ha medido a la pobreza de manera unidimensional. La mayoría de los programas incorpora en su diseño una problemática tanto de la pobreza rural como urbana y no se le da la misma importancia al enfoque multidimensional. Por ejemplo, uno de los programas con mayor duración y alcance en la materia fue Progres- Oportunidades- Prospera (POP), que tenía como población objetivo a todos los hogares con ingresos per cápita menores a la Línea de Bienestar Mínimo definida por el CONEVAL.

# El reflejo de la pobreza en la canción urbana

## De la denuncia a la identidad social

BEATRIZ PALACIOS. Asistente editorial de IBERO.



Las artes en general, incluida la música, han sido a lo largo de la historia un vehículo para la expresión y la crítica social en contra de una realidad adversa, como la que actualmente se vive en México, en la que prevalece

la desigualdad, la pobreza, el desempleo y la marginación, especialmente en el ámbito urbano donde, según el Censo de Población y Vivienda 2020 del INEGI, habita el 79% de los mexicanos.

Estas problemáticas –que se fueron agudizando desde finales del siglo pasado con la rápida concentración demográfica en las ciudades creando cinturones de miseria y por las crisis económicas sucesivas–, se han visto reflejadas en la propuesta musical de diversos cantautores y músicos de géneros como el rock, hip hop, rap y ska, entre otros, que se desarrollaron en la clandestinidad, inicialmente en los “hoyos fonky”, como denominó Parménides García Saldaña a los espacios en los suburbios del entonces Distrito Federal que se acondicionaban precariamente como foros.

En este contexto surgió en los años ochenta del siglo pasado un movimiento conocido como Rupestre, conformado por Rafael Catana, Rockdrigo González y Fausto Arrellín, quienes enfrentaron una época de gran represión y prohibición del gobierno a todo lo que sonara a rock o viniera de la juventud, especialmente después del Festival de Avándaro de 1971. Para el coordinador del volumen *Rupestre, el libro*, Jorge Pantoja, “el rupestre es un movimiento de transición... el eslabón perdido entre la música de protesta y el rock urbano”, cuya aportación a la música, dice Fausto Arrellín, radica en “otorgar una



Y la carencia, ¡arriba!./  
y los salarios, ¡abajo!./  
con lo que gano en esta  
empresa no me alcanza  
pa' tragar./ Y la carencia,  
¡arriba!./ y los salarios,  
¡abajo!./ y yo le digo a  
mi Teresa no me voy a  
resignar./ Y la carencia,  
¡arriba!./ y los salarios,  
¡abajo!./ con lo que gano  
es esta empresa no me  
alcanza pa' tragar."

[Panteón Rococó, “La carencia”.]

visión muy cruda y a la vez muy vital de los habitantes (sobre todo de la ciudad), y sus encuentros y desencuentros con la realidad, con el poder”.

A este grupo de músicos se le sumaron, entre otros, Roberto González, Eblen Macari, Roberto Ponce y Nina Galindo, de las pocas mujeres en la escena del rock en ese momento. Uno de los miembros más representativos de los Rupestres, Rockdrigo





Paco Barajas de Panteón Rococó. Fotografía de Regani. Wikimedia Commons.

González, en su disco *Hurbanistorias*, plasmó preocupaciones que hasta ahora resuenan: “Por la puerta vi entrar a mi mujer y mis hijos,/ preparo la alegría que nos va a acariciar,/ más no, no, no,/ la despensa y la escuela se tienen que pagar./ Pagar, pagar, pagar,/ sin descansar./ Pagar tus pasos, hasta tus sueños.../ Suben las cosas, menos mi sueldo,/ ¿qué es lo que se espera de este lugar?” (“Balada del asalariado”).

En los hoyos fonky se dieron a conocer bandas como los Three Souls in my Mind, que luego se transformó en El Tri, liderado por Álex Lora, el cual, ya cantando en español y con letras originales, conectó con los jóvenes a través de un rock urbano y contestatario, que en muchas de sus canciones ha dado cuenta de la realidad social y política del país. Así, temas como “Correteando el bolillo”, “Cuando tú no estás” y, especialmente, “Niño sin amor”, retratan la pobreza y la desesperanza: “Mendigó, suplicó,/ vendió globos y chicles, limpió parabrisas/ aprendió a vivir,/ entre miles de gentes que siempre traen prisa./ Por qué ese niño,/ teniendo más derecho que tú o que yo,/ ese niño no conoce el amor.”

Charlie Monttana fue parte también del movimiento subterráneo del rock urbano, quien narra las vivencias de un sector desfavorecido de la periferia de la Ciudad de México, al que él mismo pertenecía. Desde sus inicios se convirtió en un símbolo para la gente del barrio, que vio reflejada en sus letras y en su estética entre punk y glam rock, la violencia, rebeldía y precariedad propias de las zonas de escasos recursos, con canciones como “Tu mamá no me quiere”, “Pobre de ti” y “Como las hojas”.

En esta misma línea, Luis Álvarez, mejor conocido como “El Haragán”, se nutrió de su entorno. Su disco *Valedores juveniles* es una crónica y una denuncia de la marginalidad, el cual David Cortés considera en su libro *100 discos esenciales del rock mexicano: antes de que nos olviden* “piedra de toque del llamado rock urbano, fotografía musicalizada de las muchas problemáticas existenciales que viven millones de seres humanos en la periferia de la megalópolis”, como lo deja ver su canción “Él no lo mató”: “Maldito sea el momento en el que se maleó./ Ay, qué policía, señor,/ él no lo mató,/ fue la misma sociedad y el medio en



Canal DenonDjay VEVO. (24 de abril de 2016). Cumbias con wepa DJ Antrax ft DenonDjay [Archivo de Video]. [www.youtube.com/watch?v=8RTGUNp8YQI](http://www.youtube.com/watch?v=8RTGUNp8YQI)

el que se desarrolló./ Él no lo mató./ fue el medio./ sus padres, sus amigos, la necesidad, sus ansias./ ¡qué se yo!”.

En un tránsito hacia sonidos nuevos, donde el rock se fusiona con otros géneros, incluidos los de la música popular, a mediados de los años ochenta aparecen Tex Tex, que ataviados con sombreros norteños le cantan al “Barrio pobre” que recurre al “Toque mágico” para evadir su realidad, y Botellita de Jerez con su “guacarrock”, quienes con humor abordan los efectos de la pobreza, como la violencia intrafamiliar (“Alármala de tos”), las deudas económicas (“El adicto”), y la delincuencia (“Caite cadáver”), al tiempo que buscaron reivindicar la jerga y la cultura popular, bajo el lema de “lo naco es chido”. Estos grupos ya comenzaron a tener una resonancia mayor con la incipiente apertura de algunas disqueras y estaciones de radio y la organización de conciertos masivos que daban cuenta de su impacto social y la conformación de un sentido de pertenencia entre los sectores populares.

También en esa época, en medio de un ambiente desolador después del terremoto de 1985, saltan a la escena musical Maldita Vecindad y los Hijos del Quinto Patio y Café Tacvba, dos bandas que, sin apego a ningún género musical, mezclando el rock con otros ritmos, desde música tradicional mexicana hasta jazz y música electrónica, rom-



Como el humo voy, como el humo vengo./ Salgo de la noche, marco el pavimento/ y es que sin razón viajo en el tiempo./ Pienso y planeo lo que vengo haciendo./ Marca en el día, busco la salida./ Toma lo que quieras más no la que es mía./ Todo es parte de la Grossa familia./ Aunque no comprendas, así son mis días.”

[Control Machete, “Así son mis días”.]



Canal DenonDjay VEVO. (24 de abril de 2016). Cumbias con wepa DJ Antrax ft DenonDjay [Archivo de Video]. [www.youtube.com/watch?v=8RTGUNp8YQI](http://www.youtube.com/watch?v=8RTGUNp8YQI)



Me diluyo en este mar de gente,/ entre puestos, sueños rotos, sueños vigentes./ Yo te quiero desde Ecatepec hasta Atizapán, y dime tú, dime tú, dime ¿qué me das? [...] Tú me quieres desde Martín Carrera a Atizapán, que son diez minutos por el Eje 6. [...] Yo te quiero desde Ecatepec hasta Atizapán, y dime tú, dime tú, dime ¿qué me das?"

[Amanditita, "De Ecatepec a Atizapán".]

pieron esquemas y lograron la identificación con el pueblo. En sus composiciones, Maldita Vecindad habla sobre personajes urbanos tan entrañables como marginados, que se pueden encontrar en "Apañón", "Un poco de sangre", "Supermercado" y "Morenaza", que relata el acoso sexual que sufren las mujeres "en el barrio o en el camión".

Para Rubén Albarrán, vocalista de Café Tacvba, grupo que se ha distinguido por su compromiso social, "el lenguaje poético es el que transforma la realidad y la hace un poco más llevadera", el cual imprimen en canciones que retratan vivencias de las clases bajas: "El metro", "La chica banda", "Rarotonga", "El tlatoani del barrio" y el emblemático tema de Jaime López que popularizaron, "Chilanga banda", que de forma excepcional pone en primer plano el argot citadino: "Pachucos, cholos y chundos,/ chichiflas y malafachas,/ acá los chómpiras rifan,/ y bailan tibiritábara./ Mejor yo me echo una chela,/ y chance enchufe una chava,/ chambeando de chafirete,/ me sobra chupe y pachanga./ Mi ñero mata la bacha,/ y canta la cucaracha,/ su choya vive de chochos,/ de chemo, churro y garnachas".

En las ciudades del norte de México, donde las consecuencias de la pobreza también se hacían sentir, en los primeros años de la década de 1990 surgió Tijuana No!, grupo que con influencias del ska, rock y punk, se caracterizó por letras con alto contenido social, en





Baile sonidero. Fotografía de Ederl.mx. Wikimedia Commons.

las que trataba temas cercanos a su realidad como la discriminación, la delincuencia y la migración en canciones como “Pobre de ti” (de la autoría de Julieta Venegas), “Niños de la calle” y “La migra”. Asimismo, en Monterrey se gestó el movimiento musical Avanzada Regia congregando, entre otras bandas alternativas, a Control Machete, que a ritmo de hip hop reflejó los contextos de precariedad y violencia en las ciudades fronterizas, haciendo visible con su canción “Los cholos” a esta tribu urbana y su característico *spanglish*. En este mismo movimiento, El Gran Silencio con su álbum *Chúntaros Radio Poder*, creó un concepto más allá de la música, el “Chúntaro Style”, que amalgama diversos géneros musicales logrando uno nuevo, el cual también reivindica lo “chúntaro”, término despectivo y discriminatorio para la gente del barrio. Tony Hernández, integrante del grupo, afirma que con su música “cambió el punto de vista que se tiene de un ‘chúntaro’, y eso es de lo más importante que se ha logrado... ahora la gente lo relaciona con la música”.

De igual forma, con esta ola regia Celso Piña se aventuró a fusionar aún más sus ritmos de cumbia colombiana a partir de su interacción con grupos de rock y otros géneros, contribuyendo con su disco *Barrio bravo* a la revaloración de lo popular y quitando a sus seguidores el estigma de cholos, más específicamente de “cholombianos”. “El Rebelde

del Acordeón” ya había logrado que su música se bailara en los barrios populares con mayor ímpetu que la norteña, con una penetración tal que hasta las pandillas rivales, según contaba Piña, detenían sus enfrentamientos cuando sonaba una de sus cumbias, por lo que Carlos Monsiváis lo llamó el “Acordeonista de Hamelín”.

Con letras irreverentes y contestatarias, que fueron censuradas por los medios, la banda de rock Molotov expuso en sus canciones las injusticias sociales y la corrupción política que trajo consigo, entre otras cosas, la crisis económica de 1994. Así lo refiere Paco Ayala, miembro de la agrupación: “Prácticamente crecimos viendo a nuestra familia sufrir por la crisis, por la devaluación... En el gobierno cada vez se gestaba más corrupción y ensuciaban al país. Así crecimos, emputados y buscando una salida... y si ves que tu barrio sufre, empiezas a sacar el coraje y en este caso se convirtieron en canciones como ‘Gimme the Power’”.

De igual forma, emanados del mestizaje musical y con una marcada crítica política y social, Los de Abajo pusieron en el panorama canciones como “Joder”, y Panteón Rococó representó el sentir de las clases oprimidas con “La carencia”: “Por la avenida va circulando,/ el alma obrera de mi ciudad,/ gente que siempre está trabajando,/ y su descanso lo ocupa pa’ soñar./ Después de ocho horas de andar



Amandititita. Fotografía: Flickr.

laborando,/ desesperanza se siente en el hogar,/ pues con la friega que hay a diario,/ ya no alcanza pa' progresar./ Y así han pasado decenas de años,/ pues en un mundo globalizado,/ la gente pobre no tiene lugar”.

Más recientemente, la voz de las mujeres se ha hecho escuchar en la escena musical, con propuestas en las que resuenan problemáticas como la violencia de género. Tal es el caso de Amandititita, que con su particular estilo de *anarcumbia*, le canta a “La criada” y al “Libidinoso”, y la rapera Dayra Fyah, quien retrata a través de su lírica (con canciones como “Mi delito”), lo difícil que es ser mujer en un país que ocupa el primer lugar de América Latina en feminicidios.

“De Ecatepec a Atizapán”, de Amandititita, constituye un recorrido que va nombrando y señalando los puntos de una ciudad de México sin glamur... y sin esperanzas: “Llegó el microbús que me lleva hasta las Palmas,/ y ahí me bajo y tomo otro por Granadas./ Paso por las Torres de Isidro Fabela,/ canal del desagüe, me bajo en Nogales./ Tomo otro pesero que se va por la autopista,/ me apaño un asiento, se lo gano a un machista./ Llego al metro Indios Verdes,/ me duermo desde Potrero o Tlatelolco,/ en Hospital General me empiezo a acercar a la salida,/ en la siguiente me toca transbordar./ Me voy por la nueve hasta Pantitlán,/ no sé por qué me entran ganas de llorar”.

Este breve recorrido pone de manifiesto el papel privilegiado de la música como memoria y elemento

de comunicación, generando en el caso de la pobreza urbana, sus propios sonidos y lenguajes musicales, como una forma de denuncia pero también de gozo y de identidad y cohesión social. 🐸



Te toca a ti pagar el  
pato vato./ No digas que  
no tienes vela en este  
entierro/ que ya sábanas  
paquetes de hule, loco./  
Caite cadáver, ya caite  
cadáver./ Caite cadáver,  
ya caite cadáver./ Caite  
cadáver, ya caite cadáver.”

[Botellita de Jerez, “Caite cadáver”,  
de Jaime López.]

# Qué escuchar y por qué



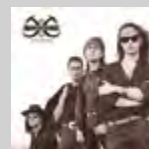
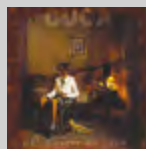
BEATRIZ PALACIOS. Asistente editorial de **IBERO**.

*Música para camaleones* está dedicada a la recomendación de obras musicales, para lo cual se ha invitado a melómanos, investigadores, expertos, editores, musicólogos y denodados amantes de la música. En esta ocasión agradecemos a Juan Gutiérrez González y Erik Moya el que hayan accedido a compartir su experiencia y su pasión.



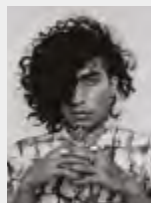
## JUAN GUTIÉRREZ GONZÁLEZ RECOMIENDA:

*El cuarto de Cuca*, de Cuca [1997]; *Senderos de traición*, de Héroes del Silencio [1990], y *Un corazón*, de Fernando Fernández [1966]



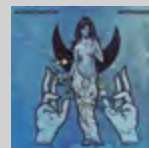
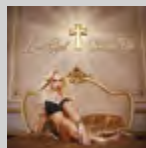
Uno de los discos que me regresa a mi adolescencia, cuando empezaba a escuchar música, es *El cuarto de Cuca*, con letras irreverentes, pero también llenas de humor y un sonido poderoso que se puede escuchar en temas como “Electroshock” o “Tu flor”. Siempre fieles a su estilo, esta banda tapatía es una referencia infaltable en la historia del rock mexicano. *Senderos de traición* lo escuché todavía en *cassette*, fue el primero que compré así que le tengo un especial aprecio. Me parece uno de los mejores trabajos de los Héroes del Silencio, que contiene temas clásicos como “Entre dos tierras”. La música popular mexicana también forma parte de mis recuerdos y vivencias, y uno de mis cantantes preferidos en este género es Fernando Fernández, con su voz aterciopelada y llena de sentimiento.

**Juan Gutiérrez González.** Artista plástico y escultor, es egresado de la Escuela de Artes Plásticas de San Luis Potosí donde se ha desempeñado como docente, así como en el Instituto Potosino de Bellas Artes. Ha participado en más de 50 exposiciones colectivas e individuales en diversos espacios culturales del país. Ganador del Concurso Nacional de Pintura y Escultura “Anna Sokolow”, varias de sus esculturas de gran formato forman parte de la colección del Museo del Ferrocarril Jesús García Corona.



## ERIK MOYA RECOMIENDA:

*Warm Up*, de Bad Gyal [2021]; *Asteroides*, de Aleex Raptor [2017], y *KiCk i*, de Arca [2020]



*Warm Up* de la española Bad Gyal, es una propuesta híbrida genérica de reguetón, *dancehall* y *trap*. El *neoperreo* en su máxima expresión. Con la misma estética que las cantantes del continente americano, ella pone a bailar hasta el suelo a la península ibérica. En *Asteroides*, el grupo michoacano ofrece un pop melancólico y lentito perfecto para millennials y centennials. Sus letras van de lo más cotidiano a lo amoroso. Preocupados por una composición musical ambiental, esta banda nos roba muchos suspiros. Arca, la reina transexual, transhumana, nos ofrece el panorama más fresco de la escena de electrónica experimental. Compositora y productora de artistas como Björk, posee también una obra sólida con temas de la diversidad sexual. Mi canción favorita: “Nonbinary”.

**Erik Moya.** Escritor, poeta y videoasta, es egresado de la licenciatura en Lengua y Literaturas Hispánicas de la Universidad Michoacana de San Nicolás de Hidalgo. Miembro de la asociación Promoción y Difusión para las Letras Michoacanas, ha colaborado en diversas publicaciones nacionales y es autor del poemario *Cruising Morelia*, así como del corto documental *En aguas ajenas. Los migrantes*. En 2015 fue Mención Especial en el Festival Internacional de Cine de Morelia por su guión *Fin del mundo*, y en 2018 obtuvo el Premio Nacional de Poesía LGBTTTI.

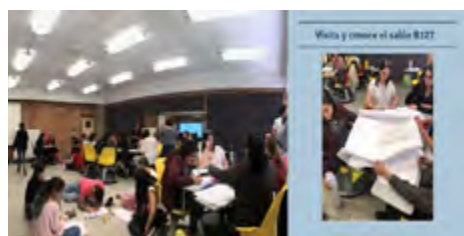


# La Ibero: transformar la realidad para la mejoría social

Textos e imágenes de VALENTINA GONZÁLEZ, PEDRO RENDÓN e IVÁN CABRERA. Redactores de IBERO.

## Rector da la bienvenida al alumnado

En el inicio del presente ciclo académico, Primavera 2022, de la Licenciatura en Derecho el Dr. Luis Arriaga Valenzuela, S. J., Rector electo de la Universidad Iberoamericana Ciudad de México, deseó a las y los estudiantes que se incorporan a la Ibero, “que su paso por nuestras aulas esté lleno de aprendizajes, crecimiento y experiencias de vida”; y a quienes regresaron a continuar sus estudios, que este semestre sea muy productivo y provechoso. En estos tiempos complejos que se están viviendo, por la persistencia de la pandemia, animó al alumnado “a asumir con toda fuerza el reto y el privilegio de continuar sus estudios profesionales en la modalidad que ha preferido la Universidad para este semestre, la presencial”; pero, de llegarse a necesitar, la institución está lista para continuar con las clases híbridas y en línea. “Sabemos que la Ibero es su casa y que haremos cuanto esté en nuestras manos para poner a su disposición una educación de excelencia, con sello ignaciano, con pertinencia social y en las condiciones adecuadas para preservar su salud y prevenir los contagios”.



## Regresa el aula experimental a la Ibero

La Ibero Ciudad de México reabrió el *Espacio Experimental de Aprendizaje*, un aula cuyo diseño está pensado para optimizar y facilitar las metodologías de aprendizaje activas y colaborativas. El salón está acondicionado con mobiliario y materiales que facilitan el diseño y optimización de los espacios de aprendizaje para diferentes propuestas didácticas, y como las personas no aprenden de la misma manera o en los mismos tiempos y ritmos, el uso del aula, al facilitar la transición entre propuestas didácticas, ayudará al aprendizaje de las y los estudiantes.

### La Ibero e Info-CDMX firman convenio

La Universidad Iberoamericana y el Instituto de Transparencia, Acceso a la Información Pública, Protección de Datos Personales y Rendición de Cuentas de la Ciudad de México (INFO-CDMX) firmaron una alianza para formar a los servidores públicos de esta entidad gubernamental. Este convenio permitirá a las y los trabajadores del INFO-CDMX estudiar con el enfoque y sello Ibero, para formar profesionistas que no sólo amplíen sus conocimientos y habilidades, sino que los pongan al servicio de los demás.



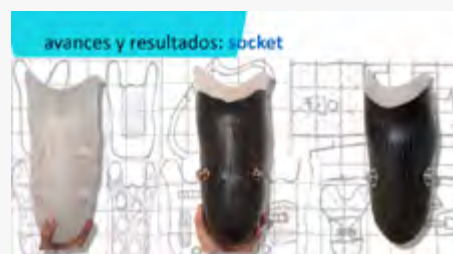
### Obra de Mariana Yampolsky, patrimonio de México

El Comité Mexicano Memoria del Mundo de la Unesco incluyó al *Archivo Fotográfico de Mariana Yampolsky* en el registro de este programa por su alto valor documental sobre nuestro país. La postulación del acervo fue realizada conjuntamente por la Ibero Ciudad de México y el Centro de la Imagen, ambas entidades con el fuerte compromiso de promover el estudio, difusión, preservación y reflexión sobre la obra fotográfica de la artista.

Desde 2018, la Biblioteca Francisco Xavier Clavigero (BFXC), de nuestra casa de estudios, alberga el archivo de Yampolsky.

### Desarrollan prótesis para personas con discapacidad

El Instituto de Investigación Aplicada y Tecnología (InIAT) de la Ibero trabaja en el diseño y desarrollo de prótesis ajustables para amputación transtibial (debajo de la rodilla), que tengan la capacidad de que el *socket* se adapte a cambios diarios de volumen del muñón y a la modificación de talla del pie protésico de respuesta dinámica. Los expertos explican que el problema con dispositivos estáticos es que no toman en cuenta que el cuerpo es dinámico y cambia de talla.



## Plan para reducir gases de efecto invernadero

Tras sumarse a la campaña *Race to Zero*, iniciativa de la Asociación Ambiental de Universidades (EAUC) del Reino Unido y Second Nature, con el apoyo del Programa de las Naciones Unidas para el Medio Ambiente (PNUMA), la Ibero Ciudad de México trabaja en la elaboración de un *Plan de Reducción y Eliminación de Emisiones de Gases de Efecto Invernadero*. Esta guía busca diseñar, implementar y comunicar las medidas necesarias para reducir gradualmente las emisiones de bióxido de carbono a mediano y largo plazo hasta conseguir su completa eliminación.



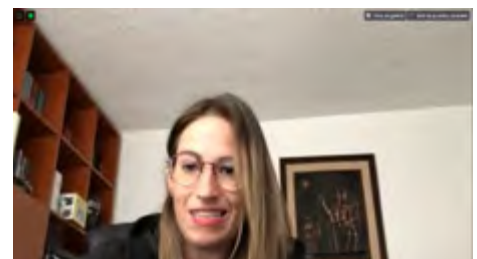
## Dan reconocimiento por antigüedad

El Dr. Luis Arriaga Valenzuela, S. J., Rector electo de la Universidad Iberoamericana Ciudad de México, encabezó la *Ceremonia de reconocimiento de antigüedad laboral del personal administrativo y de servicio de la Ibero Ciudad de México*, celebrada en el Auditorio José Sánchez Villaseñor. En su mensaje a la comunidad dijo que, aunque todavía no asume formalmente la Rectoría de la Ibero, “tenía muchas ganas de participar con ustedes en este momento tan significativo...

Un gran día para dar gracias por el aporte de cada una y cada uno a esta gran Universidad, por su trabajo y, sobre todo, por su cariño, por su amor a la Ibero”.

## Académica Ibero, al Banco Mundial

La Dra. Mariana Pereira, académica del Departamento de Economía de la Ibero, fue convocada por el Banco Mundial para ocupar una plaza y realizar proyectos de investigación y el diseño de políticas públicas en torno a la recuperación de las empresas en el contexto de la pandemia y la pospandemia. Esta oportunidad le permitirá incidir directamente con los gobiernos a fin de diseñar estrategias que promuevan el bienestar y disminuyan las desigualdades, así como realizar proyectos de investigación que dialoguen directamente con la academia.







### Concluye primera temporada de curso de podcast

La primera temporada del curso *Periodismo narrativo en podcast*, organizado por la Ibero Ciudad de México y Spotify, llegó a su fin. Sin embargo, se anunció que este año se lanzará una iniciativa para seleccionar proyectos de contenido entre los 580 participantes de este proyecto, el primero en su género ofrecido por una institución de educación superior en Latinoamérica de la mano del gigante digital. Este curso tuvo gran recepción y atrajo la atención de personas de Alemania,

Estados Unidos, España, Perú, Argentina y Honduras, entre otras naciones.

### La Ibero y Universidad de Calgary unen esfuerzos

Autoridades de la Universidad Iberoamericana Ciudad de México y la Universidad de Calgary han avanzado en el objetivo de consolidar una colaboración en los temas de docencia e investigación, sobre todo en la aplicación de ciencia y tecnología en beneficio de la sociedad. Este vínculo abre la posibilidad de trabajar en programas de posgrado en ciencia de datos, ciberseguridad y ciencias de la ingeniería, así como en proyectos de investigación.



### Concluyen diplomados de Iniciativa Spotlight

La Ibero y la Oficina de las Naciones Unidas contra la Droga y el Delito (UNODC, por sus siglas en inglés) en México, en el marco de la Iniciativa *Spotlight*, llevaron a cabo la ceremonia de clausura de los cuatro diplomados en materia de prevención y eliminación de todas las formas de violencia contra mujeres y niñas. El establecimiento de esta alianza es relevante

para impulsar la transformación de la realidad y la búsqueda de sociedades más justas, pacíficas e inclusivas. Los diplomados permitieron la profesionalización de 600 enlaces institucionales y civiles que brindan servicios para la prevención y atención de la violencia contra mujeres y niñas.



**IBERO** Educación  
CIUDAD DE MÉXICO Continua /

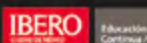
# Diplomados y cursos Ibero 2022



La IBERO busca atender la construcción del **desarrollo humano y profesional** en busca de un mundo centrado en justicia y verdad, con más de 150 programas en Ciencias Sociales, Gastronomía, Humanidades, Lenguas Extranjeras, Negocios y Tecnología en modalidad presencial, a distancia, en línea e híbrido.

[www.diplomados.ibero.mx](http://www.diplomados.ibero.mx)

Descuentos: 30% Alumnos y Egresados. 20% Para Grupos. 10% Pronto Pago. 3MSI para cursos en AMEX y BBVA. 100% de beca para colaboradores IBERO de tiempo completo y docentes DEC. 50% de descuento para docentes de asignatura IBERO. Consulta las bases en [www.diplomados.ibero.mx](http://www.diplomados.ibero.mx).



Prof. Paseo de la Reforma 880, edificio G, PB Lomas de Santa Fe, México, C.P. 01219, Ciudad de México. La Universidad Iberoamericana Ciudad de México se reserva el derecho de posponer o cancelar los programas. Frente a una situación de emergencia declarada por las autoridades, Diplomados Ibero dará continuidad a la impartición de sus programas en un modo híbrido o 100% a distancia, modalidades sujetas a los mismos reglamentos y políticas internas.



# EL FUTURO ES HOY

**IBERO**<sup>®</sup>  
**FWD** ➔  
UNA NUEVA IBERO

**FRENTE A UN MUNDO  
DE NUEVAS REALIDADES,  
RENOVAMOS NUESTROS  
PLANES DE ESTUDIO  
Y CREAMOS NUEVAS  
CARRERAS.**

## DESCUBRE TU CARRERA

Ciencias de la Salud  
Nutrición y Ciencia de los Alimentos  
Psicología  
Ingenierías  
Alimentos  
Biomédica  
Civil  
Física\*  
Industrial  
Mecánica y Eléctrica  
Mecatrónica y Sistemas Ciberfísicos  
Química  
Tecnologías de Cómputo y Telecomunicaciones  
Licenciaturas  
Actuaría  
Administración de Empresas  
Administración de la Hospitalidad  
Negocios Globales  
Arquitectura  
Ciencias Políticas y Administración Pública  
Ciencias Teológicas\*  
Comunicación  
Contaduría y Dirección de Negocios  
Derecho  
Economía  
Filosofía  
Finanzas  
Historia\*  
Historia del Arte  
Literatura Latinoamericana  
Mercadotecnia  
Pedagogía  
Relaciones Internacionales  
Sustentabilidad Ambiental

**INGRESA EN AGOSTO 2022 O ENERO 2023**

Entra a [preuniversitarios.ibero.mx](https://preuniversitarios.ibero.mx)  
y comienza tu proceso de admisión.

**Contacto:**

[atencion.preuniversitaria@ibero.mx](mailto:atencion.preuniversitaria@ibero.mx)

**WhatsApp:** 55 4354 5192

**Teléfono:** 55 5950 4000, Ext. 4418 y 4419

## NUEVAS CARRERAS ÚNICAS EN LATINOAMÉRICA

Diseño de Indumentaria y Textiles Sostenibles  
Diseño Sensorial y Dirección Creativa  
Diseño de Productos y Experiencias  
Diseño de Ficciones y Narrativas Transmedia

\*Esta carrera no cuenta con RVOE

**CONOCE MÁS EN:  
IBEROFWD.MX**

**IBERO**  
CIUDAD DE MÉXICO