

UNIVERSIDAD IBEROAMERICANA

**Estudios con Reconocimiento con Validez Oficial por Decreto del 3 de
Abril de 1981**



**EL PAPEL DE LA MIGRACIÓN INTERNACIONAL EN LA REDEFINICIÓN
DE PRÁCTICAS LOCALES, UN ENFOQUE DESDE LA COMUNICACIÓN.
EL CASO DE EL PROGRESO, YORO, HONDURAS.**

Tesis

**Que para obtener el grado de
MAESTRA EN COMUNICACIÓN**

Presenta

CECILIA MARÍA CABALLERO POSAS

México D.F.

2008

**Esta tesis corresponde a los estudios realizados con una beca de la
Secretaría de Relaciones Exteriores del Gobierno de México.**

Índice

Introducción

CAPÍTULO PRIMERO

Migración, Transnacionalismo y Comunicación

1.2 Planteamientos conceptuales y teóricos básicos de la Migración Internacional	1
1.2.1 El concepto de Migración	2
1.2.2 Enfoques teóricos sobre las migraciones	6
1.3 El Transnacionalismo. Interacción entre comunidades en movimiento	10
1.3.1 Impactos del transnacionalismo. Bifocalidad y Remesas	14
1.4 La Comunicación	22
1.4.1 Enfoques teóricos sobre la comunicación como interacción	23
1.4.2 El estudio de la migración dentro de la comunicación	30

CAPÍTULO SEGUNDO

La migración internacional

2.1 Dimensiones de la migración internacional	32
2.2 Principales regiones receptoras	33
2.3 Centroamérica como región expulsora	35
2.3.1 Migración centroamericana intra regional	35
2.3.2 Migración centroamericana internacional	36

CAPÍTULO TERCERO

La migración hondureña

3.1 El escenario socioeconómico de Honduras	39
---	----

3.2 Evolución histórica de la migración hondureña	42
3.2.1 Dimensiones de la migración hondureña	47
3.2.2 Principales zonas expulsoras en Honduras	52
3.2.3 Características socioeconómicas del migrante hondureño.....	54
3.2.4 Principales zonas receptoras en Honduras	55
3.3 Migración hacia Estados Unidos, el caso de El Progreso, Yoro.....	57
3.3.1 Evolución del flujo migratorio en El Progreso	58
3.3.2 Panorama de la relación transnacional entre El Progreso y Estados Unidos ..	60
3.3.3 Panorama de los barrios en estudio.....	62

CAPÍTULO CUARTO

Cambios en la población de El Progreso a partir de las prácticas transnacionales de los migrantes. Un análisis cuantitativo y cualitativo

4.1 Análisis cuantitativo de las prácticas transnacionales entre los pobladores de El Progreso	63
4.2 Análisis cualitativo del impacto de las prácticas transnacionales entre los pobladores de El Progreso	74
4.2.1 Observación participante.....	74
4.2.2 Entrevistas semiestructuradas	81
4.3 Análisis de aplicación de instrumentos.....	97
Conclusiones.....	101
Bibliografía.....	108

Índice de Figuras

1.a La Migración	5
1.b El Transnacionalismo	13
2. Comunicación como interacción	23
3. Comunicación como interacción, revisión teórica	27
1.c Migración, Transnacionalismo y Comunicación	31
4. Gobierno y migración	48

Índice de Gráficos

1. Recepción de remesas en Centroamérica (millones de dólares).....	38
2. Relación remesas familiares / Producto Interno Bruto (PIB), Honduras.....	49
3. Relación remesas familiares / exportaciones, Honduras.....	49
4. Evolución del precio promedio de venta del dólar, Honduras 1998-2007	50
5. Principales destinos de los hondureños en el extranjero	56

Índice de Imágenes

1. Zonas comerciales.....	75
2. Arquitectura comunidades, familias no receptoras.....	76
3. Arquitectura comunidades, familias receptoras	76
4. Interior casas, familias receptoras.....	77
5. Interior casas, familias no receptoras.....	77
6. Medios de transporte.....	78
7. Vestimenta, moda importada	79
8. Recepción bienes materiales	79
9. Interior casas, percepción de éxito.....	80
10. Interior casas, decoración.....	80

Índice de Mapas

1. Tendencia migratoria centroamericana a partir de 1990.....	37
2. Principales zonas expulsoras en Honduras	53

Índice de Tablas

1. Población centroamericana en Estados Unidos	44
2. Evolución de las remesas familiares, Honduras	46
3. Principales departamentos expulsores en Honduras	53
4. Cifras de migración en la zona norte hondureña	59

Introducción

En razón de su realidad socioeconómica, los países poco desarrollados como Honduras, han creado condiciones de exclusión social y desigualdad de oportunidades para grandes sectores de la población. En este contexto, la emigración ha surgido para muchos, como una alternativa de progreso, como una válvula de escape lo que ha generado una diáspora hacia Estados Unidos, que actualmente representa más del 10% de la población nacional¹.

El crecimiento y el dinamismo de las migraciones contemporáneas a nivel mundial encuentran su causa en las múltiples transformaciones globales de las últimas décadas. En virtud de las actuales tendencias, la migración contemporánea se ha constituido en un fenómeno social, cultural y económico de gran relevancia, donde sus causas y sus consecuencias han despertado gran interés.

La migración contemporánea tiene impactos en diferentes ámbitos. En primer lugar, supone la pérdida de capital humano y social, además de alterar las estructuras familiares y la demografía tanto en las comunidades de origen como en las de asentamiento.

En segundo lugar está el impacto de las migraciones en la economía. Los flujos migratorios a través de las remesas, suponen una fuente de ingresos económicos alternos para las familias, mismos que de manera indirecta impactan en las economías nacionales. Este tipo de impactos supone un punto vital para muchas naciones expulsoras.

¹ PNUD. Informe Nacional de Desarrollo Humano 2006. Honduras, 2006

Ahora bien, si las consecuencias son claras en el ámbito demográfico y económico, también las prácticas y dinámicas sociales y culturales de los grupos implicados están siendo transformadas. Estos cambios evidencian que la migración contemporánea es sobre todo un fenómeno social.

El presente estudio tiene su fundamento y justificación en el impacto social de las migraciones. A lo largo de cuatro capítulos intenta responder el cuestionamiento relativo a si es posible adjudicarle al flujo migratorio hondureño, las alteraciones experimentadas en la vida social de ciertas comunidades en el país. Nuestra reflexión se centra en la relación existente entre las transformaciones de las prácticas locales en El Progreso, Yoro, en Honduras y los flujos migratorios propios de esta comunidad.

En el primer capítulo realizamos una aproximación teórica a los tres pilares conceptuales. La migración, que se constituye en el concepto transversal del estudio; el transnacionalismo y la comunicación como dos conceptos claves para comprender la incidencia de los flujos migratorios en las prácticas y dinámicas locales.

El transnacionalismo plantea las relaciones que mantienen los migrantes y sus comunidades de origen, conformando espacios sin límites políticos, geográficos, espaciales establecidos. El desarrollo de prácticas por parte de los migrantes, que les permiten mantener, recrear y fortalecer relaciones de una manera transnacional, evidencia que la vida social tiene su fundamento en los procesos de interacción interpersonal.

En este sentido desde la dimensión de la interacción, la comunicación se vuelve fundamental. La comunicación nos permite comprender las prácticas transnacionales como acciones comunicativas, sobre las que se basa la vida social de estas comunidades. Esta dinámica de intercambios e interacciones materiales y simbólicas, va determinando la cotidianidad de los individuos implicados y por lo tanto, impacta

significativamente en la vida social de estos grupos.

El segundo capítulo nos sirve de marco para una revisión de las dimensiones, patrones y niveles de los flujos migratorios a nivel mundial. Partir desde lo más general de las migraciones, nos permite reflexionar sobre la complejidad y las múltiples dimensiones que presenta la realidad migratoria contemporánea, y por lo tanto acercarnos un poco más a entender los diferentes ámbitos de incidencia.

En el tercer capítulo, situamos la reflexión en el flujo migratorio hondureño. A lo largo del mismo tratamos la evolución histórica de la migración en Honduras, sus diferentes momentos y tendencias, desde las últimas décadas del siglo pasado, hasta el dinamismo, características e impactos de los actuales flujos migratorios.

De igual manera, el capítulo presenta un acercamiento a la ciudad de El Progreso, marco geográfico del presente estudio. En esta sección partimos de una revisión de la experiencia migratoria y de algunos aspectos económicos y socioculturales de cuatro de sus barrios²; mismos que nos permitirán desarrollar un análisis comparativo y las reflexiones finales.

Si bien la reflexión teórica proporciona elementos claves para nuestro estudio, el trabajo de campo, al permitir un acercamiento a la realidad de estas comunidades, se constituye en la herramienta idónea para evaluar el papel del flujo migratorio en las alteraciones de las prácticas locales.

En el cuarto capítulo tiene lugar el trabajo de campo realizado en la ciudad de El Progreso durante el mes de diciembre de 2006. A través de la aplicación de técnicas de investigación cualitativa y cuantitativa, se logró el acercamiento a la realidad de las

² Los barrios en estudio son: Miller, Policarpo Paz, Nueva Suyapa y Suazo, todos pertenecientes a la ciudad de El Progreso, en el departamento de Yoro, Honduras.

comunidades en estudio. Con el fin de obtener una mejor perspectiva sobre la realidad local, se definieron tres grupos de informantes claves: los individuos implicados en los flujos migratorios, los migrantes retornados y los individuos que no están relacionados con las migraciones.

Los resultados obtenidos a través del trabajo de campo y las reflexiones teóricas previas, contribuyeron a desarrollar las conclusiones en torno al papel de la migración dentro de la redefinición de prácticas locales. Estas conclusiones nos ofrecen una visión de la realidad social previa a los flujos migratorios y la realidad social actual, en virtud de la dinámica transnacional.

CAPÍTULO PRIMERO

Migración, Transnacionalismo y Comunicación

En este primer capítulo abordaremos los tres pilares que constituyen la base de la presente investigación: la migración, el transnacionalismo y la comunicación.

Estudiaremos la migración como un fenómeno que implica además de la movilización de personas y capital, la movilización de elementos culturales, dentro de un proceso creador de espacios sociales donde el migrante va insertándose en la sociedad receptora, mientras mantiene y crea nuevos lazos con la sociedad de origen.

Estos espacios sociales que cruzan fronteras conectan las prácticas de ambos mundos al mantener múltiples relaciones familiares, económicas, sociales, religiosas y culturales, en una dinámica de intercambio simbólico y material.

El transnacionalismo, abordado desde las diversas prácticas que vinculan a ambas sociedades transfronterizas, se constituye como el segundo pilar de este estudio.

Las prácticas que desarrollan los migrantes con el fin de mantenerse íntimamente vinculados a sus comunidades de origen, dentro de espacios transnacionales, se constituyen en procesos de interacción social abordables desde la comunicación.

El tercer pilar de esta investigación es la comunicación como base de toda relación social; entendiéndola como el mecanismo que regula y posibilita la interacción entre los sujetos, genera redes de relaciones sociales y por lo tanto, conforma la sociedad.

1.2 Planteamientos conceptuales y teóricos básicos de la Migración Internacional

“El efecto en las sociedades de origen y de destino es siempre más que económico: la inmigración cambia las estructuras demográficas y sociales, afecta las instituciones políticas y contribuye a transformar las culturas”¹

La historia de la humanidad ha estado marcada por constantes movilizaciones, por lo que, hablar de migración no es hablar de algo nuevo en nuestras sociedades. Es esta constancia y su auge enmarcado en los actuales procesos de globalización, lo que ha convertido a la migración en un tema de interés en de los espacios de reflexión políticos, sociales, culturales y económicos a nivel mundial.

Sin embargo, pese a que la migración es un término que hace referencia a uno de los fenómenos de mayor relevancia en las sociedades contemporáneas, hasta la fecha no cuenta con una definición generalmente aceptada. Las particularidades del proceso migratorio, las variables que interfieren en la movilidad, sus patrones, causas, consecuencias, destinos, orígenes y prácticas, condicionan el desarrollo de teorías en torno al tema.

Las características que presenta el estudio de las migraciones no hacen más que confirmar la complejidad de este fenómeno y por lo tanto el interés que despierta en diferentes disciplinas.

1.2.1 El concepto de Migración

Durante mucho tiempo, el término migración se ha reducido a la idea del traslado de uno o varios individuos de un lugar a otro. Estas conceptualizaciones, además de enmarcar bajo una misma categoría todo tipo de movilidad, no nos permiten establecer un marco claro para la reflexión de la migración en todas sus dimensiones.

¹ Castle, Stephen y Miller, Mark J. La era de la migración. Movimientos internacionales de población en el mundo moderno. Universidad Autónoma de Zacatecas, Secretaría de Gobernación, Fundación Colosio, Miguel Ángel Porrúa. México, 2004. Pág. 118

La Organización de las Naciones Unidas para la Educación, la Ciencia y la Cultura (UNESCO), ha intentado sistematizar el conocimiento relativo al proceso migratorio, definiendo la migración como: “*los desplazamientos de la población de una delimitación geográfica a otra por un espacio de tiempo considerable o indefinido*”².

Esta definición, lejos de aportar elementos claros y prácticos sobre las migraciones, tiende a profundizar aún más la imprecisión de las mismas, por lo tanto, dificulta su comprensión general. Variables como: la temporalidad y los contextos desde donde se desarrolla la movilidad no están siendo tomados en cuenta al momento de tratar de definir la migración. Por lo tanto es una aportación vaga e insuficiente.

Si nos atenemos a esta definición, podríamos considerar migración, cualquier viaje de estudios, negocios o placer, reduciendo a una mínima parte toda la relevancia social, cultural, política y económica que los flujos migratorios suponen.

Dada la imprecisión del concepto de migración propuesto por la UNESCO, consideramos pertinente, de la mano de Jackson³, partir de una serie de variables establecidas por el autor para delimitar los tipos de movilización humana bajo la categoría de migración. Estas dimensiones son:

La espacial. Para el autor, el movimiento debe producirse entre dos territorios geográficos con diferencias significativas.

La temporal. Estos movimientos deben presentar una temporalidad importante; cualquier movimiento eventual y/o accidental que se presente durante un periodo de tiempo corto o limitado, no debe ser considerado migración.

² Blanco, Cristina. Las Migraciones Contemporáneas. Alianza. Madrid, 2000. Pág. 14.

³ Cecile Jackson 1986, tomado de Cristina Blanco. Las Migraciones Contemporáneas. Alianza. Madrid, 2000. Pág. 16.

La social. El entorno debe cambiar significativamente, implicando así una reorganización de la vida social del individuo en un contexto diferente.

Tanto en la definición de la UNESCO como en las dimensiones de Jackson las variables, *tiempo y distancia geográfica* son fundamentales; éste último establece una mayor precisión al puntualizar en las diferencias de contextos entre las áreas de expulsión y recepción, además de delimitar el aspecto temporal de los flujos.

Jackson presenta también un nuevo elemento: *lo social*. Esta nueva dimensión le adjudica a la migración un carácter social aunque de una manera limitada. Dentro de esta propuesta, la dimensión social se considera únicamente desde el cambio de contexto sociocultural al que se enfrenta el migrante; una perspectiva muy cercana a la asimilación⁴ del sujeto en la sociedad receptora.

En cuanto a la dimensión social el planteamiento de Jackson parece limitado y a la vez disfuncional con los nuevos paradigmas que intentan explicar la dimensión social de los flujos migratorios. Limitado porque reduce el impacto social y cultural de los flujos migratorios a los migrantes sin considerar que las familias, comunidades, países de origen y países receptores, se ven inmersos en una dinámica de intercambios socioculturales que altera significativamente su vida social.

Así mismo, hay un factor que no es evaluado dentro de los conceptos anteriores: los actores de las migraciones. El papel del migrante tiende a verse como algo implícito en todo desplazamiento; sin embargo, es también una variable de categorización importante. Si bien la movilidad individual es migración, los flujos migratorios

⁴ El concepto de asimilación se basa en la idea de los diferentes modos de adaptación de los migrantes en las sociedades receptoras. La asimilación implica la reorganización de la vida sociocultural de los sujetos o grupos minoritarios a través de la adopción de nuevos patrones de la sociedad huésped.

El concepto de asimilación ha sido un elemento implícito en el estudio de las migraciones hasta las últimas décadas del siglo pasado. Robert Park y Ernest Burgess, fueron los primeros en acuñar el término definiéndolo como: “un proceso de interpenetración y fusión en el que las personas y grupos adquieren los recuerdos, los sentimientos y las actitudes de otras personas o grupos y, participando de su historia y de su experiencia se fusionan en una vida cultural común”

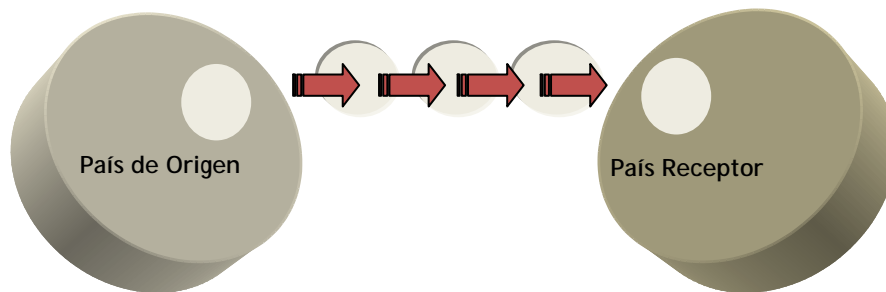
Méndez Rodríguez, Alejandro. ¿Emigrar para volver? De la asimilación al transnacionalismo. Problemas del Desarrollo, Revista Latinoamericana de Economía Vol. 38, Núm. 148. 2007

contemporáneos se caracterizan por la colectividad. La movilidad de un grupo importante de individuos supone mayores impactos tanto en las comunidades de origen como en las receptoras.

En resumen, variables como lo geográfico, político, temporal, los individuos o colectividades y el tipo de impactos son claves al momento de definir una movilidad como migración. Con base en la sistematización de los elementos anteriores, proponemos una definición de migración, donde entendemos a la misma como:

Los procesos de movilización individual o colectiva a través de limitaciones geográficas, políticas, socioculturales y jurídicas diferentes, que dada su constancia en el tiempo, generan impactos significativos en la vida social, cultural, económica y política, tanto en las sociedades de origen como en las receptoras.

Figura 1.a La Migración



Fuente: elaboración propia

La figura 1.a nos permite plantear gráficamente la propuesta conceptual donde una colectividad se desplaza de manera constante, desde un país de origen hacia un país receptor, aún cuando los mismos presentan realidades sociales, culturales, económicas y políticas diferentes. De aquí que esta definición sea la base del presente estudio.

1.2.2 Enfoques teóricos sobre las migraciones

Desde **Ravestein**⁵ el estudio de las migraciones se ha caracterizado por adjudicarle un importante peso a la variable económica. **Las Leyes de la Emigración** propuestas por el autor plantean que la motivación primordial para las migraciones es el deseo de alcanzar mejores niveles de vida, en virtud de las disparidades económicas de las sociedades.

Estas leyes dieron pie al enfoque **Push-Pull**, sobre el que descansa una de las teorías más representativas en el estudio migratorio, **el paradigma de la Economía Neoclásica**⁶, mismo que hasta antes de la segunda mitad del siglo XX se constituyó como el enfoque por excelencia para el tratamiento de las causas migratorias.

Este enfoque explica el surgimiento de las migraciones a través de un juego de empujar y atraer. Las deficiencias económicas, políticas y sociales de las comunidades de origen *empujan* al migrante hacia sociedades que al presentar mejores condiciones – laborales, económicas y sociales-, tienen el efecto de *atraer*.

Bajo el paradigma de la economía neoclásica, la migración se explica como consecuencia de las diferencias salariales entre los países, representadas principalmente en la oferta y demanda de fuerza de trabajo. Según este prototipo, las migraciones tenderían a largo plazo a equiparar las asimetrías entre las naciones lo que finalmente acabaría con la migración misma.

De igual manera, este enfoque no toma en consideración la dimensión social de la migración. De acuerdo a este paradigma, la decisión de migrar surge como resultado de una decisión individual basada en el cálculo que realizan los migrantes entre los costos y las utilidades de quedarse o irse. La visión individualista y netamente económica de este

⁵Ernest Georg Ravestein es considerado el padre del pensamiento moderno sobre las migraciones, desde que en 1885 presentó sus ya clásicas Leyes de Emigración, mismas que planteaban entre otros factores la motivación económica como una variable migratoria fundamental.

⁶ Desarrollada por Harris y Todaro en 1970.

enfoque es muy limitada en su intento de describir y explicar las migraciones, volviendo demasiado simple la explicación de este fenómeno.

Otros enfoques teóricos como **La nueva economía de la migración**⁷ y **La teoría del mercado dual**⁸ surgen como revisiones del paradigma neoclásico. Desde estas perspectivas se presenta la idea de la oferta de los mercados laborales y las economías de los países altamente desarrollados, como unas de las causas fundamentales de las migraciones.

Sin embargo, pese a mantenerse dentro de una visión económica, aportan nuevos elementos al estudio de las migraciones como la raza y el género, que comenzaron a configurarse como variables dentro los flujos migratorios en un intento por darle a estos procesos un giro más social.

Al introducir estos elementos, el enfoque de **La nueva economía de la migración** ha permitido adjudicarle a los procesos migratorios un carácter esencialmente social. Las precarias condiciones sociales y económicas de algunos países dejan de entenderse como la causa fundamental de la migración, que se ve estimulada a partir de una decisión familiar por la búsqueda de status, calidad, estilo de vida y diferenciación social.

A diferencia de la perspectiva neoclásica, la migración se origina en una decisión colectiva, familiar, para diversificar las fuentes de ingreso y reducir los riesgos para de esta manera mejorar el estilo y nivel de vida dentro del grupo social.

Las crisis económicas y sociales en las sociedades expulsoras dejan de ser una condición indispensable para las migraciones. La búsqueda de una posición privilegiada

⁷ Teoría desarrollada por Oded Stark en los años ochenta. El principal planteamiento de Stark reside en atribuir las migraciones a acciones colectivas y no individuales. La decisión de migrar se basa, según Stark, en las estrategias familiares para mejorar las condiciones de vida.

⁸ Michael Piore, al igual que Stark presenta una revisión a la teoría migratoria clásica, haciendo hincapié en los mercados laborales de las sociedades receptoras como un importante factor de decisión. Así para Piore, la elección de los migrantes en torno a costo-beneficio así como las variables expulsoras o *push* de la teoría clásica, dejan de ser causas fundamentales, convirtiéndose, la necesidad de mano de obra de los países altamente industrializados, en el origen de los flujos migratorios.

dentro de las sociedades de origen se convierte, según Piore⁹, en una prioridad y a la vez es un factor de estímulo para el aumento del flujo.

Al fortalecerse los flujos migratorios, las diferencias económicas y sociales de los grupos implicados se agudizan. Aquellos sectores directamente relacionados con las migraciones comienzan a presentar diferencias en ingresos y acceso a bienes en contraposición con los otros sectores sociales. De acuerdo con Arango¹⁰, estos márgenes de diferenciación se convierten en importantes estímulos para nuevas migraciones.

Si bien las teorías anteriores representaron durante décadas las principales bases para la comprensión de este fenómeno, en los últimos años se han desarrollado nuevas teorías que intentan llenar los vacíos de las anteriores propuestas.

La teoría de **Massey sobre las redes migratorias**, es una de ellas. Esta teoría busca explicar bajo una dimensión social y colectiva la perdurabilidad de los flujos migratorios basándose en los vínculos familiares, políticos y económicos que surgen de las migraciones.

Bajo la propuesta de Massey, la migración se concibe como un fenómeno dinámico que se reproduce automáticamente con base en las redes sociales¹¹, las cuales son hasta cierto punto, garantes de estabilidad a lo largo del tiempo y del espacio.

A partir del planteamiento de Massey, las redes sociales son generadas como estrategias de protección y movilidad segura, las mismas se constituyen también en una fuente de intercambios de información precisa que estimula los flujos migratorios. La consolidación y afianzamiento de las redes entre los que migran y los que se quedan, es básico para entender la continuidad y expansión del flujo migratorio en las regiones de origen.

⁹ Blanco, Cristina. *Las Migraciones Contemporáneas*. Alianza. Madrid, 2000. Pág. 68

¹⁰ Arango, Joaquín. *La explicación teórica de las migraciones: Luz y Sombra*. Revista Migración y Desarrollo, Número 1, Oct. 2003.

¹¹ Es innegable que las redes dentro de los flujos migratorios contemporáneos, juegan un papel importante como canales de comunicación entre las sociedades involucradas.

Para esta teoría la capacidad de facilitar nuevos desplazamientos tiene un efecto regenerador dentro de las movilizaciones. Al haber relación con algún migrante, los costos y riesgos del desplazamiento disminuyen y nuevos sujetos se unen a los flujos y redes ya existentes. De igual manera, esta propuesta sobre el desarrollo de redes ha permitido comprender la consolidación de espacios y comunidades transnacionales, mismas que trataremos a continuación.

Muchos han sido los intentos por explicar a cabalidad los flujos migratorios; sin embargo, ante el dinamismo y las múltiples dimensiones que presenta este fenómeno, los diferentes enfoques teóricos se han visto limitados.

Las teorías desarrolladas a lo largo de los años se han dedicado a la búsqueda de una explicación sobre las causas de las migraciones, dando como resultado un gran número de perspectivas que tienden a redundar en el ámbito económico, y/o que no se adaptan a los diferentes contextos y facetas que presentan los flujos contemporáneos.

El énfasis en las causas ha dejado por fuera otros importantes elementos de las movilizaciones, uno de ellos, sus consecuencias e impactos en la vida de las sociedades implicadas.

1.3 El Transnacionalismo. Interacción entre comunidades en movimiento

Durante muchos años, los estudios migratorios estaban inmersos en dos líneas básicas: un énfasis excesivo hacia las consecuencias económicas y la idea de la asimilación social y cultural de los migrantes. De esta manera, los estudios sobre experiencias migratorias culminaban con la idea de que los sujetos migrantes terminaban asimilándose social y culturalmente a la sociedad receptora.

Fue a partir de los estudios sobre migración encabezados por Glick Schiller¹² en los noventa, que surgió una nueva forma de pensar el tema migratorio bajo una perspectiva más cultural, basada en la experiencia transnacional de los migrantes.

Los estudios de Schiller analizan la forma en que los migrantes mantienen una relación política, económica, social y cultural con sus comunidades de origen. Los vínculos transnacionales dan pie a un nuevo planteamiento contrario al de la *asimilación*¹³ en las comunidades receptoras.

El transnacionalismo es un nuevo enfoque en virtud del constante desarrollo del ir y venir de bienes materiales, simbólicos y culturales inherentes a los procesos migratorios contemporáneos.

¹² Ver, Nina Glick Schiller, L. Bash y C. Blanc-Stanton. Towards a transnational perspective in migration: race, class, ethnicity and nationalism reconsidered, Annals of the New York Academy of Sciences, 1992.

¹³ Es importante hacer énfasis en que la asimilación a las sociedades receptoras no es un factor contrario al desarrollo de prácticas transnacionales. Si bien durante los primeros años de estudio, el transnacionalismo surgía como una vía en contra de la asimilación de los migrantes; en los trabajos de Robert Smith (2006) con los poblanos en Estados Unidos, de Alejandro Portes (2003) sobre el transnacionalismo de los migrantes también en Estados Unidos, entre otros; se pone en evidencia que el transnacionalismo no es incompatible con la integración exitosa de los migrantes a las sociedades receptoras, así las prácticas transnacionales se intensifican en la medida en que la integración social y laboral de los migrantes en las sociedades receptoras se profundiza.

Pellegrino, Adela, Reflexiones sobre la migración calificada. Programa de Población de la Facultad de Ciencias Sociales de la Universidad de la República (Uruguay). Pág. 2

Portes, Alejandro. Convergencias Teóricas y evidencias empíricas en el estudio del transnacionalismo de los inmigrantes. 2003

Courtney Smith, Robert. México en Nueva York, Vidas transnacionales de los migrantes mexicanos entre Puebla y Nueva York. Universidad Autónoma de Zacatecas, Miguel Ángel Porrúa. 2006

Con la llegada del término transnacional, se plantea la idea de que el proceso migratorio, lejos de desvincular al individuo de sus orígenes, permite la creación y mantenimiento de importantes vínculos que traspasan las fronteras, entre los que se quedan y los que se van¹⁴.

La intensidad de las prácticas transnacionales generadas por las movilizaciones ha supuesto que el transnacionalismo se constituya como un nuevo lente para entender el fenómeno migratorio.

El transnacionalismo se basa en la idea de la interacción que mantiene enlazados a los migrantes y sus comunidades de origen a través de redes sociales de comunicación. La propuesta clásica del transnacionalismo presentada por Glick Schiller y sus colegas L. Bash y C. Blanc-Stanton¹⁵, que definen al mismo como: los procesos por los cuales los migrantes construyen campos sociales por sobre las fronteras, que los vinculan a sus países de origen a través del desarrollo y mantenimiento de múltiples relaciones familiares, sociales, económicas, culturales, políticas.

De acuerdo con Portes¹⁶, el transnacionalismo se entiende como aquellas iniciativas que desarrollan los sujetos migrantes para establecer vínculos económicos, socioculturales y políticos duraderos por encima de las fronteras nacionales. Para este autor, es posible hablar de transnacionalismo sólo si las actividades transfronterizas presentan regularidad y durabilidad en el tiempo¹⁷.

¹⁴ La vinculación entre comunidades de origen y receptoras no es nueva. Sin duda las prácticas transnacionales han acompañado los flujos migratorios a lo largo de los años. Sin embargo, durante décadas, las migraciones se desarrollaron en contextos que presentaban carencias en las vías de comunicación y condicionaban la frecuencia e intensidad de estas prácticas.

El desarrollo de las nuevas tecnologías, enmarcado en los actuales procesos de globalización, ha impactado en el desarrollo de prácticas de comunicación e interacción transnacional. En los flujos migratorios contemporáneos, las sociedades implicadas tienden a relacionarse a niveles significativos, a partir del flujo de bienes materiales y simbólicos.

¹⁵ Schiller, Nina, L. Bash y C. Blanc-Stanton. Towards a transnational perspective in migration: race, class, ethnicity and nationalism reconsidered, Annals of the New York Academy of Sciences, 1992

¹⁶ Ver, Portes, Alejandro. Convergencias Teóricas y evidencias empíricas en el estudio del transnacionalismo de los inmigrantes, 2003

¹⁷ En ese sentido, según el planteamiento de Portes, la interacción debe ser una actividad constante. Las comunicaciones, visitas, envíos y participaciones esporádicas, no entran dentro de la categoría de práctica transnacional.

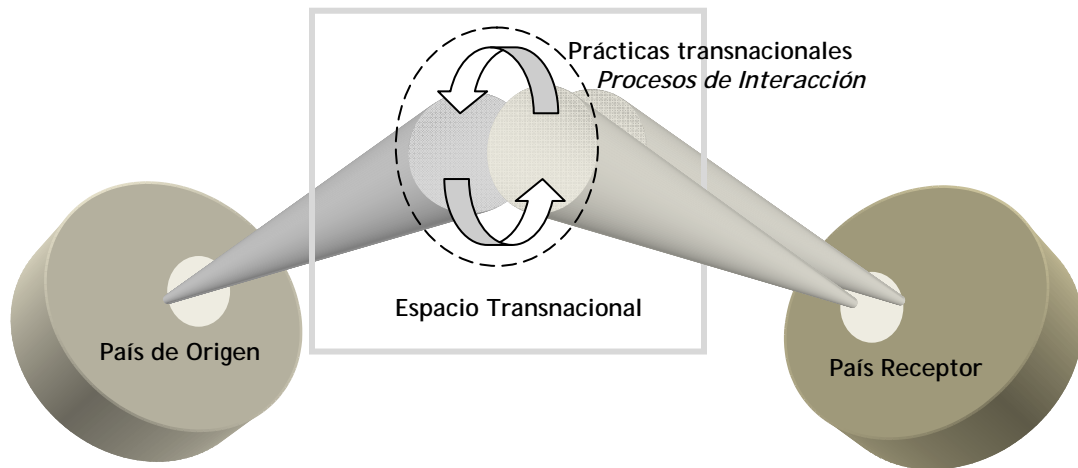
Ambos conceptos presentan similitudes en cuanto a las prácticas y relaciones existentes entre las sociedades implicadas en los flujos migratorios. Si bien la definición de Portes limita su planteamiento al hablar sólo de las iniciativas de vinculación, en la aportación de Schiller se puede apreciar como estas relaciones y prácticas se desarrollan y por lo tanto, inciden en múltiples ámbitos de la vida de los grupos implicados.

En este sentido, las relaciones transfronterizas suponen prácticas complejas y multifacéticas. Al presentar múltiples dimensiones, las prácticas transnacionales se constituyen en acciones de importancia significativa en las sociedades involucradas, principalmente las de origen donde los migrantes se convierten en actores claves para su transformación.

Si bien las definiciones anteriores rescatan de manera limitada la idea clave del transnacionalismo, no está por demás hacer hincapié en otros elementos que las aportaciones anteriores no refieren.

El transnacionalismo implica las prácticas que conectan a dos realidades. Una práctica transnacional supone un intercambio de experiencias, movilidad de símbolos y por tanto genera cambios en un espacio local. Los intercambios, prácticas, interacciones entre familias, organizaciones y comunidades, son un lazo que genera un espacio transnacional entre ambas sociedades por encima de las fronteras políticas, culturales y sociales como se presenta en la figura *1.b*.

Figura 1.b.- El Transnacionalismo



Fuente: elaboración propia

Desde la perspectiva del transnacionalismo migrante, el Estado deja de ser concebido como ente regulador. El hecho de que los canales y relaciones de interacción se desarrollen por encima de las fronteras nos permite comprender las migraciones ya no dentro de un marco de país expulsor y país receptor, sino, dentro de un espacio de acción transnacional.

Esta forma de vida por sobre las fronteras es determinante para comprender las alteraciones de prácticas locales que las sociedades implicadas están presentando a raíz de los flujos migratorios.

En razón de la dimensión sociocultural que presenta el enfoque transnacional de la migración, y con el fin de comprender la relevancia de la comunicación e interacción transnacional dentro de las transformaciones sociales, consideramos pertinente plantear una nueva forma de entender las prácticas transnacionales.

En la definición que proponemos se concibe a las prácticas como canales fundamentales de comunicación e interacción social entre los migrantes y las comunidades de origen. Así, podemos concebir a las prácticas transnacionales como *las acciones de comunicación e interacción que los migrantes, en la sociedad receptora y las*

familias en la sociedad de origen, establecen de manera persistente por sobre las fronteras a fin de mantener las relaciones sobre las que descansa la vida sociocultural de los implicados, estas interacciones suponen un impacto económico, social y cultural y por lo tanto son generadoras de cambios en los espacios locales.

A partir de esta propuesta, las prácticas que van desde el envío mensual de remesas familiares, hasta la participación política de los sujetos migrantes en proyectos de desarrollo en las comunidades locales, se constituyen en formas de comunicación e interacción por las cuales la vida social, política, económica y cultural de una comunidad- como lo plantea Castro Neira- se recrea a la luz de la condición transnacional¹⁸.

1.3.1 Impactos del transnacionalismo. Bifocalidad y Remesas.

Steven Vertovec¹⁹, nos presenta la idea de que toda práctica transnacional lleva implícito un factor de cambio al ser la base de la vida social de las comunidades transfronterizas.

Para este autor, algunos de los principales factores de transformación de las prácticas transnacionales en los grupos sociales implicados son:

- *La bifocalidad o vida dual* -no sólo de los migrantes sino también de sus familias.
- *El impacto del envío de remesas*, en el desarrollo económico y social de comunidades y países.

¹⁸ Castro Neira, Yerko. Teoría transnacional: revisitando la comunidad de los antropólogos. Revista de la Universidad Autónoma Metropolitana, No. 23. México 2005.

¹⁹ Vertovec, Steven. *Transnacionalismo migrante y modos de transformación*. En Portes, Alejandro y Josh DeWind. Repensando las Migraciones. Nuevas perspectivas teóricas y empíricas. Universidad Autónoma de Zacatecas, Miguel Ángel Porrúa. México 2006. Pág. 157

Las prácticas transnacionales desarrolladas en el actual proceso de globalización tienden a verse potenciadas. Al intensificarse las prácticas, su impacto en la vida económica, social y cultural de las comunidades involucradas se agudiza.

Desde esta perspectiva, a través del desarrollo de prácticas transnacionales, ya sea de carácter comunitario o individual²⁰, los migrantes se convierten en importantes agentes de cambio en sus familias, comunidades y naciones. La vinculación permanente de los migrantes y sus lugares de origen a través de las prácticas transnacionales les permite incidir en más de un espacio social. Este poder de los migrantes de interactuar e implicarse en las múltiples facetas de la vida en las comunidades de origen reafirma el papel de los mismos como agentes de cambio.

Al igual que Vertovec, Portes²¹ se refiere a las diferentes acciones desarrolladas por los migrantes en importantes procesos sociales. Estas acciones, según el autor, pueden llegar a modificar la riqueza y la cultura de las comunidades de origen e incluso de los países de los que forman parte.

La Bifocalidad

“Por lo general, el migrante vive una doble vida, la de allá y la de aquí, y tiende a reproducir allá las condiciones que le son inherentes en un mundo que es sustancialmente diferente al suyo, y quiere reproducir aquí en su familia y en su lugar de origen, las condiciones materiales de allá, creando un híbrido cultural y material en los dos mundos en los que vive, trabaja y sueña.”²²

La experiencia de una vida dual o bifocal tiene su base en las múltiples formas de interacción social que los migrantes y las comunidades de origen logran a partir de las

²⁰ La conformación de organizaciones de carácter político, empresarial, filantrópico, hasta las actividades netamente familiares, son espacios claves de acción transnacional que los migrantes desarrollan en virtud de su condición.

²¹ Ver, Portes, Alejandro. Convergencias Teóricas y evidencias empíricas en el estudio del transnacionalismo de los inmigrantes. 2003. Pág. 6

²² Centro de Documentación de Honduras (CEDOH). Honduras: Migración, Política y Seguridad. CEDOH. Honduras, 2005. Pág. 59

prácticas transnacionales. En la medida que las prácticas transnacionales se fortalecen se configura entre los implicados, *en el norte y el sur*, un estilo de vida transnacional. En razón de este estilo de vida por sobre las fronteras ambas partes se insertan en una realidad doble, donde conviven de manera simultánea lo local y la nueva realidad de la sociedad receptora. La bifocalidad se convierte entonces en un factor de cambio de las prácticas cotidianas en ambas partes.

Los lazos afectivos, los compromisos y los propósitos de la partida van condicionando la realidad del sujeto migrante en su nueva sociedad. Si bien es cierto que él mismo se integra laboral y socialmente en la sociedad receptora, el vínculo intenso con su comunidad de origen se hace visible a través de las diversas prácticas de comunicación e interrelación transnacional.

Dado el contexto transnacional en el que se desarrollan estos procesos de interacción, la realidad social de los actores se ve modificada; es así como la experiencia de la bifocalidad afecta tanto a los migrantes como a las comunidades de origen. Los que quedan se mantienen dentro del contexto social de origen, pero a través de las interacciones y prácticas participan de una dinámica transnacional y apropian y reproducen la realidad de la nueva sociedad.

Las experiencias, emociones, afectos, etc., que se transmiten a partir de las relaciones transnacionales logra modificar la orientación de las prácticas sociales de los actores, permitiendo desarrollar la vida social dentro de dos realidades. Las prácticas sociales, económicas y culturales de los que se quedan tienden a consolidarse transfronterizas. La vida en las comunidades de origen comienza poco a poco a girar social, cultural y económicamente en torno *al norte*, condicionando así los valores, las estructuras, las formas culturales y prácticas locales, en virtud de una nueva realidad de vida dual.

Alarcón²³ se refiere a esta experiencia como *norteñización*. Según el autor, la reproducción social, cultural y económica de las comunidades tiende a estar, no sólo orientada hacia el norte, sino además, progresivamente desarticulada del sur, es decir de su realidad local, suponiendo una transformación significativa en la vida sociocultural de las mismas. A medida que las comunidades se insertan en una realidad bifocal se vincula económica, social y culturalmente con el lugar de asentamiento, convirtiendo paulatinamente su realidad local en una realidad transnacional.

El impacto de las remesas

Como resultado del compromiso con sus comunidades de origen, las iniciativas de los migrantes permiten el surgimiento de una variedad de prácticas transnacionales. Los canales, medios y/o formas que toman los procesos de interacción social desde el transnacionalismo son heterogéneos y variables.

El nivel de compromiso de los migrantes con las iniciativas transnacionales, así como el tipo de acciones que desarrollan, son condicionadas por las siguientes variables:

- *Las circunstancias de la partida.* Las situaciones que motivaron al migrante a partir son importantes factores que determinan la participación transnacional. Si el propósito de emigrar se basa en procurar un mejoramiento del estilo de vida de los suyos, el migrante es proclive a desarrollar prácticas transnacionales. En cambio, si la migración se realiza como consecuencia de conflictos armados, etc., en los países de origen, el compromiso de los migrantes con su país de origen tiende a ser menor²⁴.

²³ Alarcón, Rafael. *Norteñización: Self-Perpetuating Migration from a Mexican Town*. En. Canales, Alejandro I y Christian Zlolski. *Comunidades transnacionales y migración en la era de la Globalización*. Disponible en línea: <http://www.comminit.com/la/tendencias/lact/lasld-49.html> Consultado en Mayo de 2007

²⁴ Un estudio desarrollado por Alejandro Portes nos presenta un claro ejemplo de cómo los migrantes provenientes de áreas urbanas, que llegan huyendo de situaciones de violencia generalizada en su lugar de origen, tienden a buscar una rápida integración en la sociedad receptora, tal es el caso de los colombianos. En cambio, los migrantes provenientes de áreas rurales y países en paz, tienen una mayor inclinación a

- *La situación del migrante en las sociedades receptoras.* Si bien la condición de indocumentados de ciertos migrantes no es siempre un factor que impida el desarrollo de prácticas transnacionales, sí es un condicionante en el tipo de prácticas que desarrollan. De igual manera, incide la forma de asentamiento en la nueva sociedad. La alta concentración de migrantes de un mismo origen, así como el enfrentamiento a situaciones de racismo y discriminación, son factores que promueven una fuerte vinculación hacia las comunidades de origen.

Estas prácticas pueden desarrollarse a diferentes niveles: comunitario, individual y familiar. La constitución de empresas de carácter transnacional, las organizaciones políticas y socioculturales, hasta el envío individual o colectivo de remesas económicas y sociales a las familias en las comunidades de origen, son ejemplos de los diferentes niveles y tipos de vinculación transnacional que permiten a los migrantes ser factor de cambio en sus comunidades.

Dentro de las prácticas transnacionales, el envío de remesas se ha convertido en el más visible elemento transformador. Podemos considerar a las remesas como uno de los canales más comunes para relacionarse con las comunidades de origen.

Las remesas constituyen los envíos de dinero, bienes y productos de consumo que los migrantes realizan hacia sus comunidades de origen. Según la acepción de la remesa social, estas también pueden ser ideas, comportamientos, identidades y el capital social que fluye de las remesas económicas y materiales.²⁵ Debido a su impacto en las economías familiares y nacionales receptoras, las remesas se han convertido en la práctica transnacional que mayor atención reciben. En el ámbito familiar, las remesas

desarrollar actividades transnacionales en pro de las comunidades de origen, tal es el caso de los salvadoreños.

Portes, Alejandro. Convergencias teóricas y evidencias empíricas en el estudio del transnacionalismo de los inmigrantes. 2003. Págs. 7, 8

²⁵ Levitt, Peggy. *Social Remittances: A conceptual Tool for Understanding Migration and Development*. (1996). En: Ramírez, Carlota, Mar García Domínguez y Julia Míguez Morais. Cruzando Fronteras. Remesas, Género y Desarrollo. 2005

ayudan inicialmente a solventar las situaciones económicas precarias que originalmente impulsaron la migración.

Sin embargo, a nivel sociocultural, su recepción supone otros impactos²⁶ en razón de la experiencia de vida bifocal. Algunos de estos impactos son:

- *Alteración de deseos y demandas.* Entendemos el deseo como el anhelo a un satisfactor específico. Los deseos de las familias receptoras dentro de la dinámica transnacional tienden a orientarse hacia esta nueva realidad. Los satisfactores dejan de estar basados en una realidad local y tienden a ser productos y bienes de importación. El poder adquisitivo generado por las remesas permite el acceso a estos productos y bienes, por lo tanto a satisfacer un nuevo rango de deseos.
- *Alteración de las necesidades.* Las necesidades se entienden como la carencia de algunos satisfactores básicos como ropa, alimentos, servicios, etc. La bifocalidad y el poder adquisitivo de las remesas alteran también las necesidades de los receptores; de esta manera, se comienzan a demandar y a necesitar elementos y bienes ajenos a su realidad local tradicional.
- *Alteración de los gustos y preferencias.* Los satisfactores de deseos demandas y necesidades se modifican en virtud de la vinculación con la realidad de la sociedad de asentamiento. Los receptores de remesas desarticulan sus gustos y preferencias de lo local hacia lo transnacional.

Al alterarse los hábitos de consumo se desencadenan, alteraciones en otras prácticas locales. Los márgenes de diferenciación que se van generando a partir del ingreso de

²⁶ Ver: Sánchez, Claudia María. Percepción del Impacto que tienen las remesas en el comportamiento económico de las familias de los migrantes hondureños en el área rural. Red de Desarrollo Sostenible Honduras. 2005

Vertovec, Steven. *Transnacionalismo migrante y modos de transformación.* En Portes, Alejandro y Josh DeWind. Repesando las Migraciones. Nuevas perspectivas teóricas y empíricas. Universidad Autónoma de Zacatecas, Miguel Ángel Porrúa. México 2006. Pág. 173

remesas incide también, aunque de manera indirecta, en las relaciones sociales, actividades laborales, educativas, culturales, etc.

Sin lugar a duda, los impactos generados por las remesas suponen no sólo una fuente importante ingresos, sino también, *nuevas prácticas culturales que modifican radicalmente los sistemas de valores y la vida cotidiana de regiones enteras*²⁷.

Al mismo tiempo, las remesas acaban convirtiéndose en ingreso natural que reciben las familias en las comunidades de origen y que contribuyen a incrementar el flujo migratorio. Los cambios en las prácticas locales que viven las familias receptoras se convierten para otros miembros de la comunidad en una motivación para emigrar.

Otro impacto de las remesas es la dependencia económica que representan para los gobiernos de los países receptores. El migrante y las remesas se convierten en pilares de la economía de estos países ya que significan una importante entrada de divisas. En el caso de Honduras, el monto de los ingresos por este concepto está por encima de las exportaciones y de la inversión extranjera directa en el país²⁸.

Dada la importancia de las remesas para las economías de los países de origen, los gobiernos, lejos de desarrollar acciones para frenar la migración permiten el mantenimiento del vínculo transnacional e impulsan nuevos flujos migratorios. Guarnizo²⁹ plantea la idea de que los gobiernos expulsores conciben el esfuerzo individual de los migrantes como un producto más de exportación. La *exportación no*

²⁷ Portes, Alejandro. Convergencias Teóricas y evidencias empíricas en el estudio del transnacionalismo de los inmigrantes. 2003.

²⁸ A partir del año 2002, las remesas se han convertido en la principal fuente de divisas del país, al superar el ingreso de divisas por maquila; habiendo sobrepasado anteriormente los ingresos por banano en 1999 y café en 2001; por lo que en los últimos tres años ha superado el ingreso de divisas de cada uno de los principales rubros de exportación del país. En el 2006 el ingreso de remesas fue de US\$2,359 millones, siendo mayor al total de ingresos de divisas por exportaciones que fue de US\$1,929.5 millones.

En el caso de la Inversión Extranjera Directa (IED) las remesas superaron la entrada de divisas derivadas de la IED en 1.1 veces en 1990 y en 6.1 veces en el 2006.

Banco Central de Honduras. Consideraciones sobre las remesas familiares enviadas a Honduras. Marzo 2007

²⁹ Ver, Portes, Alejandro. Convergencias Teóricas y evidencias empíricas en el estudio del transnacionalismo de los inmigrantes. 2003.

tradicional -como lo llama el autor-, es una muestra clara de la manera en que los gobiernos están asumiendo a las migraciones como un medio fundamental para el mantenimiento de sus economías.

1.4 La Comunicación

La comunicación se ha concebido desde diferentes ópticas como: transmisión de mensajes entre un emisor y un receptor a través de un vehículo o conducto y procesos de interacción interpersonal donde los sujetos sociabilizan a través de la transmisión de mensajes de signos y códigos comunes, entre otras. Estas y otras formas de concebir y estudiar la comunicación nos ubican frente a una disciplina múltiple y plural. Dentro de esta pluralidad, los medios masivos se han constituido en el objeto de estudio por excelencia.

Esta centralidad massmediática ha opacado la producción y desarrollo de otras dimensiones de la comunicación. Intentando superar esta limitación, Galindo Cáceres, define el campo conceptual de esta disciplina en cuatro dimensiones:

1. *La expresión*: hace referencia a las características expresivas de textos y discursos comunicativos.
2. *La interacción*: centrada en la comprensión de la comunicación interpersonal en sus diversas formas.
3. *La difusión*: centrada en el estudio de los medios de comunicación masiva.
4. *La estructuración*: es la dimensión macro en la que se centran o agrupan las dimensiones anteriores³⁰.

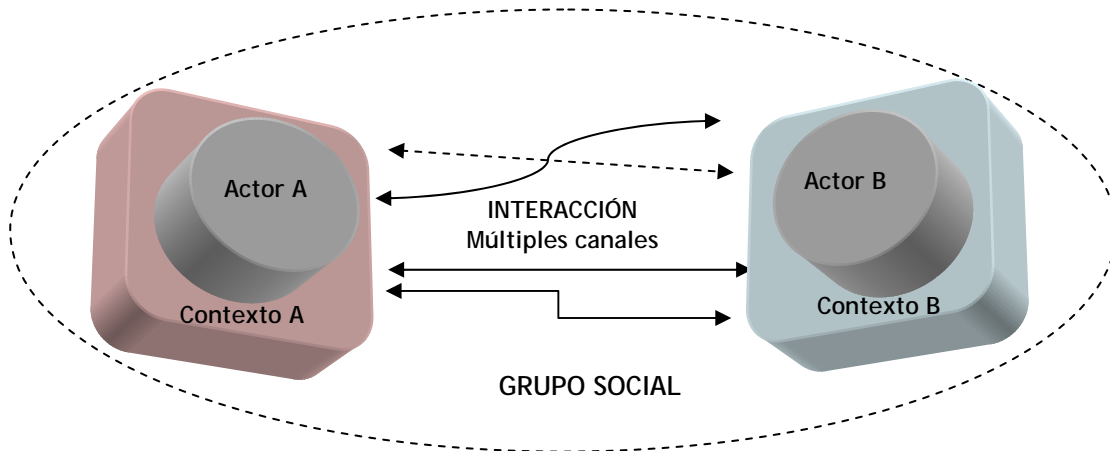
El presente estudio se fundamenta en la segunda de estas dimensiones, la comunicación como interacción que de acuerdo con Galindo³¹ se constituye el corazón de esta disciplina.

³⁰ Ver Galindo Cáceres, Jesús. *Notas para una comunicología posible*. En Karam, Tanius (comp.) Mirada a la ciudad desde la comunicación y la cultura. Universidad Autónoma de la Ciudad de México. México, 2005. Págs. 27-71

³¹ IBIDEM

Desde esta dimensión, la comunicación implica aquellos actos o interacciones sociales que los individuos desarrollan a través de múltiples canales y que sirven de base para la vida en sociedad, (Fig.2).

Figura 2.- Comunicación como interacción



Fuente: Elaboración propia

1.4.1 Enfoques teóricos sobre la comunicación como interacción

“La comunicación no sólo es una necesidad emergente, (...), sino un estilo de vida, una cosmovisión, el corazón de la sociabilidad.”

Jesús Galindo³²

Paralelamente a la centralidad massmediática han surgido enfoques teóricos basados en la concepción de la comunicación como un proceso de interacción social, base de relaciones y por lo tanto de sociedades.

A continuación presentamos una revisión sobre los principales enfoques teóricos³³ que tienen como objeto de estudio la comunicación como procesos de interacción.

³² Galindo, Jesús. De la sociedad de información a la comunidad de comunicación. Revista Digital Razón y Palabra No. 29. Disponible en línea: <http://www.cem.itesm.mx/dacs/publicaciones/logos/anteriores/n29/jgalindo.html> Consultado Mayo 2007

Destacaremos las perspectivas de la Escuela de Chicago, la Escuela de Palo Alto, El Interaccionismo Simbólico y la Acción Comunicativa.

La Escuela de Chicago

La Escuela de Chicago, se caracterizó por el desarrollo de estudios sociales basados en una concepción de la ciudad como un espacio en constante transformación, movimiento e interacción.

Durante 1915 y 1955 el estudio de la migración despertó el interés de esta escuela, haciendo énfasis en los procesos de integración de los sujetos a las sociedades receptoras, particularmente a la sociedad norteamericana. Una de las aportaciones fundamentales de Park, es su definición de comunicación, a la que concibe como: *“una forma de interacción o proceso que tiene lugar entre personas, es decir, individuos con un ego, con un punto de vista, conscientes de ellos mismos y más o menos orientados en un universo moral”*³⁴.

Bajo esta concepción, Park, atribuye la base de toda sociedad a las relaciones de interacción e interdependencia de los individuos dentro de un espacio social. La sociedad existe y se mantiene gracias a las relaciones de interacción entre los sujetos.

La Escuela de Palo Alto

La propuesta comunicativa de la Escuela de Palo Alto vino a romper con la concepción lineal de la comunicación basada en la idea de la mera transmisión de un

³³Dicha revisión se basa en el trabajo de recopilación desarrollado por Miguel Rodrigo Alsina y Armand y Michele Mattelart.

Mattelart, Armand y Michele Mattelart. Historia de las teorías de comunicación. Paidós Comunicación. Barcelona, 1997.

Alsina, Miguel Rodrigo. Teorías de la comunicación: ámbitos, métodos y perspectivas. Universidad Autónoma de Barcelona. Barcelona, 2001.

³⁴ Berganza Conde, María Rosa. Comunicación, opinión pública y prensa en la sociología de Robert E. Park. Revista Comunicación y Sociedad. 2001. Disponible en línea: <http://www.unav.es/cys/xiv1/rberganza.htm>

Consultado en Junio de 2007

mensaje de un emisor a un receptor. Este enfoque simplista imperaba en el planteamiento matemático de la comunicación desde el enfoque propuesto por Shannon y Weaver³⁵.

Para los teóricos de esta escuela, la comunicación se entiende como un proceso social permanente y por lo tanto, no puede limitarse a las propuestas lineales. La comunicación, desde su dimensión de la interacción, es un proceso creativo en el que participan múltiples mensajes y canales, tal como lo plantea Hall, al concebirla como: *un proceso de múltiples canales cuyos mensajes se refuerzan y controlan de manera permanente. No hay forma de no comunicarse*³⁶. Según este enfoque, toda conducta o acción en una situación de interacción tiene un valor de mensaje, por lo tanto es comunicación. *De ahí que sea imposible no comunicar.*

Con estos planteamientos, la comunicación se convierte en un proceso holístico, circular, que sobrepasa la concepción lineal de emisor-receptor. Un proceso permanente y de multidimensional que tiene lugar en toda actividad humana. Otra importante aportación de esta escuela es el contexto. Para la misma, el contexto donde se desarrolla la comunicación es un elemento clave para el desarrollo y la comprensión de la acción comunicativa.

El Interaccionismo Simbólico

El interaccionismo simbólico destaca la naturaleza simbólica de la vida social. Según este enfoque, la sociedad se entiende como un sistema de significados compartidos, producto de la interacción comunicativa de los sujetos sociales. Nuevamente, las relaciones de interacción entre los sujetos de un grupo, son comprendidas como la base de la sociedad. Bajo la propuesta del Interaccionismo

³⁵ El modelo matemático de Shannon y Weaver, propone un esquema del sistema general de comunicación. Para ellos el problema de la comunicación consiste en reproducir en un punto dado, de forma exacta o aproximada un mensaje seleccionado en otro punto. Es un esquema lineal, donde la comunicación se basa en la cadena de elementos desde un origen a un fin. De esta manera, el modelo propone una concepción de la comunicación lineal y unidireccional, tomando en cuenta, fundamentalmente, al emisor, mensaje y receptor.

³⁶ Birdwhistell, Bateson. La Nueva Comunicación. Kairós, Barcelona, 1994. Pág. 93

Simbólico no existe sociedad sin procesos de comunicación e interacción entre sus miembros.

Las constantes relaciones de interacción como procesos individuales y sociales, suponen un intercambio de significados. Es con base en estos significados que los actos comunicativos logran incidir en una realidad social particular, ya sea produciéndola, compartiéndola o transformándola.

Habermas y la Acción Comunicativa

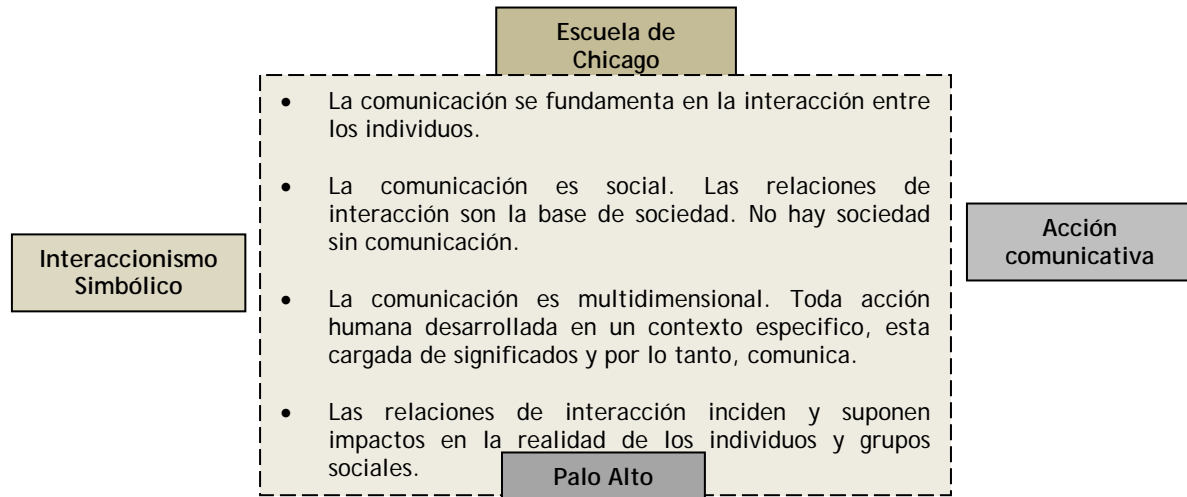
Inspirando su trabajo en Parsons, Jürgen Habermas se constituye en uno de los principales teóricos de la sociología de la acción. El planteamiento de Habermas apoya la concepción de la comunicación desde una visión multidimensional y holística. En su análisis asociado a los intercambios simbólicos, el contexto es un factor de relevancia al momento de la interacción.

El autor define la acción comunicativa como *“la interacción de a lo menos dos sujetos capaces de lenguaje y de acción que -ya sea con medios verbales o con medios extraverbales- entablan una relación interpersonal.”*³⁷

La revisión anterior nos permitió determinar desde una perspectiva teórica, los procesos de interacción humana como fundamento de la comunicación. A continuación rescatamos las principales aportaciones de los enfoques analizados que figuran como teorías básicas para los objetivos de este estudio:

³⁷ Rodríguez Alonso, Jesús A. Relación Individuo-Sociedad en Foucault y Habermas. Disponible en línea: <http://sincronia.cucsh.udg.mx/habermasfoucault.htm>
Consultado en Junio de 2007

Figura. 3.- La comunicación como interacción, revisión teórica.



Fuente: Elaboración propia, en base a la revisión de los enfoques teóricos de la Escuela de Chicago, Palo Alto, Interaccionismo Simbólico y Acción Comunicativa.

A la luz de estos enfoques teóricos es posible entender las prácticas transnacionales como actos comunicativos. Interacciones que a partir de canales como las remesas, entre otros, buscan mantener vínculos sociales con familias y comunidades.

Dado que la vida social se fundamenta en las interacciones, todo acto comunicativo supone un impacto. De esta manera, una práctica transnacional, al vincular a los migrantes y sus comunidades de origen, impactan, influyen y transforman la realidad de estos grupos sociales implicados.

Además de la revisión teórica anterior, retomamos otras importantes aportaciones conceptuales que refuerzan el planteamiento de la interacción como base de la comunicación. Una de ellas, desarrollada por Paulina Emanuelli, concibe a la comunicación como: *los procesos y productos de interacción social en los cuales se inscriben intercambios de sentido que constituyen un entretrejido de interacciones.*³⁸

³⁸ Emanuelli, Paulina Beatriz. *Investigación de la comunicación en Argentina - Reflexiones sobre la investigación crítica*. Latina Revista de Comunicación Social La Laguna, Tenerife. Noviembre de 1999, No. 23. Disponible en línea:

<http://www.ull.es/publicaciones/latina/a1999bno/16paulina.html>

Consultado en Mayo de 2007

Corral³⁹, desde una perspectiva antropológica adjudica a la comunicación *la sociabilidad del ser humano*. Para el autor, un grupo social no puede sostenerse sin procesos y relaciones de comunicación. Ambos conceptos resaltan el carácter de la comunicación desde la dimensión de la interacción y refuerzan la importancia de los procesos de comunicación para la vida en sociedad.

Al adjudicarle a los procesos de comunicación humana un carácter dinámico y social, se plantea un enfoque comunicativo e independiente de la intervención de medios de difusión. Todos estos planteamientos engloban los factores claves para comprender la comunicación desde un enfoque fundamentalmente social que retomamos a continuación.

- Un *proceso* que conlleva un inicio, un desarrollo y un fin.
- *Contexto o realidad social*. Todo proceso comunicativo presenta características particulares, condicionadas por el contexto en el que se enmarca. Los procesos de comunicación son múltiples y diversos de acuerdo a los contextos donde se desarrollen (condiciones ambientales, geográficas, culturales, etc.)

Los procesos de comunicación que se desarrollan en realidades transnacionales son un ejemplo claro de cómo el contexto juega un papel fundamental al momento de condicionar el canal, la forma y el sentido de la comunicación.

- La *interacción*. La comunicación es un hecho social que implica poner en contacto a los sujetos sociales, por lo tanto no es posible desligar a la misma de la concepción de relación y/o interacción social.

³⁹ Corral, Manuel de Jesús. La comunicación y sus entramados en América Latina. Plaza y Valdés. México, 2003.

La interacción posibilita la sociabilidad y se constituye en la base de toda relación. Dentro de las prácticas de comunicación transnacional, la constante interacción permite que las relaciones de los migrantes con sus familias y comunidades de origen se materialicen, mantengan y fortalezcan.

- *Intercambio simbólico*. El intercambio simbólico es inherente a todo proceso de comunicación. El envío de remesas supone un canal de interacción transfronteras con una implícita carga material y afectiva, en base a los propósitos de los migrantes al enviarlas.
- *Transformación o impacto*. De acuerdo con Miguel Rodrigo Alsina, lo mismo que sirven para conservar la realidad social, los procesos de comunicación la ponen constantemente en cuestión forzándola a la renovación y a la transformación⁴⁰.

Al concebir a la comunicación desde una dimensión de interacción social, su incidencia e impacto en la vida social individual y grupal es algo natural. La comunicación sustenta las bases de la sociedad, por lo tanto, los intercambios generados por las interacciones dadas en contextos particulares, suponen impactos en la vida social.

Con todos estos elementos, retomamos de Gifreu la definición de comunicación que será la base conceptual del presente documento, en la que la concibe como: *Un proceso histórico, simbólico, e interactivo por el cual la realidad social es producida, compartida, conservada, controlada y transformada.*⁴¹

Según la propuesta de Gifreu, todo acto de comunicación posibilita *la producción* de la vida social, teniendo como base las interacciones. Esta realidad *es compartida*; en el caso de las relaciones transnacionales se comparte la realidad de dos sociedades distintas,

⁴⁰ Alsina, Miguel Rodrigo. *Teorías de la comunicación: ámbitos, métodos y perspectivas*. Universidad Autónoma de Barcelona. Barcelona, 2001. Pág. 168

⁴¹ IBIDEM

posibilitándose la bifocalidad. *Se conserva*, por que estas prácticas tienen como objetivo mantener los vínculos familiares y comunitarios. *Se controla y transforma*, porque la interacción impacta de tal manera la vida de los actores que se generan alteraciones y redefiniciones en su realidad social.

1.4.2 El estudio de la migración dentro de la comunicación

Tradicionalmente, el estudio de las migraciones se ha desarrollado dentro de las disciplinas de la antropología y la sociología. Sin embargo, considerando la relevancia sociocultural, económica y política de los procesos migratorios contemporáneos, en las últimas décadas la comunicación también ha prestado interés académico por este fenómeno.

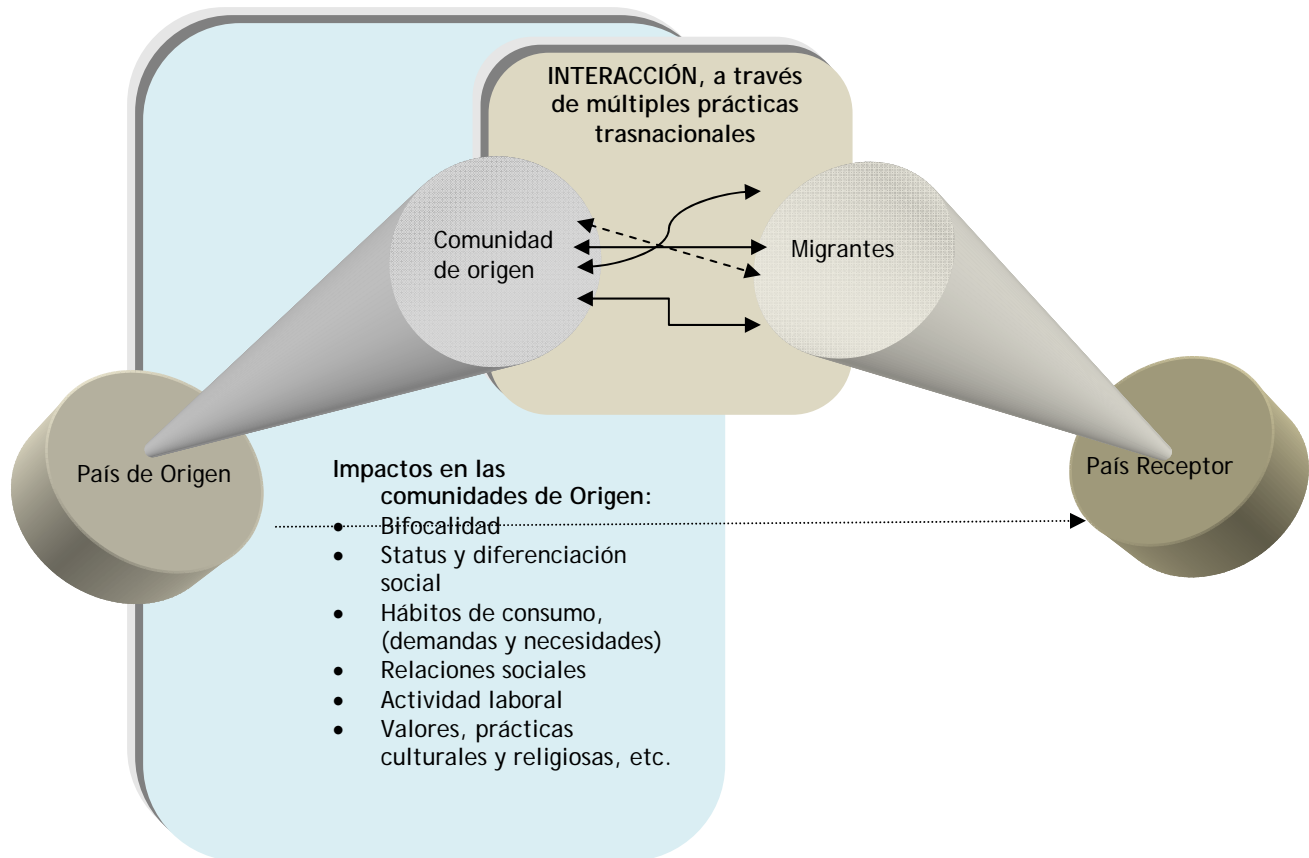
Desde un enfoque massmediático⁴², el abordaje comunicativo de la migración, se ha visto reducido al análisis de producción de discursos mediáticos. Se ha visto limitado a entender el papel de los medios masivos de comunicación en los procesos de inserción de los migrantes en las sociedades receptoras, la producción y difusión de estereotipos, entre otros.

No esta por demás destacar que los flujos migratorios presentan múltiples facetas abordables por la comunicación. La relación del migrante dentro del contexto sociocultural en el país receptor y las prácticas transnacionales que vinculan ambas sociedades, entre otras aspectos, hacen visible la diversidad de procesos comunicativos inherentes a la movilización humana.

Por lo tanto, la migración, constituye un innegable espacio para el abordaje comunicativo desde otras dimensiones. Es aquí, donde la concepción de la comunicación como un proceso de interacción social se torna pieza clave.

⁴² Cabe mencionar que los procesos migratorios se han tratado aunque en menor medida desde otras dimensiones de la comunicación como Park y la Escuela de Chicago desde una enfoque de la comunicación como interacción, como otros estudios desde una perspectiva cultural.

Figura 1.c.- Migración, transnacionalismo y comunicación



Fuente: Elaboración propia. Es importante aclarar que el desarrollo de prácticas transnacionales supone el impacto y transformación de la vida social de ambos países implicados, sin embargo dado que el objetivo de este estudio se centra en los impactos en las comunidades de origen, no se hacen detalles de la sociedad receptora.

La figura anterior, da cuenta de la relación existente entre *Migración*, *Transnacionalismo* y *Comunicación*. Los tres, son actores claves para comprender el impacto y las transformaciones locales que ocurren en la vida social y las prácticas locales de las comunidades en El Progreso, Yoro, Honduras, a raíz de los flujos migratorios.

CAPÍTULO SEGUNDO

La migración internacional

La etapa posterior a la Guerra Fría¹ y la intensidad de los procesos de globalización², dieron pie a un nuevo patrón dentro de los flujos migratorios contemporáneos. Desde entonces, la migración, sus redes, prácticas y su incidencia han adquirido un carácter más global, adjudicándosele un importante papel dentro de los procesos de transformación social.

2.1 Dimensiones de la migración internacional

En razón de las diferentes facetas de la migración internacional contemporánea, resulta difícil establecer con exactitud las dimensiones reales del fenómeno migratorio actual. Según la Organización de las Naciones Unidas (ONU)³, en la actualidad 1 de cada 35 habitantes del planeta es migrante, cifra que en los países desarrollados aumenta significativamente a 1 de cada 12.

Para el 2005, según estimaciones de la Organización Internacional para las Migraciones (OIM)⁴, la cantidad de migrantes en el mundo ascendía a los 191 millones, es decir un 3% de la población mundial, de los cuales un 49.6% eran mujeres. De los 191 millones, alrededor de 85 millones pertenecen a la categoría de migrantes económicos o laborales. De acuerdo a la OIM, entre el 15 y 20 % del total de éstos se encuentran en condición de indocumentados.

¹ Castles, Stephen y Miller, Mark J. La era de la migración. Movimientos internacionales de población en el mundo moderno. Universidad Autónoma de Zacatecas, Secretaría de Gobernación, Fundación Colosio, Miguel Ángel Porrúa. México, 2004. Pág. 11

² Sin duda el surgimiento de la globalización ha permitido en gran medida que los procesos de migración contemporánea se hayan intensificado. Las razones, formas, destinos y prácticas de comunicación y vínculo entre las naciones expulsoras y receptoras se han visto significativamente modificadas; principalmente en lo que se refiere a la facilidad de movimiento entre regiones y continentes, así como nuevos y mejores medios de comunicación, que además de permitir un mayor flujo informativo de las naciones, contribuye en gran medida al establecimiento de redes sociales y al desarrollo de mejores y más relevantes procesos comunicativos entre los que migran y los que se quedan.

³Centro de Documentación de Honduras (CEDOH). Honduras: Migración, Política y Seguridad. CEDOH. Honduras 2005. Pág. 31

⁴ Organización Internacional para las Migraciones OIM. Previsiones y tendencias mundiales. Consultado septiembre de 2007. Disponible en línea: <http://www.iom.int/jahia/Jahia/lang/es/pid/254>

Estas cifras reflejan la importancia que ha adquirido la migración internacional contemporánea. Otro dato relevante es el destino de estas movilizaciones, lo que revela que los migrantes siguen concentrándose en pocos países. Según la ONU, un 65% las movilizaciones son hacia países desarrollados.

En el caso particular de América Latina, Estados Unidos figura como el principal destino. De acuerdo con la ONU, de los 20 millones de latinoamericanos que han emigrado, dos terceras partes lo han hecho hacia este país.⁵

Existe una clara relación entre la cantidad de migrantes laborales, los destinos de las movilizaciones y las remesas. En el año 2006, el monto de las remesas a nivel mundial superó los 300 mil millones de dólares; de los cuales 68 mil millones fueron percibidos por América Latina⁶.

Las migraciones contemporáneas, aunque no de manera primordial, son un importante canal para la obtención de ingresos y un mejoramiento de las economías, tanto familiares como nacionales. Para los países en desarrollo, las remesas son uno de los pilares de la economía nacional. El fruto del trabajo de los migrantes latinoamericanos, que se cuantificó en más de 60 mil millones de dólares para el 2006, supera significativamente la inversión extranjera directa en esta región.

La recepción de remesas en América Latina, significa un importante componente de apoyo, tanto para las familias receptoras como para las economías nacionales. El mismo estudio del BM y el BID, señala como 15 millones de latinoamericanos en condiciones de pobreza son favorecidos directamente por las remesas.

2.2 Principales regiones receptoras

A lo largo de la historia, la migración internacional ha afectado a diferentes regiones. Durante décadas los flujos migratorios se caracterizaron por presentar

⁵ Centro de Documentación de Honduras (CEDOH). Honduras: Migración, Política y Seguridad. CEDOH. Honduras 2005. Pág. 31

⁶ BBC Mundo. http://news.bbc.co.uk/hi/spanish/business/newsid_7050000/7050023.stm
Consultado en Agosto de 2007

comportamientos intra regionales; sin embargo, en respuesta a las transformaciones globales, estos desplazamientos han presentando cambios en cuanto a las regiones de expulsión y recepción.

Estas alteraciones en los flujos migratorios suponen la vinculación de regiones que presentan profundas asimetrías económicas. De acuerdo con Castles, las fronteras internacionales suponen desigualdad, principalmente aquellas que separan a las naciones industriales -Norteamérica, Europa Occidental, Japón, Australia y Nueva Zelanda- de los países más pobres de África, Asia y Latinoamérica. De aquí que *“Lo que se percibe como la “crisis migratoria” es en realidad una crisis en las relaciones norte-sur, provocada por el desarrollo no equitativo y la desigualdad exagerada.”*⁷

De esta manera, las regiones del sur se han constituido en las principales expulsoras de emigrantes, principalmente laborales. Por ende, los países del norte que presentan grandes niveles de desarrollo, economías estables, amplios mercados laborales y mejores condiciones de vida se cuentan entre las principales regiones receptoras. Los datos migratorios muestran cómo Europa, con 56 millones Asia con 50 millones y Norteamérica con 41 millones⁸ son las tres principales regiones receptoras de migrantes en la actualidad. Estados Unidos, nación que se ha constituido en el principal destino de los emigrantes provenientes de Latinoamérica y el Caribe, presenta a nivel país, los mayores índices de recepción de migrantes.

Como regiones expulsoras Latinoamérica y el Caribe son una muestra clara de la tendencia sur-norte de la migración en las últimas décadas. De acuerdo con el censo del año 2000, la Oficina del Censo de Estados Unidos informó que 35 millones de hispanos vivían en territorio norteamericano, actualmente se estima que esa cifra asciende a los 44 millones⁹.

⁷ Castles, Stephen. *Factores que hacen y deshacen las políticas migratorias*. Pág. 44. En, Portes, Alejandro y Josh DeWind. *Repesando las Migraciones. Nuevas perspectivas teóricas y empíricas*. Universidad Autónoma de Zacatecas, Miguel Ángel Porrúa. México 2006.

⁸ Cuestiones de Políticas Migratorias. Organización Internacional para las Migraciones, No. 2, marzo de 2003, p. 1. Tomado de Javier Urbano Reyes, *La ejecución de las estrategias de codesarrollo en las políticas de administración migratoria de la Unión Europea*. Tesis Doctoral. UNAM, México 2006. Pág. 26

⁹ Contacto Magazine. *EE.UU., Destino de Emigrantes Latinoamericanos*. Disponible en línea: <http://www.contactomagazine.com/emigrantes1120.htm>

Para el 2005, esa cifra ascendió significativamente. La oficina del censo de Estados Unidos, estimó que en ese año la población latina en el país era de 42.7 millones, conformando de esta manera el grupo minoritario más grande en Estados Unidos.¹⁰

Dentro de la región sobresalen ciertos países en cuanto al número de emigrantes. Hoy la fuerza migratoria de la región mesoamericana –desde México a Nicaragua-, la han convertido en una de las principales regiones expulsoras. Actualmente el 70% del total de la población latinoamericana y caribeña¹¹ en Estados Unidos es originaria de mesoamericana.

2.3 Centroamérica como región expulsora

Debido a su realidad socioeconómica y política, Centroamérica protagoniza importantes procesos migratorios. La historia económica, política y social que unifica a las naciones de la región, la ha convertido en una de las menos desarrolladas de Latinoamérica y en una importante catapulta de emigrantes.

Los flujos migratorios centroamericanos han presentado alteraciones en sus patrones e impactos. Las movilizaciones han pasado de ser procesos intra regionales, de niveles moderados a flujos migratorios con altos índices de emigración extra regional, principalmente hacia Estados Unidos.

2.3.1 Migración centroamericana intra regional

Durante las primeras décadas del siglo pasado, Centroamérica experimentaba importantes cambios en el desarrollo de sus sistemas políticos y económicos.

Luego de largos y complejos procesos de independencia, intervenciones políticas y fallidos intentos de unificación regional, las naciones centroamericanas terminaron por presentar agudas brechas de desigualdad. El desarrollo económico de algunos países

¹⁰ Instituto de los mexicanos en el exterior (IME). Los hispanos son el sector de mayor crecimiento. Disponible en línea: <http://www.ime.gob.mx/noticias/lazos/2006/726.htm>

¹¹ Centro de Documentación de Honduras (CEDOH). Honduras: Migración, Política y Seguridad. CEDOH, Honduras 2005. Pág. 19

de la región se convirtió en uno de los principales incentivos del fenómeno migratorio intra regional, que caracterizó a Centroamérica hasta los años noventa.

Durante este período, la migración intra regional presentó una intensidad relativamente baja y dependiente de los tiempos de cultivo. Los migrantes se desplazaban principalmente entre las zonas fronterizas de los países. De igual manera, Centroamérica se convirtió durante estos años en región receptora. Como parte de los planes de desarrollo de algunos estados centroamericanos la recepción de migrantes, principalmente europeos, se concibió como estrategia para el desarrollo de las naciones. A partir de esto se recibieron importantes flujos de emigrantes de África, Asia y Europa.

Hacia la década de los 70 y 80, la crisis social, política y económica de las naciones centroamericanas se vio agravada. Los conflictos armados, el surgimiento de guerrillas y la inestabilidad política entre otros, afectaron la vida social y económica de varios países centroamericanos¹², generando un ambiente propicio para la migración.

Durante estas décadas, los flujos migratorios se caracterizaron por la movilización de profesionales, forzados a salir de sus respectivos países en carácter de refugiados y/o desplazados. A partir de este período, la migración centroamericana presentó cambios notables, con la tendencia del flujo extra regional.

2.3.2 Migración centroamericana internacional

Como consecuencia de las transformaciones económicas y sociales que se presentaron a nivel mundial a partir de la década de los 90, los movimientos migratorios en general presentaron un fuerte giro en sus direcciones y niveles. Las marcadas desigualdades entre países del norte y del sur dieron pie a una nueva tendencia migratoria.

Estos cambios provocaron que en Centroamérica aumentaran las desigualdades en el acceso a mejores condiciones de vida, agravando los niveles de pobreza y desempleo en la región. De esta manera, el fenómeno migratorio centroamericano presentó una profunda modificación. Los tradicionales movimientos migratorios intra regionales se

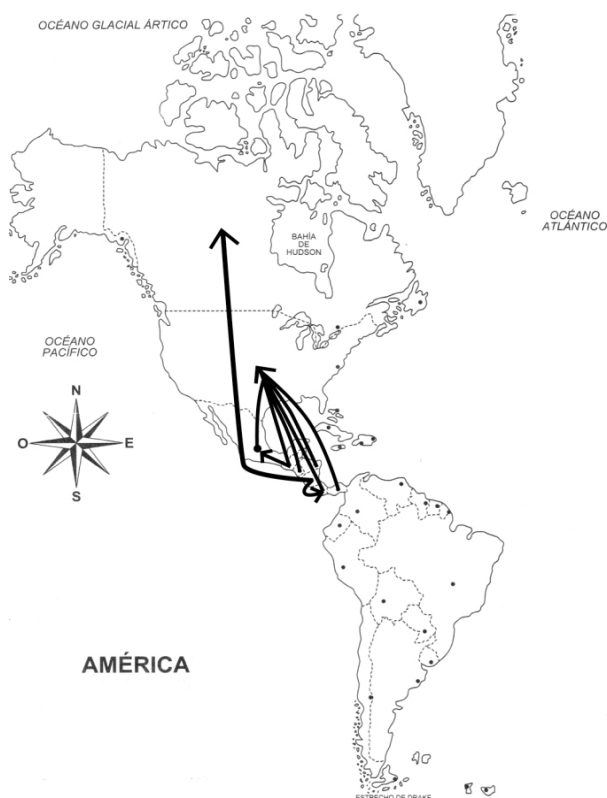
¹² Principalmente El Salvador, Guatemala y Nicaragua.

vieron sustituidos por la nueva tendencia extra regional enfocada hacia el norte.

Al aumentarse la migración extra regional, el patrón intra regional disminuye notablemente. Según estimaciones de la OIM, mientras que en 1970 la mitad de los centroamericanos que habían emigrado residían en otro país de la región, para 1990 la cifra se redujo al 7,5%¹³.

A partir de los noventa, la ruta elegida por los centroamericanos fue Estados Unidos. Más del 90% de los emigrantes centroamericanos en este período, se dirigieron hacia ese país¹⁴. Estudios de la OIM señalan que en la década de los 80, alrededor de 446 mil centroamericanos residían en Estados Unidos, cifra que en los 90 se incrementó a un millón 264 mil 335¹⁵.

Mapa No. 1.- Tendencia migratoria centroamericana a partir de 1990



Fuente: Elaboración propia con información de CONAPO y CELADE. Base de datos Investigación de la Migración Internacional de Latinoamérica (IMLA) y CELADE. Boletín Demográfico No. 65, 2000.

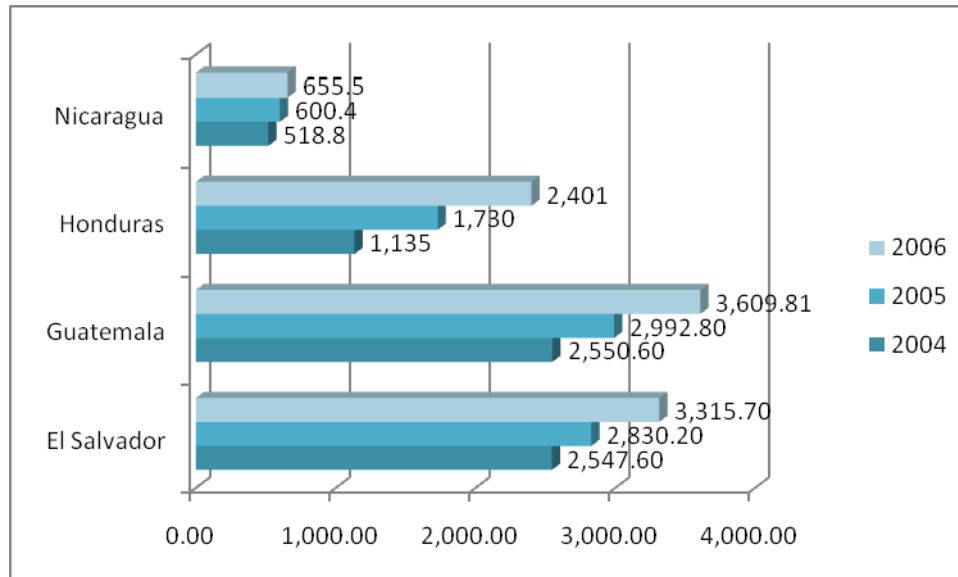
¹³ Organización Internacional para las Migraciones (OIM). Inmigración y Emigración en Centroamérica a inicios del siglo XXI. Sus Características e Impacto. OIM, 2004. Pág. 7

¹⁴ IBIDEM

¹⁵ Revista Envío. Centroamérica. Mitch, deuda externa, desastres, emigrantes, remesas... Número 204, Nicaragua, Marzo 1999.

La intensidad de estos movimientos ha impactado tanto en el ámbito económico como social de la región. Actualmente Centroamérica se ubica entre las principales receptoras de remesas a nivel mundial siendo El Salvador, Guatemala y Honduras los países más beneficiados por dichos envíos, tal como lo muestra la siguiente tabla.

Gráfico No.1 Recepción de remesas en Centroamérica (millones de dólares)



Fuente: Elaboración propia con información de los Bancos Centrales de los países.

Según los datos del Banco Central de cada uno de estos países, el flujo de remesas ha ido en aumento. Actualmente Guatemala se ubica como el país centroamericano que recibe el mayor monto de remesas anuales.

CAPÍTULO TERCERO

La migración hondureña

Honduras, ubicado en el corazón de Centroamérica, es un país con un territorio de 112,088 kilómetros cuadrados y aproximadamente siete millones de habitantes¹. Su economía está basada principalmente en la producción y explotación de bienes primarios, adicionalmente su reducido desarrollo industrial identifican una importante inversión norteamericana. La evidente presencia norteamericana en la vida socioeconómica del país, desde la época de la República Bananera²; sigue fortaleciéndose actualmente a través de las migraciones internacionales.

3.1 El escenario socioeconómico de Honduras

Comprender la realidad socioeconómica de Honduras, así como el escenario de uno de los principales procesos migratorios de Centroamérica, nos obliga a pensar en la intervención política y económica de Estados Unidos en el país como un elemento fundamental para que hoy, figure como el principal destino de los flujos migratorios hondureños.

La intervención de Estados Unidos, hacia Centroamérica en general, y en Honduras en lo particular, contribuyeron a que esta nación del norte se consolidara como un importante punto de referencia de los hondureños que buscan emigrar. La situación anterior, sumada a la deficiente economía del país, se han constituido como los pilares del sueño americano hondureño.

¹ Enciclopedia multimedia [Honduras Nuestro País](#). Honduras, 2000

² Como un plan de modernización de la economía hondureña con capital extranjero se inició hacia las primeras décadas del siglo pasado un amplio régimen de concesiones de tierras y privilegios fiscales al capital estadounidense. Así el ingreso de la United Fruit Company, como primera compañía de plantación bananera norteamericana asentada en el país, dio por iniciado un periodo clave en el desarrollo social, económico y cultural, que se vería reforzado con el establecimiento de nuevas compañías norteamericanas en la zona. De esta manera inició la construcción de la *República Bananera*, tal como peyorativamente se conoció a Honduras desde entonces. Con esta intervención Honduras se convirtió aún más en un país dependiente económica y políticamente de Estados Unidos, dependencia que aún hoy se sigue reforzando a través de la migración y de la concepción de las remesas como pilar de la economía nacional.

Ver, Barahona, Marvin, [Honduras en el Siglo XX, una síntesis histórica](#). Guaymuras. Honduras, 2005.

Cockcroft, James D. [América Latina y Estados Unidos historia y política país por país](#). Siglo XXI Editores. 2001

Los últimos años de la década de los 80 significaron para Honduras una fuerte contracción en sus principales rubros económicos, principalmente la producción y exportación de granos básicos. De igual manera, las bajas a nivel mundial en los precios del café fueron un golpe más para la ya débil economía del país. Esto generó que gran cantidad de hondureños, en su mayoría mano de obra no calificada, se vieran afectados por las grandes olas de desempleo y una importante alza de los precios en los productos básicos.

Al iniciar la década de los 90, el 72% de los hogares hondureños se encontraba por debajo de la línea de pobreza y un 53% por debajo de la línea de indigencia. En el área rural esta situación se agudizaba, ya que más del 80% de los hondureños no contaba con el ingreso suficiente para cubrir sus necesidades básicas³.

La década de los 90, que a nivel mundial significó un período de importantes transformaciones, contribuyó a agudizar la brecha entre los países del norte y el sur. Para las naciones en desarrollo como Honduras, este período, significó una etapa de cambios, con la instauración de políticas neoliberales, la modernización del Estado y la economía.

En esta etapa, el Estado redujo aún más su intervención en la economía y su participación en el desarrollo social. Su papel se redujo por la aplicación de disposiciones drásticas para sanear y fortalecer la economía a través de nuevas concesiones al capital transnacional⁴.

Pese al escenario de tensión política y descontento social, durante el primer lustro la economía hondureña presentaba un leve crecimiento. Entre 1990 y 1995 la tasa de crecimiento del producto interno bruto era de 3.5% y la tasa de crecimiento del empleo alcanzó un promedio anual de 5.4%⁵.

³ Carranza, José Venancio, José Chang. Informes nacionales sobre migración internacional en países de Centroamérica. Honduras, Cepal – Serie Seminarios y Conferencias. 2001. Pág. 162

⁴ El ingreso de las maquiladoras en el sector industrial hondureño, mismo que se vio favorecido dentro del marco de desempleo que se vivía en los primeros años de los noventa con la crisis de los granos básicos.

⁵ Alvarenga, Divina. Economía Social y Desarrollo Humano. Una aproximación a la experiencia de Honduras, PNUD. Honduras, Noviembre de 2003

Sin embargo, en 1998 esta evolución favorable en la economía nacional se vio interrumpida a causa del paso del *huracán Mitch* por el país. El *Mitch*, con sus múltiples consecuencias, significó para Honduras tal como lo puntualizó el entonces Vicepresidente del país, “(...) *peor que cien golpes de estado. Esto es devastador y significa un esfuerzo de reconstrucción de 30 a 40 años*”.⁶

La fuerza del huracán provocó daños valorados en cerca de cinco mil millones de dólares, causando más de 7 mil muertes, 12 mil desaparecidos y casi 2 millones de damnificados⁷. Siete comunidades desaparecieron y catorce ciudades presentaron severos daños. De igual manera, en el sector económico se registraron pérdidas estimadas en alrededor de un millón 800 millones de dólares, afectando al 52% del sector agrícola y ganadero, un 17% de la industria manufacturera y un 16% del transporte y comunicaciones. El impacto del *Mitch* en la economía Hondureña se agudizó en 1999 pues la actividad económica se contrajo en un 6.8%⁸

El sector agroindustrial, uno de pilares de la economía hondureña, fue de los más afectados por el huracán, registrando daños por 326.925 millones de lempiras en las plantaciones de banano, 37.800 millones de lempiras en palma africana y 47.400 millones de lempiras en las plantaciones de plátano⁹, según datos oficiales. Un monto total aproximado a los 21 millones de dólares.

Las tasas de desempleo aumentaron a raíz de las pérdidas ocurridas principalmente en el sector agroindustrial. Las transnacionales bananeras Tela Railroad Company y la Standard Fruit Company¹⁰ suspendieron a siete mil 433 y cinco mil 47

⁶ William Handal. Vicepresidente de Honduras (1998), en referencia a la historia de inestabilidad política del país. Disponible en línea: <http://www.geocities.com/athens/Delphi/9810/mitch.htm>
Consultado 29 de marzo de 2007

⁷ Comité Universitario de Salud de Emergencia Facultad de Ciencias Médicas. Disponible en línea: <http://www.uninet.edu/neurocon/mitch/cuse.html>
Consultado 1 abril de 2007

⁸ Carranza, José Venancio, José Chang. Informes nacionales sobre migración internacional en países de Centroamérica. Honduras. Cepal – Serie Seminarios y Conferencias. 2001. Pág. 162

⁹ IBIDEM

¹⁰ La Tela Railroad Company y la Standard Fruit Co. Son las principales compañías bananeras hasta la fecha en el país, después de que las diversas compañías concesionadas durante el auge de la República Bananera, se convirtieran prácticamente en un monopolio. Actualmente la Tela Railroad Company explota alrededor de 3.400 hectáreas cultivadas de banano al norte de Honduras. En el 2001 exportó 12 millones de los 24 millones de cajas que comercializó en el exterior la nación centroamericana.

trabajadores, respectivamente. Otras empresas vinculadas a este rubro despidieron aproximadamente a 2.500 empleados. En total, los hondureños desempleados en la zona norte del país, a causa del Mitch, ascendió a 15.000.¹¹

Los efectos de este fenómeno en Honduras, profundizaron la diversidad de factores sobre los que se sustentan gran parte de los flujos migratorios: brechas en el desarrollo económico y social, desempleo, precarias condiciones de vida y pobreza. Es así cómo, según datos estatales, alrededor del 86%¹² de la población nacional se vio obligada a emigrar tanto a nivel nacional como internacional después del paso del huracán.

3.2 Evolución histórica de la migración hondureña

Honduras ha experimentado las migraciones tanto a nivel nacional como internacional¹³. Al formar parte de una región de alta potencialidad migratoria¹⁴, las movilizaciones hondureñas presentan características similares a las del resto de países centroamericanos. Sin embargo, en las últimas décadas la región ha experimentado

Dado la zona norte del país presenta las características climáticas propias para el cultivo del plátano y palma africana, en esta zona se ha desarrollado, el que se constituye como uno de los principales rubros económicos de Honduras. En virtud de esto, tras el paso del Mitch, fue una de las zonas del país que más impactos sufrió, tanto en el ámbito económico, como social.

¹¹ Diario La Prensa 10 diciembre 1998. <http://www.laprensahn.com/econoarc/9812/e10001.htm>

Consultado en Marzo de 2007

¹² Enciclopedia multimedia Honduras Nuestro País. Honduras, 2000

¹³ La migración interna en el país ha sido una práctica constante hacia la mitad del siglo pasado, según un estudio realizado por el investigador Manuel A. Flores, del Instituto de Investigaciones Económicas y Sociales de la Universidad Nacional Autónoma de Honduras durante el año 2005 la práctica de la migración interna por los hondureños “*fue de un continuo aumento entre 1950 y 1974, cambiando esta tendencia entre 1974 y 1988 donde dicha proporción se mantuvo estática en 19.5%. En el 2001 se estima que esta proporción bajo hasta alcanzar el 17.2%*”.

Los índices de migración internacional, según la Comisión Económica para América Latina y el Caribe (CEPAL), nos indican que durante la década de 1990 “*En cuanto a Estados Unidos a partir de esa misma década la cantidad de emigrantes hondureños ha ascendido a los 108 923, que representa el 80% del total de los emigrantes.*”

Ver, Flores, Manuel A.. Migración Interna Intermunicipal de Honduras. Universidad Autónoma de Honduras, Agosto 2005.

Carranza, José Venancio, José Chang. Informes nacionales sobre migración internacional en países de Centroamérica. Honduras. Cepal – Serie Seminarios y Conferencias. 2001

¹⁴ Honduras ha sido y sigue siendo un país de migrantes. Desde finales del siglo XIX fue país receptor con el incipiente desarrollo agrícola generado por las compañías bananeras y otros planes de desarrollo económico de los gobiernos hondureños en esa época; país emisor sobre todo a partir de la segunda mitad del siglo XX consecuencia de la situación sociopolítica de la región centroamericana -el sandinismo, las guerras y en lo que respecta a Honduras el convertirse en la plataforma geopolítica y militar de Estados Unidos-; y un país de tránsito, casi siempre al servir como corredor para el movimiento irregular de personas de los países centroamericanos y sudamericanos hacia el norte.

transformaciones que repercuten en las tendencias y características de los flujos migratorios particulares:

En primer lugar, sobresale el tardío inicio de los flujos migratorios en este país, en comparación con el resto de la región. El surgimiento de las migraciones no comenzó junto al del resto de países centroamericanos. En las décadas de los 80 y los primeros años de los 90, el fenómeno de la migración masiva internacional parecía un asunto lejano a la sociedad hondureña. Durante los procesos de guerra y demás enfrentamientos armados que forzaron la salida intra y extra regional de nicaragüenses, salvadoreños y guatemaltecos en su mayoría, Honduras protagonizaba el papel de país receptor.

Según estimaciones de la Comisión Económica para América Latina y el Caribe (CEPAL), durante este período Honduras se transformó en uno de los países más importantes de Centroamérica en la recepción de refugiados, con por lo menos 37 mil refugiados reconocidos y más de 200 mil desplazados procedentes del exterior¹⁵. Para entonces, solo un pequeño porcentaje de hondureños se unía a los flujos migratorios. La emigración de éstos se vio condicionada por factores socioeconómicos más que por conflictos políticos. Si bien este tipo de conflictos no se presentaron en Honduras con la misma magnitud que en el resto de la región, durante ese período la tasa de desempleo en el país aumentó considerablemente hasta un 11.7%, mientras que el valor real de los salarios era de apenas un 60%.¹⁶

La continua crisis económica y social que acompañó el final de la década de los 80 y los 90, generó que el flujo migratorio hondureño comenzara a fortalecerse. Hasta 1990 las movilizaciones de hondureños todavía mostraba una tendencia intra regional, aunque Estados Unidos comenzaba a presentarse como una importante opción de destino. En este período, la mayor emigración de hondureños fue hacia Nicaragua, con

¹⁵ CEPAL-SERIE Seminarios y Conferencias. Informes Nacionales Sobre Migración Internacional en países de Centroamérica. Honduras. Pág. 163

¹⁶ Centro de Documentación de Honduras (CEDOH). Honduras: Migración, Política y Seguridad. CEDOH. Honduras, 2005. Pág. 4

un 40.5%, y hacia El Salvador, con 37% respecto al total de emigrantes en la subregión.¹⁷

La válvula de escape que significaba la migración hacia Estados Unidos para los centroamericanos, comenzaba para entonces a expandirse y crecer poco a poco dentro de las movilizaciones hondureñas, aunque sin presentar todavía altos niveles migratorios como en los otros países de la región.

Tabla No. 1.- Población centroamericana en los Estados Unidos

País	1990		2000		Crecimiento 2000/1990	
	Censo	Estimación del Centro Mumford	Censo	Estimación del Centro Mumford	Censo	Estimación del Centro Mumford
El Salvador	565,081	583,397	655,165	1,117,959	15.9%	91.6%
Guatemala	268,779	279,360	372,487	627,329	38.6%	124.6%
Honduras¹⁸	131,066	142,481	217,569	362,171	66.0%	154.2%
Nicaragua	202,658	212,481	177,684	294,334	-12.3%	38.5%
Panamá	92,013	100,841	91,723	164,371	-0.3%	63.0%

Fuente: PNUD. Informe de Desarrollo Humano, Honduras 2006.

La tabla anterior identifica los altos índices de migración de países como Nicaragua, El Salvador y Guatemala, mismos que al finalizar los procesos de paz en la región ya contaban con importantes diásporas¹⁹ en Estados Unidos.

Para entonces, Honduras presentaba el último lugar entre los grupos migrantes centroamericanos asentados en Estados Unidos²⁰. Según el resultado de las encuestas

¹⁷ CEPAL-SERIE Seminarios y Conferencias. Informes Nacionales Sobre Migración Internacional en países de Centroamérica. Honduras. Pág. 163

¹⁸ Vale la pena hacer hincapié en el caso de Honduras, ya que habiendo comenzado tardíamente el proceso migratorio hacia Estados Unidos en menos de una década se ha convertido en el país centroamericano con la mayor alta tasa de crecimiento.

¹⁹ El término diáspora hace referencia a las poblaciones desterritorializadas o comunidades transnacionales, producto de los procesos migratorios.

Ver, González Gutiérrez, Carlos. Introducción de Estados y Diásporas. Instituto de los Mexicanos en el Exterior. Disponible en línea: www.ime.gob.mx

Consultado en Junio de 2007

²⁰ Ver Cuadro 1, Población Centroamericana en Estados Unidos.

realizadas entre los familiares de migrantes en la ciudad de El Progreso²¹, el 39% de sus parientes emigró durante los últimos seis años. Esto evidencia que el flujo migratorio hondureño se presenta años después del resto de las migraciones centroamericanas.

Pese a este tardío inicio, el aumento del número de migrantes, así como el aporte a la estabilidad económica del país a partir de las remesas, han tornado al proceso migratorio hondureño en uno de los más importantes de la región. Es esta gran fuerza obtenida en los últimos años la otra particularidad del proceso migratorio de Honduras.

Tal como lo presenta el Informe de Desarrollo Humano de Honduras 2006, hacia 1990 la población emigrante hondureña equivalía al 11% de la población centroamericana total. Diez años después, los inmigrantes hondureños representaban el 15%, y habían superado en número a los nacionales de Nicaragua²².

En cuanto a la recepción de remesas, la siguiente tabla muestra como el crecimiento de las mismas ha sido constante desde el año de 1998, después del paso del huracán Mitch, donde las movilizaciones de los hondureños comenzaron a presentarse con mayor intensidad.

²¹ Las encuestas forman parte de los instrumentos de investigación empírica perteneciente a este estudio, desarrollados en los barrios Miller, Suazo, Policarpo Paz, Nueva Suyapa, en la ciudad de El Progreso, Yoro, Honduras durante el mes de diciembre de 2006.

²² Programa de las Naciones Unidas para el Desarrollo PNUD. Emigración y ciudadanía social: del éxodo a la potenciación de la ciudadanía social. Capítulo 6. Informe de Desarrollo Humano, Honduras 2006. Pág. 151

**Tabla No. 2.- Evolución de las remesas familiares, Honduras
(en millones de dólares)**

Año	Monto	Diferencia	
		En dólares	En %
1998	220		
1999	320	100	145%
2000	409	89	128%
2001	533	124	130%
2002	711	178	133%
2003	860	149	121%
2004	1135	275	132%
2005	1730	595	152%
2006	2401	671	139%
2007	3015*	614	126%

*Valor estimado.

Fuente: Foro Nacional para las Migraciones en Honduras (FONAMIH) y Pastoral de Movilidad Humana (PMH). Remesas, economía y estrategias para la reducción de la pobreza. Enero, 2007. Pág. 3

Como se muestra en la tabla 2 y 3, en los primeros años del presente siglo se presenta un importante crecimiento, tanto en el flujo de emigrantes como de remesas en Honduras. Esta dinámica de la migración hondureña, ha llevado a convertir al país en la décima nación latinoamericana en recepción de remesas al año²³, amén de contar con una de las diásporas más grandes de la región.

La migración hondureña tiene un parteaguas particular. A raíz del *Mitch* los flujos migratorios hacia Estados Unidos cobran especial relevancia, impactando también en las remesas. Según el Centro de Documentación de Honduras (CEDOH), el monto de las remesas percibido durante el año 1999, representó el 44% de toda la ayuda externa no reembolsable recibida por el país en pro de la reconstrucción del mismo²⁴.

Estos datos, determinan del papel protagónico de la migración y las remesas hondureñas dentro del proceso de reconstrucción luego del huracán, y actualmente dentro de la aún débil economía del país, constituyéndose como un importante estabilizador de la misma.

²³ Según el informe Situación de las Remesas realizado por el Centro de Investigaciones Económicas y Sociales CIES y USAID. Honduras, 2007.

²⁴ Centro de Documentación de Honduras (CEDOH). Honduras: Migración, Política y Seguridad. CEDOH. Honduras, 2005. Pág. 4

Otra particularidad del proceso migratorio hondureño es el Estado de Protección Temporal (TPS)²⁵, por sus siglas en inglés. Dicha estrategia surge como una ayuda humanitaria otorgada por el Gobierno de Estados Unidos a través de sus autoridades migratorias a los hondureños²⁶, luego de los estragos causados por el *Mitch*.

Este amparo, otorgado por primera vez el 29 de diciembre de 1998, supone entre otros beneficios la suspensión de las órdenes de deportación y otorga un permiso de trabajo a los hondureños indocumentados. Desde entonces dicho instrumento ha beneficiado a unos 80 mil hondureños que se encontraban en Estados Unidos de manera ilegal, y hasta la fecha ha tenido seis extensiones, la última con vigencia hasta el 5 de julio de 2007²⁷.

Sin duda alguna, este tipo de vínculos generados a partir de la política exterior de los Estados Unidos en relación a Honduras, se constituyen en un factor de estímulo migratorio importante.

3.2.1 Dimensiones de la migración hondureña

Al aumentar la movilidad humana, aumenta el flujo de capital, bienes, ideas y elementos culturales, a partir de las prácticas que emergen de manera transnacional. El envío de remesas tiende a ser la práctica más visible y también la que acapara la mayor atención por parte de los gobiernos y organismos civiles.

²⁵ Prerrogativa otorga por el Gobierno de Estados Unidos a los ciudadanos de aquellos países que se han visto afectados por desastres naturales, conflictos armados, etc. Disponible en línea: http://www.usdoj.gov/crt/osc/htm/work_extension.html

Consultado Mayo de 2007

²⁶ El TPS fue otorgado también a Nicaragua, ambos países fueron los más afectados por el paso del huracán en la región.

²⁷ Diario El Heraldó. Estados Unidos estudia ampliar TPS a Honduras.

Disponible en línea: <http://www.elheraldo.hn/nota.php?nid=72215&sec=12&fecha=2007-04-13>
Consultado 13 de abril de 2007

Figura 4.- Gobierno y migración



Fuente: Luís Chávez, Nadie es Ilegal, Derechos de los Migrantes. ERIC, CJ. Honduras, 2005

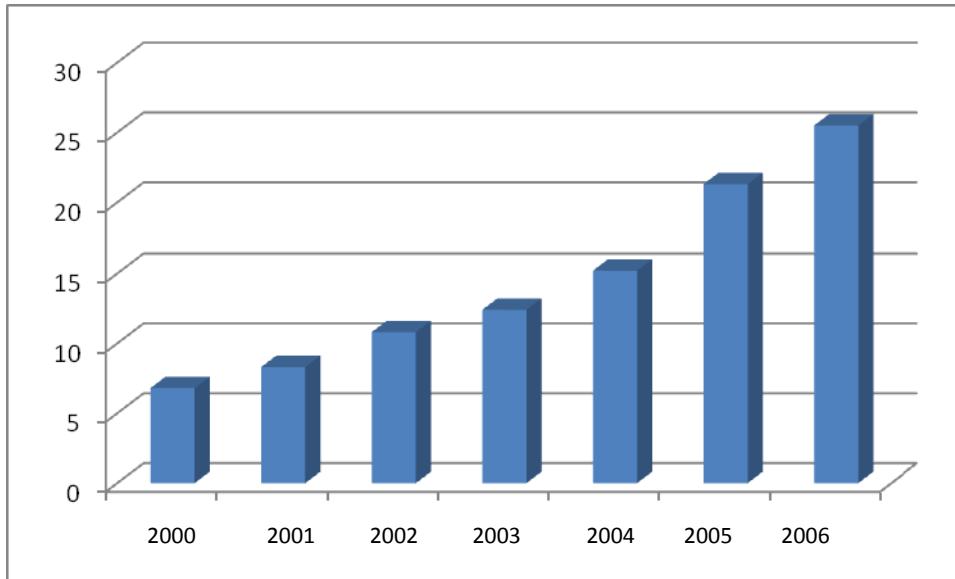
La caricatura de Luís Chávez que acompaña esta sección, ilustra la forma en que gobiernos como el hondureño, tienden a adjudicarle a la migración una importancia fundamental desde el punto de vista económico. De acuerdo con cifras oficiales del Banco Central de Honduras (BCH), entre 1991 y 1997, años anteriores al huracán Mitch, las remesas familiares experimentaron un crecimiento anual del 19%. Mientras que en los primeros tres años posteriores al huracán el incremento de las remesas fue de 37% anual.²⁸

Las remesas influyen en el aumento del Producto Interno Bruto (PIB) del país a través del consumo privado, ya que en su mayor parte, se destinan a tal fin. La relación remesas/PIB en el 2006 ascendió al 25%, superando a las exportaciones totales de bienes FOB y el valor agregado de la maquila y el turismo. Dentro del ingreso nacional, las remesas familiares incrementaron su participación de 6.5% en 2000 a 25.5% en 2006²⁹. Tal como lo muestra el gráfico siguiente.

²⁸ Centro de Documentación de Honduras (CEDOH). Honduras: Migración, Política y Seguridad. CEDOH. Honduras, 2005. Pág. 5

²⁹ Banco Central de Honduras. Informe de remesas familiares, 2006

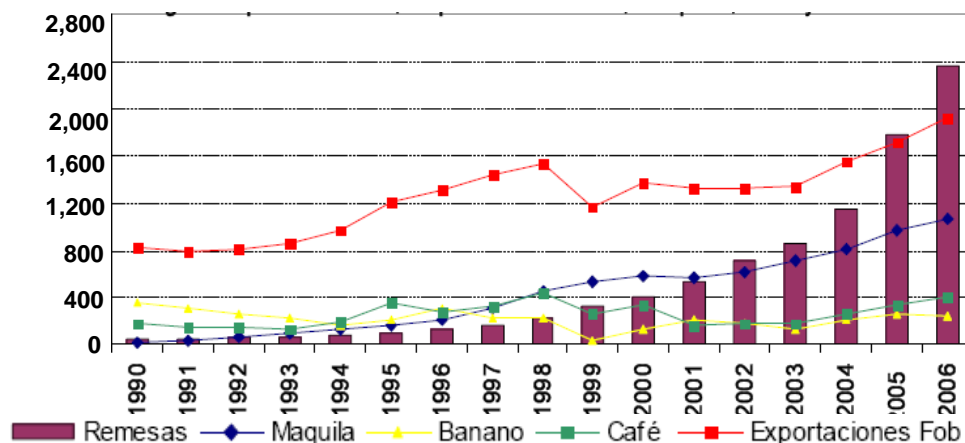
Gráfico No. 2.- Relación remesas familiares/PIB, Honduras



Fuente: Banco Central de Honduras. Informe de remesas familiares, 2006

Es así como las remesas ocupan el primer lugar en la economía nacional, desplazando a sectores como el agroindustrial, las maquilas y el turismo, que en décadas pasadas constituían la principal fuente de ingresos del país. Según el Banco Central de Honduras, la relación remesas/exportaciones ha evolucionado hasta el punto de que las primeras se han convertido en la principal fuente de divisas del país, superando los demás rubros de exportación. El gráfico siguiente da cuenta de esto.

Gráfico No. 3.- Relación remesas / exportaciones, Honduras



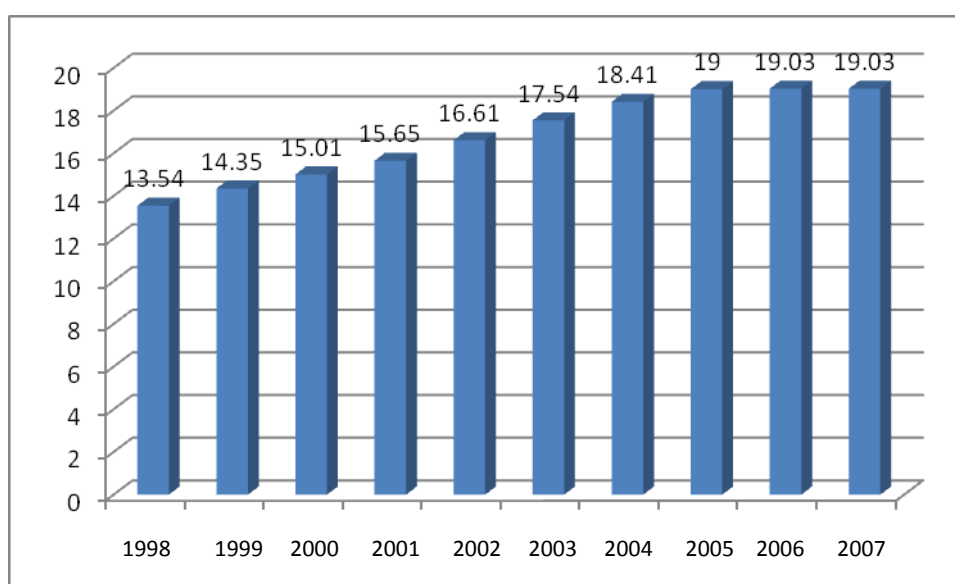
Fuente: Banco Central de Honduras. Informe de remesas familiares, 2006

Es tan importante el flujo regular y el monto global de las remesas para la economía hondureña, que sobrepasan el total de la inversión extranjera directa y la

ayuda externa. Las remesas superaron la entrada de divisas derivadas de la Inversión Extranjera Directa (IED) en 1.1 veces durante 1990 y en 6.1 veces en el 2006.

Además, las mismas han favorecido la estabilidad de la que desde años atrás goza la moneda nacional ya que el ingreso de remesas permite la acumulación de reservas internacionales, generando una estabilidad macroeconómica en los últimos siete años.

**Gráfico No. 4.- Evolución del precio promedio de venta de dólar, Honduras 1998- 2007
(Lempiras por 1 dólar)**



Fuente: Elaboración propia, con base en datos del Banco Central de Honduras

La tabla anterior muestra las evoluciones del tipo de cambio del Lempira frente al dólar. Los datos indican la estabilidad que la moneda hondureña esta presentando durante los últimos tres años, en consecuencia del impacto de las remesas en la economía nacional.

En este sentido, el gobierno hondureño, antes de ofrecer alternativas laborales y de desarrollo que mejoren las condiciones sociales de vida de los pobladores y/o estrategias que permitan una mejor y más provechosa canalización de los ingresos, tiende a celebrar el crecimiento en el flujo de remesas.

El destino de las remesas se dirige mayoritariamente al consumo, situación que impacta también en la economía nacional. Si bien, los datos anteriores muestran el crecimiento del flujo de las remesas y su relevancia dentro de la economía nacional, los altos niveles de consumo que generan provocan aumentos significativos en las importaciones de bienes y servicios. De acuerdo al Banco Central, las importaciones hondureñas han crecido durante los últimos tres años en promedio en un 17.5%³⁰.

Por lo tanto, consideramos necesario establecer mecanismos e incentivos para el aprovechamiento de estos ingresos que impulsen el resto de rubros económicos, que se ven reducidos en comparación con el dinamismo de las remesas.

La migración no sólo se mide por la cantidad de dólares que genera, significa también la salida de miles de hondureños que buscan construir desde tierras norteamericanas un nuevo estilo de vida para él y sus familias. Actualmente más de un millón de hondureños viven en Estados Unidos. Unos 300 mil con residencia, 80 mil bajo la protección de la ley temporal TPS y otros 700 mil están de manera indocumentada³¹. Estos hondureños favorecen con el envío de remesas al 14.64% del total hogares en Honduras, es decir, a uno de cada 7 hogares del país³².

A mayores niveles de migración, mayor número de deportaciones. En términos proporcionales se estima que por cada 100 hondureños que emigran hacia Estados Unidos, el 7% logra llegar legalmente, 17% cumple su objetivo de entrada irregular, 75% son deportados desde México y el 1% se queda en el camino³³. En base a los datos reportados por el Instituto Nacional de Migración de México, el número de hondureños deportados diariamente oscila entre los 132 y los 186³⁴.

³⁰ Banco Central de Honduras. Consideraciones sobre las remesas familiares enviadas a Honduras. Marzo 2007. Pág. 9

³¹ Al Día Texas. Honduras ya recibió a 40.000 deportados este año. 13 de Julio de 2007. Disponible en línea: file:///F:/DN-hondurenos_13dia.ART.State.Edition1.4394cc9.html Consultado Julio 2007

³² Foro Nacional para las Migraciones en Honduras (FONAMIH) y Pastoral de Movilidad Humana (PMH). Remesas, Economía y Estrategias para la reducción de la Pobreza. Honduras, 2007. Pág.27

³³ Foro Nacional para las Migraciones en Honduras (FONAMIH). Situación Migratoria de Honduras. Honduras, 2005

³⁴ Centro de Documentación de Honduras (CEDOH). Honduras: Migración, Política y Seguridad. CEDOH. Honduras, 2005. Pág. 45

Los últimos datos estadísticos -a la fecha de Julio de 2007-, colocan a Honduras como el país centroamericano con mayor número de ciudadanos deportados. Al 10 de julio de 2007, Honduras había recibido 15.800 hondureños extraditados vía aérea y otros 23.690 vía terrestre. Estas cifras suman desde 1997 a la fecha, aproximadamente 310.543 hondureños expatriados por su situación migratoria irregular desde México y Estados Unidos.

3.2.2 Principales zonas expulsoras en Honduras

Los datos del Instituto Nacional de Estadística (INE), arrojados por el Censo Poblacional 2001, son uno de los pilares para definir las principales zonas expulsoras de migrantes en el país. La siguiente tabla, además de presentar la cantidad de migrantes por departamento, permite establecer una comparación entre el porcentaje de migrantes hacia Estados Unidos y la población departamental.

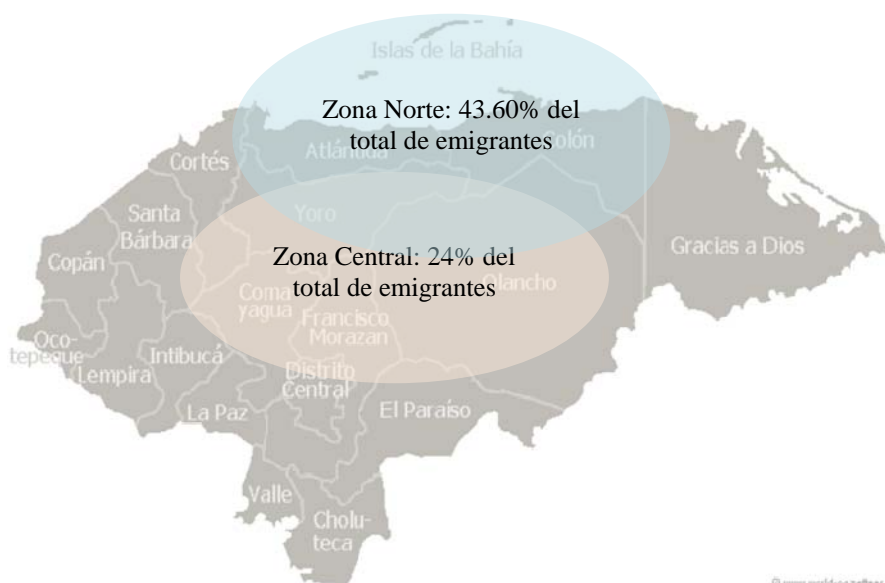
Tabla No. 3.- Principales departamentos expulsores en Honduras

Departamento	No. Migrantes	% Migración a EUA	% Población por departamento
Cortés	9 500	18.60%	0.88%
Fco. Morazán	8 234	16.10%	0.74%
Yoro	5 420	10.60%	1.23%
Olancho	5 017	9.80%	1.30%
Atlántida	4 040	7.90%	1.28%
Comayagua	3 189	6.20%	0.96%
Colón	3 136	6.10%	1.43%
Valle	2 610	5.10%	1.84%
Choluteca	2 374	4.60%	0.65%
Intibucá	1 532	3.00%	0.87%

Fuente: Centro de Documentación de Honduras (CEDOH). Honduras: Migración, Política y Seguridad. 2005. Pág. 49

Según la tabla, los departamentos de Valle, Colón, Olancho, Atlántida y Yoro, constituyen los cinco principales departamentos expulsores en relación a su número de habitantes.

Mapa No. 2.- Principales zonas expulsoras en Honduras



Fuente: mapa www.population-statistics.com. Producción propia con datos del Centro de Documentación de Honduras (CEDOH)

Tres de los departamentos que presentan los mayores niveles en la tabla No.6, pertenecen a la zona norte del país³⁵. El mapa anterior presenta las zonas más importantes según el nivel de emigrantes. La zona norte con un 43.60% del total de migrantes hondureños es la principal expulsora, seguida por la zona central con un 24%³⁶; el resto del país representan un flujo bajo en comparación con las anteriores.

No está por demás destacar que la zona norte fue la principal afectada tras el paso del *Mitch*, lo que nos permite establecer una significativa relación con el número de emigraciones.

Las pérdidas materiales y humanas, así como las grandes olas de desempleo generadas por el cierre de operaciones de las compañías bananeras y de palma africana, conllevaron a que miles de hondureños del norte del país se vieran en la necesidad de emigrar. “Después del *Mitch*, que se quedo en ruinas uno busco camino para ver si podía superar los problemas que le había dejado el huracán, en ese tiempo emigre para Estados Unidos”³⁷

³⁵ El presente estudio tiene su base en la ciudad de El Progreso, cabecera departamental de Yoro. Ubicado en la zona norte de Honduras.

³⁶ Centro de Documentación de Honduras (CEDOH). Honduras: Migración, Política y Seguridad. Honduras, 2005. Pág. 49

³⁷ Entrevista a migrante retornado en la ciudad de El Progreso, Yoro, Honduras. Diciembre 2006

3.2.3 Características socioeconómicas del migrante hondureño

*“Son ríos de gente
Que acortan los ríos
Son hombres, mujeres testigos del sol
Que cruzan la selva de los pavimentos...
...Se deja la casa, el comal, la litera
Se deja encendida la televisión
Se dejan los besos detrás de la puerta
Se busca de nuevo volver a empezar”
Ríos de gente, Perro Zompopo*

Una vez establecidos los orígenes de los migrantes hondureños, consideramos importante establecer las principales características socioeconómicas de los mismos, para así poder comprender de mejor manera el impacto de la migración en sus familias y comunidades. La difícil situación económica es todavía, en el caso de Honduras, una de las principales causas que impulsan a los hondureños a migrar hacia Estados Unidos. Dentro de este contexto de carencias económicas y sociales, surge el aspecto *trabajo* como un factor indispensable para delinear el perfil del migrante.

La deficiente economía hondureña se muestra incapaz de cubrir las demandas por parte de la población económicamente activa, que entre 1999-2000 ascendió a un 52.1%³⁸. Esto nos permite en primer lugar, definir que dentro del patrón migratorio hondureño el desempleo surge como una variable importante.

La migración hondureña presenta una fuerte tendencia hacia el sexo masculino, aunque poco a poco está cobrando importancia en el sector femenino; actualmente un 62% de los emigrantes son hombres y un 38% mujeres³⁹. Entre los factores que pueden explicar la masculinidad de los migrantes es el mercado laboral en los países de destino. El sector laboral se caracteriza por las actividades agrícolas, con intensas jornadas de trabajo; situación que favorece a los hombres jóvenes. Sin embargo, la apertura de la oferta laboral en el sector de servicios ha favorecido la actual expansión de la ola

³⁸ La Población Económicamente Activa de Honduras (PEA) tiende a ser predominantemente rural y masculina, la misma incluye a hondureños desde los 10 años. CEPAL-SERIE Seminarios y Conferencias. Informes Nacionales Sobre Migración Internacional en países de Centroamérica. Honduras. Pág. 166

³⁹ PNUD. Emigración y ciudadanía social: del éxodo a la potenciación de la ciudadanía social. Capítulo 6. Informe de Desarrollo Humano. Honduras 2006. Pág. 156

migratoria femenina.

En cuanto a los rangos de edades, es posible encontrar una modificación en la tendencia de los últimos años. Los primeros migrantes hondureños en su mayoría eran adultos, jefes de familia y proveedores; actualmente, los jóvenes están constituyendo el principal grupo de migrantes hondureños. El 60% de los migrantes son hijos y oscilan entre los 20 y 34 años. Esta puede estar condicionada por los altos niveles de desempleo, si destacamos que son los jóvenes entre los 15 y los 29 años, los que principales afectados. Dado que en un 57%⁴⁰ los migrantes tienen un nivel de escolaridad de seis años, su estado físico se constituye en su principal herramienta de trabajo en el mercado laboral estadounidense.

A fin de puntualizar, podemos definir al migrante hondureño⁴¹ como: jóvenes entre los 20 y 34 años, hombres y mujeres –aunque con una importante tendencia masculina- con un rol de hijos dentro de la estructura familiar; originarios principalmente de las zonas urbanas, con una significativa representación rural; con niveles de escolaridad bajos, por lo tanto enmarcados dentro de la mano de obra no calificada.

3.2.4 Principales zonas receptoras en Honduras

La decisión de migrar se ve condicionada por diferentes factores, uno de éstos es la existencia de redes que ofrezcan al potencial migrante la garantía de poder insertarse en la sociedad receptora tanto laboral como socialmente, además de ofrecer apoyo en cuanto a los costos y riesgos de la partida.

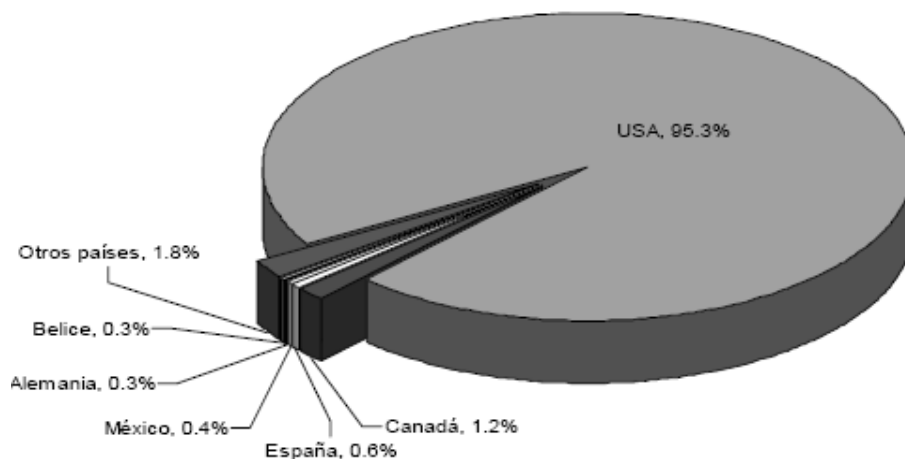
No se cuenta con datos exactos sobre la cantidad de migrantes hondureños establecidos en este país, debido principalmente a la gran tendencia de migración indocumentada. Sin embargo en virtud de los ingresos de remesas, la cantidad de deportaciones, la cantidad de hondureños amparados para el Estatus de Protección

⁴⁰ IBIDEM

⁴¹ Es importante hacer énfasis en que el perfil abordado hace referencia directa con el migrante hondureño indocumentado. Si bien es cierto existe entre los hondureños los movimientos migratorios de carácter legal, las cada vez más estrictas regulaciones migratorias en los países de destino han incidido en que la tendencia migratoria indocumentada adquiera mayores niveles y por lo tanto sea en este patrón migratorio donde descansen los objetivos de estudio.

Temporal (TPS), entre otros factores; se estima que alrededor de 1 millón de hondureños viven fuera del país; de los cuales el 95.3% se han establecido en Estados Unidos, convirtiéndose así en el país receptor por excelencia.

Gráfico No. 5.- Principales destinos de los hondureños en el extranjero



Fuente: Banco Central de Honduras. Informe sobre Remesas familiares enviadas por hondureños residentes en el exterior y gastos efectuados en el país durante sus visitas, Febrero 2007. Pág 9.

Los datos muestran que el destino principal para los hondureños sigue siendo Estados Unidos. El 34% de la población total de hondureños en ese país se ubica en tres ciudades: Los Ángeles con un 14%, Miami con un 11% y Nueva York con un 9%⁴².

Pese a que el flujo migratorio de hondureños hacia Estados Unidos sigue en aumento, principalmente a partir del año 2001⁴³, las migraciones hondureñas reconocen una nueva ruta, España. Actualmente, en España habita la más grande colonia hondureña en Europa. Según datos de la embajada de Honduras en ese país, para el año 2005 la población total de hondureños ascendía a 15 mil⁴⁴.

Durante los primeros años de la migración hondureña hacia este país las políticas migratorias tendían a favorecer a los hondureños. La concesión de permisos de trabajo facilitaba sus condiciones de inserción social y laboral en España. Actualmente las

⁴² PNUD. Emigración y ciudadanía social: del éxodo a la potenciación de la ciudadanía social. Capítulo 6. Informe de Desarrollo Humano. Honduras 2006. Pág. 151

⁴³ Como consecuencia inmediata de las rigurosas medidas migratorias asumidas por los norteamericanos luego de los atentados del 11 de septiembre.

⁴⁴ El Heraldo. www.elheraldo.hn Honduras, 6 de enero de 2007

políticas migratorias de Madrid aumentan los obstáculos para la estancia y trabajo en aquel país.

Sin embargo, la dinámica de crecimiento de la diáspora hondureña en España, al igual que en Estados Unidos, ha permitido la conformación de importantes redes de hondureños que hoy son un factor clave para que el flujo migratorio hacia este país siga en crecimiento. El mercado laboral en España presenta ciertas similitudes con el norteamericano en cuanto al área de servicios se refiere; sin embargo, en este país no es el sector agrícola sino el de la construcción el que acapara mayor número de hondureños, generando así una fuente de remesas que para el año del 2005 representaba unos 540 mil Euros anuales⁴⁵.

3.3 Migración hacia Estados Unidos, el caso de El Progreso, Yoro

“...Vengo de un pueblo pequeño que el nombre le queda grande: El Progreso. Por aquel pueblo antes pasaba un tren que con gran alborozo enseñaba por sus ventanas las caras de trabajadores y trabajadoras que tenían los brazos anchos y generosos como las hojas verdes del platanal. Ahora por los rieles de aquel tren sólo se deslizan el polvo y alguno que otro desvencijado y percutido vagón...”

Carlos Mario Castro

La ciudad de El Progreso fue fundada en el año de 1892, como parte de la estrategia de población de la zona norte del país para la implementación y desarrollo de las plantaciones bananeras⁴⁶. Hasta entonces, esta parte del país era considerada como una región inhóspita, y fue la presencia de estas compañías la que generó un importante flujo migratorio tanto interdepartamental como internacional. Dentro de este contexto,

⁴⁵ IBIDEM

⁴⁶ El ingreso de las compañías bananeras de capital norteamericano se produjo particularmente en la zona norte de Honduras. Para entonces esta zona se caracterizaba por ser un terreno amplio e inhóspito, con un bajo índice de población. El auge de los campos bananeros implantados en la zona produjo altos índices migratorios tanto de hondureños desde varios rincones del país como también de otros países de la región centroamericana y del Caribe. Generando así el surgimiento de un gran número de nuevas poblaciones en la zona costera de Honduras, un nuevo tipo de sociedad sincrética enmarcada en un *pedazo de Estados Unidos; el Progreso una de ellas*.

Ver, Barahona, Marvin. Honduras en el Siglo XX una síntesis histórica. Guaymuras. Honduras, 2005.

El Progreso presenta dos particularidades a destacar. La primera es su población, que en su mayoría presenta características y prácticas culturales heterogéneas, sin un antecedente netamente histórico-cultural sobre el que se fundamente su vida social. La segunda es la presencia de las compañías bananeras dentro de la zona, constituyéndose las mismas como las principales fuentes de empleo de sus pobladores.

Actualmente la ciudad de El Progreso, conocida entre sus pobladores como "La Perla del Ulúa", es una ciudad media con alrededor de 90 mil habitantes distribuidos en aproximadamente 100 barrios⁴⁷. Un gran porcentaje de estos barrios presentan características semi rurales dentro del marco geográfico urbano, situación condicionada por el limitado acceso de sus pobladores a los servicios públicos y la poca infraestructura, así como también por el tradicionalismo que predomina en las relaciones sociales y prácticas locales.

3.3.1 Evolución del flujo migratorio en El Progreso

Migración Post- Mitch

El paso del río Ulúa por la ciudad de El Progreso, sumado a la fertilidad a las tierras, provoca durante la época de lluvia grandes inundaciones, generando pérdidas materiales y humanas, principalmente en aquellas comunidades marginales que por sus escasos recursos e infraestructura, tienden a ser los principales afectados, de aquí que, El Progreso, se haya convertido en una de las ciudades más afectadas por el paso del huracán Mitch. El cierre de las compañías bananeras obligó a vivir en el desempleo a miles de progreseños, convirtiéndose esto en la principal causa para que hoy esta ciudad, ubicada en el departamento de Yoro, figure como una de las zonas con mayores niveles de migración del país.

⁴⁷ Enciclopedia multimedia Honduras Nuestro País. Honduras, 2000

Tabla No.4.- Cifras de migración en la zona norte hondureña

Departamentos	Total emigrantes
Zona Norte	43.60%
Atlántida	4,040
Colón	3,136
Cortés	9,500
Islas de la Bahía	151
Gracias a Dios	35
Yoro	5,420

Fuente: Centro de Documentación de Honduras (CEDOH). Honduras: Migración, Política y Seguridad. 2005. Pág. 50

La vulnerabilidad de esta zona a los fenómenos naturales, contribuye entre otros factores, a determinar la condición de la misma como plataforma de expulsión de sus pobladores.

Los migrantes

Los altos costos derivados de la práctica migratoria⁴⁸ tienden a convertirla en algo inalcanzable para quienes pertenecen a los sectores más pobres de las sociedades. Sin embargo, en Honduras, particularmente en la zona en estudio, la migración se ha convertido en una práctica que atañe también a los pobladores de un estrato social bajo, lo cual evidencia el potencial de las redes migratorias existentes.

Determinar las circunstancias del inicio migratorio en El Progreso resulta difícil por la falta de datos estadísticos certeros, pero es posible decir que las primeras movilizaciones estuvieron protagonizadas por hombres adultos, jefes del hogar y ex empleados de las grandes compañías agrícolas de la zona, sin más opción que emigrar para poder garantizar la supervivencia familiar.

Sin lugar a duda, muchos de estos migrantes eran progreseños de nivel socioeconómico bajo, sin mayor preparación o garantía laboral que les permitiera

⁴⁸ Las cantidades requeridas por los “coyotes” o “polleros”, para trasladar una persona que desea migrar desde Honduras a los Estados Unidos, oscilan entre 5 mil y 6 mil dólares.

acceder a otro rubro dentro del devastado mercado laboral de la zona y que por lo tanto vieron la emigración hacia Estados Unidos como la mejor opción.

El dinamismo del flujo migratorio hondureño ha ido alterando el perfil del migrante. Actualmente son los jóvenes los que, aún sin contar con una razón económica como fundamento, deciden emigrar en busca de nuevas y mejores condiciones de vida, apoyados por las ya desarrolladas redes migratorias.

3.3.2 Panorama de la relación transnacional, entre El Progreso y Estados Unidos

Su economía

La privilegiada posición geográfica de la ciudad del Progreso, la fertilidad de sus tierras y la intervención económica norteamericana desde su fundación, le han permitido ocupar en Honduras y Centroamérica una importante posición como centro comercial y productor agropecuario.

La presencia de capital norteamericano, ha sido un importante impulso en la economía de El Progreso desde su fundación. Las compañías bananeras en su inicio, y hoy las maquiladoras, han constituido la mayor parte de fuentes de empleo y del desarrollo económico de la ciudad.

Por lo tanto, no es de extrañar que a raíz de los altos índices migratorios hacia Estados Unidos, se haya sumado a la infraestructura familiar de esta localidad una marcada línea norteamericana. Es evidente el nacimiento de nuevas empresas y negocios que facilitan las prácticas de comunicación e interacción con aquel país y los miles de progreseños residentes en él.

De igual manera, en los últimos años han crecido negocios como los restaurantes de comidas rápidas, compañías remesadoras y los *café internet*, que reflejan la relación transnacional entre El Progreso y Estados Unidos. Respecto a las remesas, las mismas se han convertido en la principal fuente de ingresos para un importante sector de la población progreseña. Actualmente la zona norte del país, al ser la principal zona

expulsora, es la que recibe el mayor monto de remesas por familia. Un 31.3% del total de hogares receptores de remesas se ubican en la zona norte⁴⁹.

Otros aspectos

La dualidad que supone el transnacionalismo, descansa de igual manera en los medios que facilitan la comunicación transfronteras; de esta manera la telefonía fija o móvil, así como el internet, se constituyen en elementos fundamentales dentro de la dinámica transnacional. Por la carencia de infraestructura y servicios públicos que presentan gran parte de las zonas en El Progreso, la telefonía móvil y los café internet se han convertido en dos medios de comunicación con la diáspora hondureña.

Los negocios de llamadas por internet a Estados Unidos han crecido de manera significativa en la ciudad. Actualmente una computadora conectada a internet en una comunidad, se ha convertido en una importante pista a seguir al hablar de migración. Esto se ve claramente reflejado en el barrio Miller, uno de los campos en estudio, que pese a presentar importantes carencias de servicios públicos e infraestructura y a que su población no supera las 100 familias, posee un sitio que promueve las llamadas a Estados Unidos.

Los medios de comunicación masiva se han visto también en la necesidad de evolucionar en virtud de la nueva tendencia transnacional. El caso de la radio es fundamental para entender la forma en que la migración ha ido alterando las prácticas locales. La proliferación de radioemisoras bajo la línea musical regional mexicana, es una indicativo de cómo las tendencias, gustos y preferencias de la audiencia hondureña se han alterado por la dualidad que se vive en virtud de la migración. En el 2006 las radios con mayor audiencia en la zona norte del país cuentan con una programación total de música regional mexicana.

En virtud de la intensidad de los flujos migratorios dentro de El Progreso, la vida social en esta ciudad se ve condicionada por apropiación del cosmopolitismo

⁴⁹ Equipo de Reflexión, Investigación y Comunicación de la Compañía de Jesús en Honduras. (ERIC-SJ) El uso de las remesas y su impacto en las familias de la colonia Berlín del municipio de El Progreso en el departamento de Yoro, Honduras. Honduras, 2004. Pág. 11

norteamericano, y el tímido subdesarrollo y tradicionalismo propio de las ciudades hondureñas.

3.3.3 Panorama de los barrios en estudio

A continuación ofrecemos un panorama de la realidad, tanto social como económica de los barrios en estudio, presentando a grandes rasgos el impacto de la migración y del transnacionalismo en la modificación de las prácticas y formas de vida locales, que se detalla en el próximo capítulo con base al trabajo de campo desarrollado.

Los barrios en estudio se ubican en las zonas más vulnerables y frágiles de esta ciudad, los cuales son:

- Barrio Miller
- Barrio Nueva Suyapa
- Barrio Suazo
- Barrio Policarpo Paz

Los barrios y su infraestructura

Los barrios están caracterizados por un nivel socioeconómico bajo, todos en situación de vulnerabilidad y desventaja social. Los mismos cuentan, aunque no a un nivel deseable, con servicios básicos como agua, energía eléctrica, existencia de centros educativos y medios de transporte. El tipo de terreno, el clima, el nivel económico, así como la principal actividad de la zona, son algunos de los factores que tradicionalmente condicionaron el estilo arquitectónico característico de estos barrios, donde la madera, la manaca –hoja de palma africana-, el bloque y el zinc, eran los elementos básicos de construcción.

A raíz de la migración, las remesas se han convertido en el motor del cambio arquitectónico generando una forma particular de construcción con cierta tendencia norteamericana, donde sobresalen los colores brillantes, las rejas, los ventanales y grandes pasillos.

Los barrios y su economía

La economía está ligada al nivel de educación y actividad económica de sus pobladores. Según el PNUD⁵⁰, en los barrios estudiados las familias presentan un grado promedio de educación de 4.7 años de escolaridad. El trabajo en el campo, las maquiladores y oficios como sastrería, fontanería y mecánica, son las principales actividades económicas de la zona, las cuales generan un ingreso mensual menor de 3 mil Lempiras, (alrededor de USD \$150.00) por familia.

Los barrios y su vida social

Las relaciones sociales entre los pobladores de estas localidades se identifican tradicionalmente con la vida en comunidad, las relaciones interpersonales matizadas por vínculos de parentesco, una moral rígida y vertical, una actitud para el trabajo vinculada a su relación con el hábitat, las costumbres y el predominio de la estructura patriarcal.

Sin embargo, este sentido de comunidad ha comenzado a modificarse por la existencia de modos de vida mediatizados y por la influencia de la migración como motor de cambio.

Dentro de un barrio con características físicas y sociales de ‘ruralidad’, se está conformando ‘la urbanización’ provocada por el aumento de familias beneficiadas con las remesas y las prácticas de comunicación e interacción a nivel transnacional. Las relaciones sociales van ahora entretejiéndose entre esta dicotomía, caracterizada por la transitoriedad, la superficialidad en las relaciones interpersonales, el anonimato, el individualismo y la discriminación, acompañado de altos consumos mediáticos.

La estructura familiar, basada en un modelo patriarcal que supone el confinamiento de la mujer al ámbito doméstico y del hombre como proveedor fundamental, se ha visto de igual manera impactada por la migración.

⁵⁰ PNUD. Emigración y ciudadanía social: del éxodo a la potenciación de la ciudadanía social. Capítulo 6. Informe de Desarrollo Humano. Honduras 2006.

CAPÍTULO CUARTO

Cambios en la población de El Progreso a partir de las prácticas transnacionales de los migrantes. Un análisis cuantitativo y cualitativo

A continuación se presentan los análisis y conclusiones de las técnicas de investigación, tanto cuantitativas como cualitativas, aplicadas en El Progreso, Yoro. El fin de este trabajo de campo es determinar si es válido entender la migración internacional como factor de redefinición de prácticas locales.

4.1 Análisis cuantitativo de las prácticas transnacionales entre los pobladores de El Progreso

La técnica de la encuesta¹ fue desarrollada entre los pobladores de los barrios en estudio. La aplicación de esta técnica nos permitió cuantificar la dinámica de interacción transnacional en la que participan los progreseños y los hondureños en Estados Unidos.

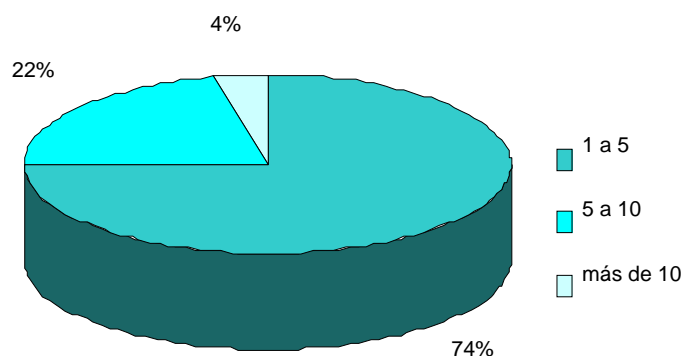
A partir de la aplicación de 200 encuestas a familias implicadas en flujos migratorios, se logró establecer los diferentes canales y formas que toman las prácticas transnacionales como procesos de interacción social, e identificar la forma en que las mismas están impactando y alterando las prácticas locales a través de la bifocalidad.

Sección I. Relación con el flujo migratorio

- Un 75%, de las familias encuestadas en los barrios cuentan con 1 a 5 familiares directos o indirectos en Estados Unidos, esto seguido por un porcentaje de 21.5% que tienen más de 5 parientes en aquel país.

¹ La selección de la muestra se determinó bajo la aplicación de la fórmula a través del sitio The Survey System, donde, para un universo conformado por 350 familias que cuentan con parientes en Estados Unidos dentro de los cuatro barrios estudiados se seleccionó una muestra de 200 familias con un margen de error del 4% y un intervalo de 5, aplicándose 50 encuestas por barrio. The Survey System, Sample size calculator. <http://www.surveysystem.com/sscalc.htm>

No. de familiares en EUA

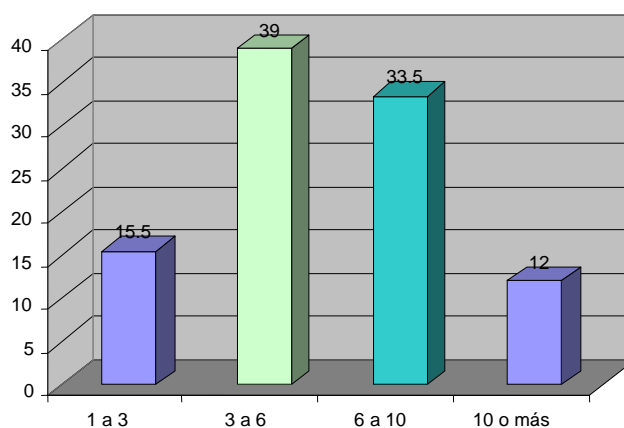


Fuente: producción propia. Estudio cuantitativo desarrollado en El Progreso, Yoro, Honduras. Diciembre, 2007

- La migración de los hondureños de los barrios estudiados, inicia desde hace más de 10 años. Sin embargo, es a partir de los últimos años del siglo pasado cuando el fenómeno migratorio cobra mayor relevancia.
- Un 39% de los encuestados expresaron contar con su pariente en Estados Unidos desde hace no más de seis años.

Las migraciones realizadas en los últimos tres años son mucho menos frecuentes, apenas alcanzan un 15.5%. Esto pudiera indicarnos que el flujo migratorio se ha reducido, o que bien las familias encuestadas, cuentan ya con una importante representación familiar en aquel país.

Tiempo de estancia en EUA



Fuente: producción propia. Estudio cuantitativo desarrollado en El Progreso, Yoro, Honduras. Diciembre, 2007

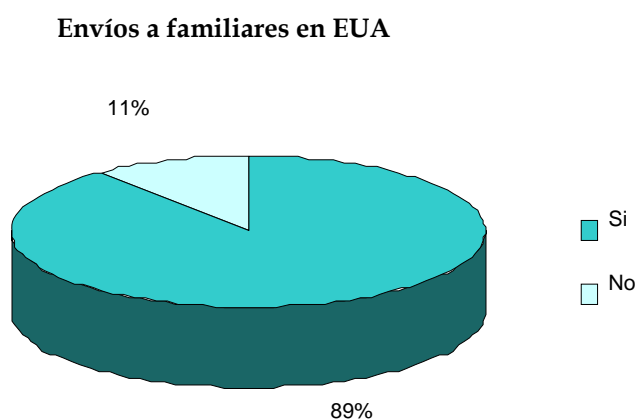
Según los datos arrojados por las encuestas, el fenómeno migratorio hondureño es relativamente reciente. Pese al poco tiempo de iniciado, cada familia en estudio cuenta con más de un familiar en aquel país, tal como lo indica el primer gráfico, en el que se evidencia el importante ritmo de crecimiento de la diáspora.

Si bien puede existir una relación de dependencia entre la cantidad de años de iniciado el flujo migratorio, con la conformación de redes, desarrollo de espacios y prácticas transnacionales; el dinamismo particular con que se ha desarrollado el flujo migratorio hondureño ha permitido que en un corto periodo de tiempo se establezcan las bases para permitir las actuales prácticas transnacionales y sus impactos en las comunidades locales.

Sección II. Relaciones transnacionales entre familiares

El Progreso – Estados Unidos

- En cuanto las prácticas transnacionales como estrategias de interacción entre los familiares, se advierte cómo desde el terruño las mismas tienden a ser un tanto débiles en cuanto a su forma y frecuencia. Sólo el 89% de los familiares encuestados realiza algún tipo de envíos hasta aquel país².

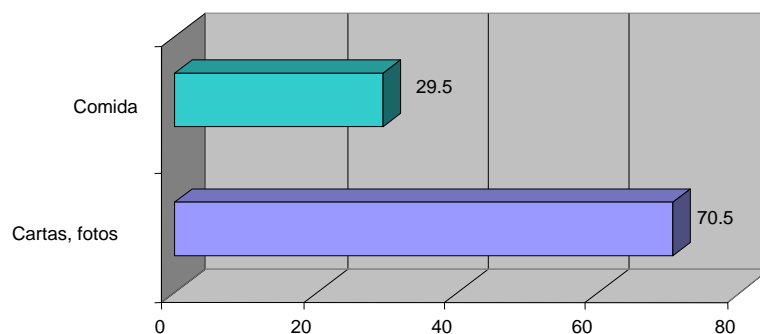


Fuente: producción propia. Estudio cuantitativo desarrollado en El Progreso, Yoro, Honduras. Diciembre, 2007

² Entenderemos como ‘envíos’ los paquetes o encargos con diversos contenidos, por lo general melancólicos, que los familiares en la comunidad de origen envían a su pariente migrante.

- Las cartas y fotografías con un 70.5%, son los principales envíos realizados por los hondureños a sus parientes en Estados Unidos. Seguidas por los productos alimenticios de carácter nostálgico³ que se ubican con un 29.5%, como el segundo producto más enviado.

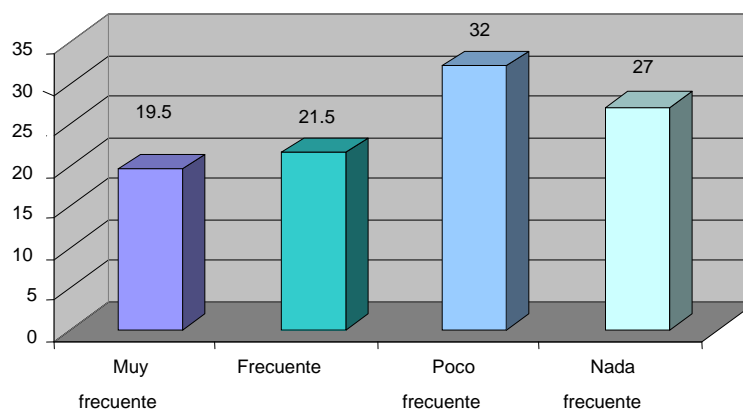
Tipo de envíos a EUA



Fuente: producción propia. Estudio cuantitativo desarrollado en El Progreso, Yoro, Honduras. Diciembre, 2007

- Sólo el 21.5% de las familias, mantiene esta práctica de una manera frecuente. En su gran mayoría, con un 32%, estos envíos tienden a ser poco frecuentes, seguidos por un 27% que tienden a ser nada frecuentes.

Frecuencia de envíos a EUA



Fuente: producción propia. Estudio cuantitativo desarrollado en El Progreso, Yoro, Honduras. Diciembre, 2007

Este tipo de prácticas transnacionales desde las comunidades de origen, se caracterizan en gran medida por el flujo de productos de valor simbólico para los

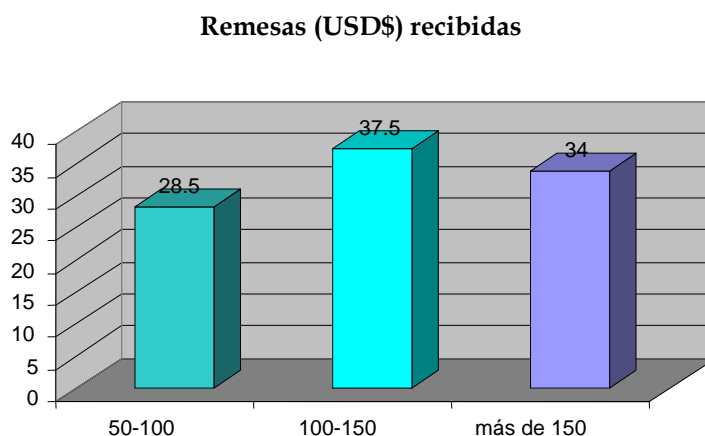
³ El término producto nostálgico hace referencia a la gama de productos básicamente alimenticios, que son añorados por los migrantes en los países de asentamiento. En el caso particular de Honduras, los productos lácteos, derivados del maíz, dulces, entre otros representan los productos nostálgicos actuales. El desarrollo de pequeñas y medianas empresas que permitan la producción y exportación de productos nostálgicos para satisfacer al mercado de hondureños en el extranjero se constituye en una importante fuente para la inversión de remesas y la procuración del desarrollo comunitario.

migrantes. El sentimiento de nostalgia y afectividad que se comunica a través del envío de cartas, fotografías y alimentos, es un lazo que mantiene presente la comunidad de origen y sus prácticas entre los migrantes.

Pese a que las mismas constituyen un importante aspecto para el mantenimiento de los vínculos transnacionales, este tipo de prácticas son débiles e inconstantes. Esta debilidad en los flujos de intercambios desde las comunidades de origen hacia Estados Unidos, es una muestra de los impactos de la migración en la orientación de la vida de las familias. Tal como lo plantea la bifocalidad, a medida que la familia comienza a desligarse de su realidad local- prácticas, productos, relaciones, tradiciones, etc.- la interacción con la sociedad receptora se intensifica.

Estados Unidos – El Progreso

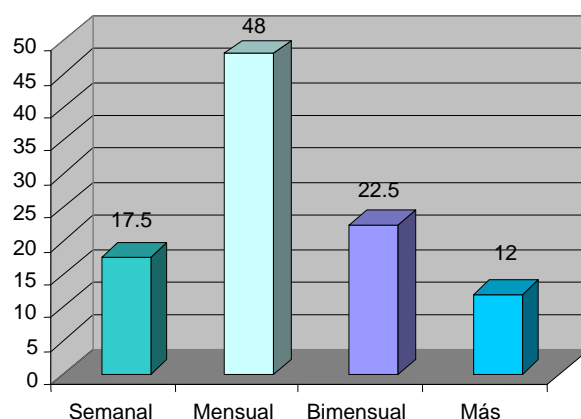
- En cuanto a las prácticas transnacionales desde Estados Unidos, podemos apreciar cómo en un 100%, las familias locales son beneficiadas por las mismas. La recepción de remesas varía en cantidad. Para un 37.5% de las familias encuestadas, el monto de la remesa oscila entre los 100 y los 150 dólares; seguidas, con un 34% de familias que reciben más de 150 dólares.



Fuente: producción propia. Estudio cuantitativo desarrollado en El Progreso, Yoro, Honduras. Diciembre, 2007

- Estas cantidades, que por lo general superan los 100 dólares, son recibidas con una frecuencia mensual en el 48% de los casos. Los otros tiempos de recepción que sobrepasan el mes o son menores a éste, presentan porcentajes relativamente bajos de 22.5% y 17.5% respectivamente.

Frecuencia de recepción de remesas

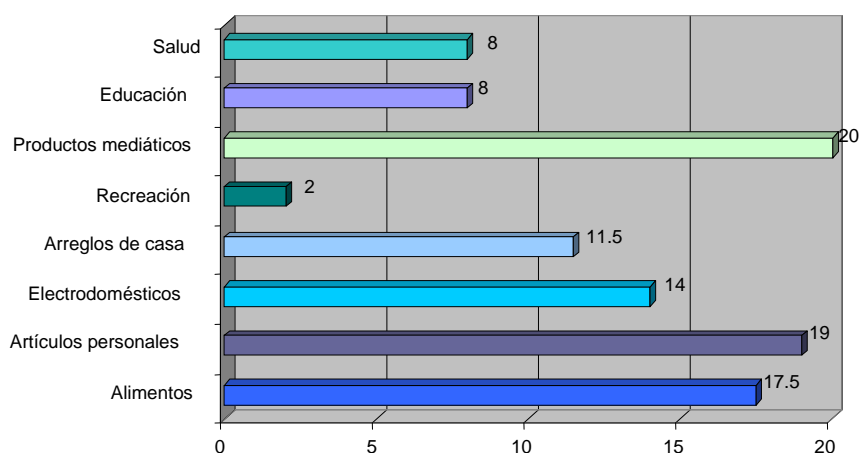


Fuente: producción propia. Estudio cuantitativo desarrollado en El Progreso, Yoro, Honduras. Diciembre, 2007

- Las remesas son en su mayoría dedicadas al consumo de bienes materiales. Según las encuestas, el 20% de las familias utiliza las remesas para el consumo de productos como celular, discos, películas, el pago de televisión por cable e internet, entre otros.
- Inmediatamente después se ubican los artículos personales, como ropa y otros accesorios, en un 19% de los casos. En un tercer lugar surge la alimentación, seguidos por la compra de equipos y aparatos electrodomésticos y las remesas destinadas al arreglo físico de las viviendas.

La educación, la salud y la recreación surgen con porcentajes significativamente bajos en relación con los anteriores. La educación y salud se equiparan con un 8%, mientras que la recreación se ubica en el último lugar de consumo con un 2%.

Consumo de remesas



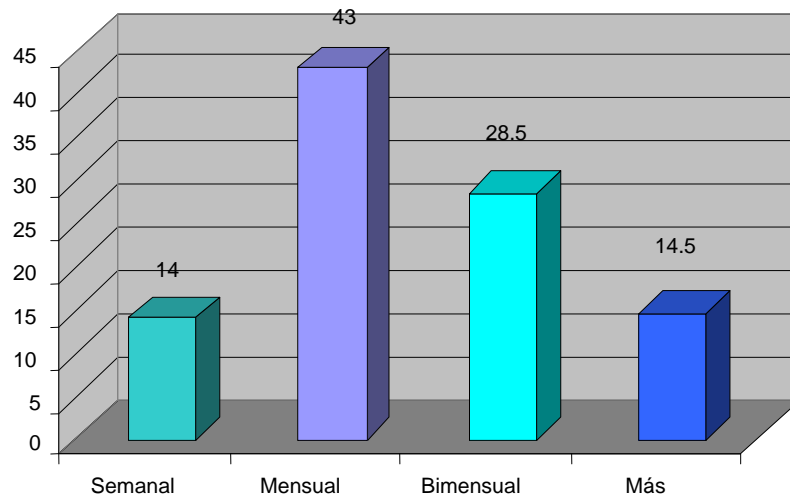
Fuente: producción propia. Estudio cuantitativo desarrollado en El Progreso, Yoro, Honduras. Diciembre, 2007

En el caso de las remesas, pese a que las mismas representan una cantidad módica si las concebimos como el principal ingreso de la mayor parte de las familias, su función dentro del gasto familiar está mucho más apegada hacia aspectos secundarios que a gastos básicos como la alimentación, la educación y la salud.

El hecho de que el aspecto educativo se presente como uno de los más bajos en el listado de inversión de las remesas, además de denotar la poca prioridad que se da al mismo por parte de estas familias, hace visible cómo para los hondureños - principalmente aquellos afectados por la migración- la formación académica está siendo sustituida por la emigración como un aspecto fundamental para el desarrollo sociocultural y el mejoramiento de la calidad de vida.

- Al igual que las remesas, la recepción de bienes materiales desde Estados Unidos es mayoritariamente de manera mensual en un 43% de los encuestados.

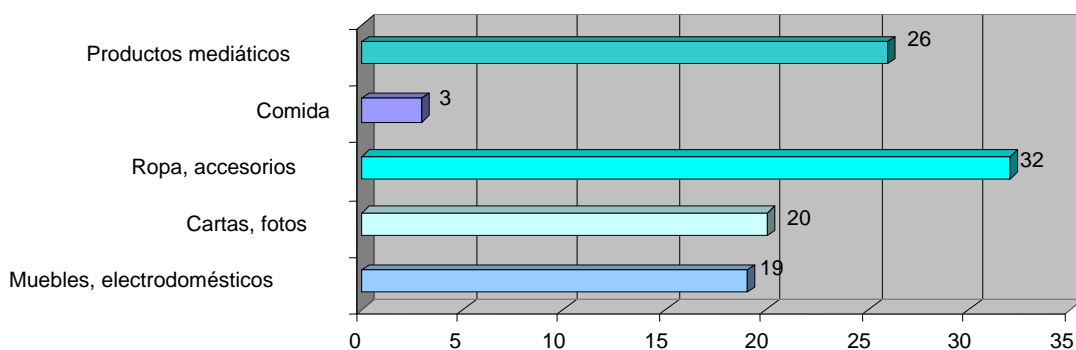
Frecuencia de recepción de bienes materiales



Fuente: producción propia. Estudio cuantitativo desarrollado en El Progreso, Yoro, Honduras. Diciembre, 2007

- La ropa y accesorios personales enviados desde Estados Unidos, representan para el 32% de las familias los principales productos recibidos. Los productos mediáticos⁴ con un 26%, son el segundo tipo de bienes materiales más recibidos. Aunque en menores porcentajes, este tipo de envíos materiales incluyen comida, cartas, fotos, electrodomésticos, etc.

Bienes materiales recibidos



Fuente: producción propia. Estudio cuantitativo desarrollado en El Progreso, Yoro, Honduras. Diciembre, 2007

Contrario al desarrollo de los intercambios realizados desde las comunidades de origen, las prácticas de los migrantes en Estados Unidos presentan una mayor frecuencia e intensidad. El flujo mensual de bienes materiales y de capital, a manera de remesas remitidas desde el norte, van convirtiéndose en una práctica natural. El

⁴ Entre los que se destacan películas, discos música, aparatos celulares, etc.

migrante, además de la manutención de la familia a través de las remesas mensuales, realiza casi con la misma frecuencia el envío de artículos de consumo –como ropa, zapatos, productos mediáticos, etc.

En virtud de la constancia y de su papel dentro de la vida familiar, las remesas y los bienes materiales se constituyen en elementos de alto contenido simbólico que tienden a ir generando un importante impacto no sólo en el aspecto económico, sino también sociocultural de las comunidades.

A través de este tipo de prácticas, se evidencia cómo detrás de la intención de propiciar una mejor calidad de vida a los suyos, se intenta también recrear en las familias y comunidades de origen una nueva experiencia de vida basada en la migración. Experiencia, que estimula la tendencia a la bifocalidad por parte tanto de los migrantes, tratan de hacerse presente en la cotidianidad de las comunidades de origen como en las familias que en virtud de lo que reciben tienden a asumir una nueva realidad desapegada de su realidad local.

Sección III. Impactos en prácticas locales

- El cambio más relevante, según las respuestas de los encuestados, se da en los aspectos de la fisonomía de las comunidades en un 19.4%. La mejoría en aspectos de alimentación es el segundo cambio presentado entre los encuestados con 15.6%, seguido por la posición social con un 15%.

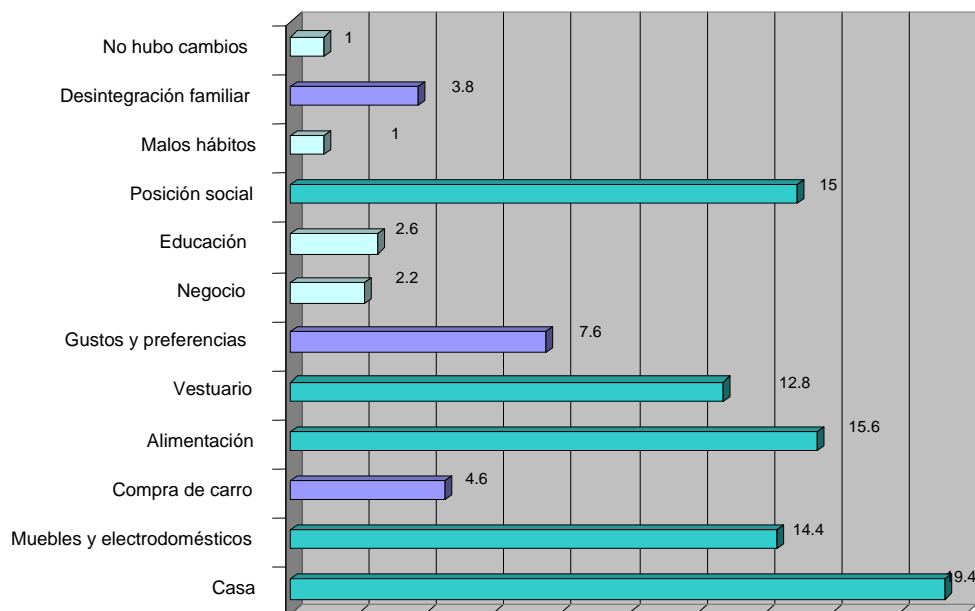
Surgen también otros aspectos de tipo material como el acceso a tecnología en aparatos, electrodomésticos y muebles para el hogar en un 14.4%; la apariencia física, vestuario y accesorios se ubica con un 12.8% y la percepción de las familias en que sus gustos se han visto modificados⁵ en un 7.6%.

Aspectos como la desintegración familiar surgió a manera de cambios en las familias con un 3.8%. Otros como el mejoramiento en la educación e inversión en negocios, se presentan como cambios muy esporádicos con porcentajes del

⁵ Principalmente en aspectos relacionados con la preferencia musical, televisión, alimentación y formas de recreación.

2.6% y 2% respectivamente únicamente por sobre la adquisición de malos hábitos por alguno de los miembros de la familia y la falta de cambios.

Principales cambios percibidos



Fuente: producción propia. Estudio cuantitativo desarrollado en El Progreso, Yoro, Honduras. Diciembre, 2007

La migración es concebida en su gran mayoría como un fenómeno positivo percepción que podría estar basada en los impactos de la misma en la vida económica y sociocultural de las familias.

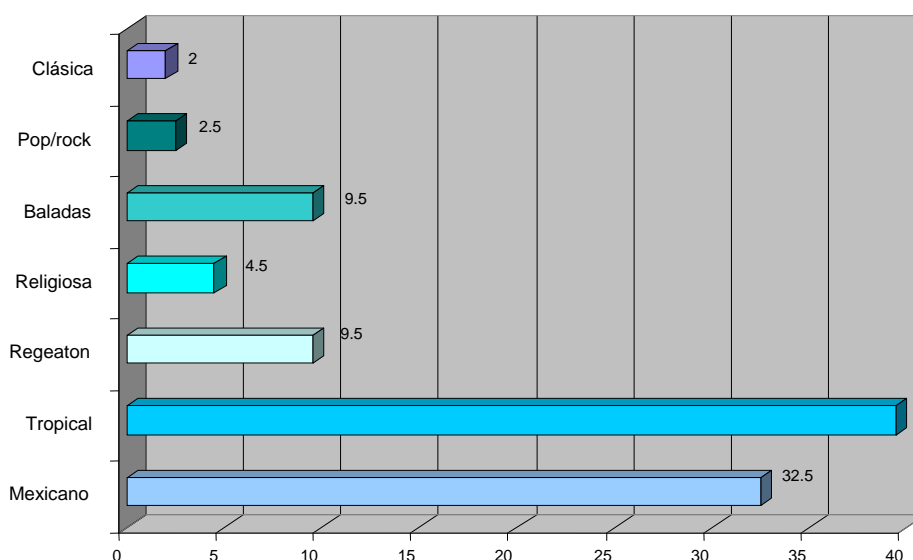
Estos impactos, desde el enfoque particular de las familias encuestadas, están en su mayoría enmarcados en aspectos directamente relacionados con el consumo, la imagen y la distinción social, en virtud de la alteración de las prácticas locales de consumo y demandas, ligadas a la recepción de remesas.

Pese a suponer la desintegración familiar, este aspecto es muy poco relevante dentro los cambios experimentados por las familias. Las posibilidades de un mejoramiento en la calidad de vida y la intensidad de las prácticas transnacionales incluyen la incidencia, fortalecimiento e interacción del ausente en la vida cotidiana de las familias.

La educación y la inversión en un negocio surgen nuevamente como aspectos irrelevantes, constatando así que entre estas comunidades, la emigración es el principal proyecto de vida de la mayoría de estos hondureños. Otros de los impactos percibidos es el cambio de los medios de comunicación local, tanto en aspectos de programación y contenidos, como en las formas de consumo y niveles de audiencias. Según el instrumento, el 63% de los encuestados presenta una alta preferencia hacia la radio, en comparación con el 37% que prefiere la televisión.

Es importante hacer énfasis que los géneros musicales⁶ preferidos entre las familias encuestadas, son el Tropical en un 40%, seguido por la música Regional Mexicana en un 32.5%.

Preferencias en género musical



Fuente: producción propia. Estudio cuantitativo desarrollado en El Progreso, Yoro, Honduras. Diciembre, 2007

Si bien la televisión ha sido uno de los medios de comunicación con grandes niveles de consumo, la radio se ha ido convirtiendo en el medio con mayor preferencia entre los sujetos del estudio. Los altos índices migratorios, el desarrollo de las nuevas tecnologías de información y comunicación, así como también el flujo de bienes materiales y la tendencia bifocalidad de las familias receptoras, han sido factores

⁶ Con el fin de procurar un mejor análisis en cuanto a los géneros musicales, se desarrollaron diferentes categorías en torno a las respuestas de los encuestados en esta pregunta. Las categorías establecidas son las siguientes:

Música Tropical, en la que se incluyen los géneros como merengue, bachata, salsa, punta, cumbia.

Música Mexicana, contiene géneros como banda, rancheras, corridos, pasito duranguense, quebradita.

importantes en la actual proliferación de radioemisoras con una marcada tendencia hacia la música regional mexicana⁷.

Este género ahora convive en los gustos de las audiencias junto a las radioemisoras de línea tropical. Aunque tradicionalmente la música tropical se ha mantenido dentro del gusto popular hondureño, principalmente entre los habitantes de la zona norte del país, la tendencia de las audiencias hacia la música Regional Mexicana ha tomado gran relevancia –especialmente durante la última década.

4.2 Análisis cualitativo del impacto de las prácticas transnacionales entre los pobladores de El Progreso

La metodología de la investigación cualitativa se hizo a través de las técnicas de entrevistas y observación participativa debido a su flexibilidad. Aplicar esta metodología nos permitió descubrir la forma en que la dinámica transnacional en la que están inmersas las familias en las comunidades de origen, está siendo un factor fundamental en la redefinición de las prácticas locales.

La recolección de los datos presentados en este primer apartado se realizó a través de dos métodos cualitativos: la observación participante y entrevistas semiestructurada que procedemos a detallar.

4.2.1 La observación participante

Con el fin de obtener una mayor comprensión de los estilos de vida y las prácticas que dominan en los barrios estudiados, se desarrolló esta técnica a lo largo del mes de diciembre de 2006. Para el desarrollo de la misma se plantearon algunos índices en relación al problema de investigación, que sirvieran de guía al momento de la recolección, incorporación e interpretación de los hallazgos. La pregunta base de la observación fue:

⁷ Que si bien es cierto no podríamos catalogarla como un género musical propio de los flujos migratorios de latinoamericanos hacia Estados Unidos, sin lugar a duda su popularidad entre los hispanos en aquel país, así como gran parte de su temática en torno al tema migratorio, constituyen una relación importante entre este género musical y los sujetos migrantes.

¿Qué cambios se perciben en los barrios a raíz del auge del proceso migratorios de sus habitantes?

1. Zonas comerciales

La ciudad se ha visto influenciada por el dinamismo de la experiencia transnacional en la que se ven insertos sus pobladores. El desarrollo económico de la zona, en razón de la recepción de remesas, ha impulsado la proliferación de empresas y comercios directa e indirectamente relacionados con el fenómeno migratorio. Los café internet, la expansión de compañías de comidas rápidas, los bancos, remesadoras, empresas de muebles y artículos del hogar hacen evidente cómo la ciudad está siendo impactada por las migraciones.

Imagen No. 1



Fuente: producción propia. Avenida principal y centro de la ciudad; barrio Miller. El Progreso, Yoro, Honduras. Dic. 2006

2. *Arquitectura. Casa con familiar migrante, Casa sin familiar migrante*

Las construcciones tradicionales, además de denotar un nivel socioeconómico, simbolizaban un estilo propio de la zona.

Imagen No. 2



Fuente: producción propia. Fachada de casas de familias no receptoras de remesas. Barrios Nueva Suyapa, Suazo; El Progreso, Yoro, Honduras. Dic. 2007

Actualmente, las remesas impulsan la remodelación de las casas a partir de un nuevo estilo que comienza a ser símbolo de la migración. La fisionomía de los barrios se ve alterada en gran medida por este tipo de construcciones, indicativas, también de un nuevo status social.

Imagen No.3



Fuente: producción propia. Fachada de casas de familias receptoras de remesas. Barrios Miller, Nueva Suyapa; El Progreso, Yoro, Honduras. Dic. 2007

Al igual que las fachadas, los espacios interiores de las viviendas se han reformado. La migración, al posibilitar mayores ingresos, impulsa y altera los hábitos,

demandas y niveles de consumo. Las prácticas de consumo, que tradicionalmente respondían a la situación sociocultural y económica de la población, están dejándose atrás por la posibilidad de acceder a nuevos bienes materiales, producto de la experiencia transnacional.

Imagen No. 4



Fuente: producción propia. Interior casas de familias receptoras de remesas. Barrio Miller y Suazo. El Progreso, Yoro, Honduras; Dic. 2007

Contrario a la situación anterior, las casas que no cuentan con familiar migrante tienden a permanecer con instalaciones y equipos rudimentarios. Los márgenes de diferenciación tienden a ser significativos.

Imagen No. 5



Fuente: producción propia. Interior casas familias no receptoras de remesas. Barrio Nueva Suyapa y Miller. El Progreso, Yoro, Honduras; Dic. 2007

3. *Medios de transporte. De la bicicleta a la camioneta*

Dadas las cortas distancias en el campo, la bicicleta era el medio de transporte tradicional en la zona norte del país. Actualmente, comienza a percibirse cómo la camioneta o carro “paila”, como se conoce comúnmente en Honduras, se está convirtiendo en un producto más de las migraciones.

Imagen No. 6



Fuente: producción propia. Barrio Miller. El Progreso, Yoro, Honduras; Dic. 2007

4. *Vestimenta, Moda importada*

No está por demás destacar que la condición socioeconómica de estos barrios, previo los flujos migratorios, era a nivel general, muy baja. Esta situación de pobreza sigue caracterizando al sector que no participa de la dinámica migratoria. De esta manera, la vestimenta se convierte en un factor más de diferenciación.

Imagen No. 7



Fuente: producción propia. Niños no receptores de remesas, barrio Nueva Suyapa; niñas receptoras de remesas, barrio Miller. El Progreso, Yoro, Honduras; Dic. 2007

Quienes participan de relaciones transnacionales reciben, además de dinero, artículos, ropa y accesorios, acciones que además de un beneficio familiar tienden a potenciar la experiencia bifocal.

Imagen No. 8



Fuente: producción propia. Ropa recibida desde Estados Unidos, barrio Suazo. El Progreso, Yoro, Honduras; Dic. 2007

5. *Sustitución de valores. La percepción de éxito*

Las fotografías familiares ubicadas en la sala, símbolo de orgullo familiar, se ha visto también alteradas por el fenómeno de la migración. Tradicionalmente figuraban los logros académicos de los hijos a partir de la migración, las que predominan son las fotografías de los parientes en su nueva sociedad.

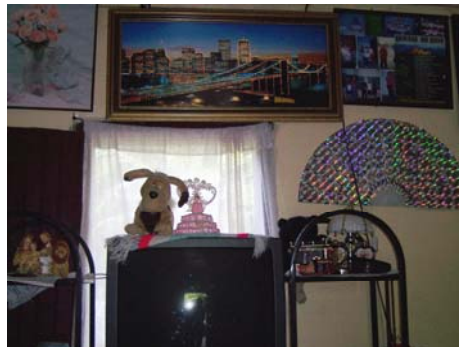
Imagen No. 9



Fuente: producción propia. El Progreso, Yoro, Honduras; Dic. 2007

La percepción de éxito generadora de orgullo familiar, pasó de lo académico al sueño americano. La ubicación de fotografías, imágenes, banderas y otros artículos norteamericanos decorativos, son un elemento simbólico dentro de las casas de las familias con migrantes. A través de los mismos, buscan hacer alusión a su realidad de vida bifocal, experimentar el norte dentro del sur.

Imagen No. 10



Fuente: producción propia. El Progreso, Yoro, Honduras; Dic. 2007

Sin duda las relaciones de interacción transnacional, generadas entre El Progreso y Estados Unidos a partir de la migración, han tenido un fuerte impacto en la vida social de los progreseños. La alteración de las prácticas, a través de la sustitución de símbolos tradicionales, por nuevos símbolos generados a partir de la migración, son factores que suponen márgenes de diferenciación y contraste entre los habitantes de los barrios.

Hasta ahora, la marca de la migración se percibe en ciertos aspectos que se han visto significativamente alterados por esta dinámica, tales como:

- Ambiente social y económico transnacional, a través de la proliferación de empresas y negocios alimenticios, de tecnología, bienes y servicios que favorecen al transnacionalismo.
- Práctica de consumo diferentes y con una marcada tendencia hacia la tecnología, artículos importados y ostentosos
- Fisionomía de los barrios
- Imagen y apariencia física de los pobladores
- Sustitución de valores tradicionales

4.2.2 Entrevistas Semiestructuradas

Como parte del proceso de recolección de datos, se desarrolló una serie de entrevistas semiestructuradas. El contenido de estas entrevistas estaba parcialmente predeterminado por guiones; sin embargo, su aplicación permitió un espacio para la libre narración de los entrevistados. Su aplicación nos permitió contextualizar a cada entrevistado, considerando su propia experiencia, su papel dentro del barrio y su perspectiva individual del fenómeno en estudio. Las entrevistas se realizaron a los siguientes grupos:

- **Dirigentes del Patronato.** Cada barrio esta organizado por patronatos, los mismos se encargan de representar a la comunidad ante las autoridades municipales, además de organizar las dinámicas y relaciones de los vecinos en cuanto a aspectos de infraestructura, acceso a servicios públicos, seguridad, etc. Por su contacto con los vecinos y por el conocimiento del barrio en general, se elaboró la entrevista a los dirigentes de cada barrio en estudio.
 - José Ortiz, 60 años. Presidente del patronato barrio Miller **(PB1)**
 - Fredelinda Velásquez, 44 años. Fiscal del patronato barrio Suyapa **(PB2)**
 - Rafael García, 56 años. Presidente del patronato barrio Policarpo Paz **(PB3)**
 - Luis Armando Espinal, 46 años. Tesorero del patronato barrio Suazo **(PB4)**

- **Familias con parientes migrantes.** Se realizó la entrevista a un total de cinco familias que cuentan con algún pariente en Estados Unidos, con el fin de conocer cómo se han modificado sus prácticas y estilo de vida a raíz de la constante interacción que mantienen transfronterizas desde la partida de su familiar.
 - Nora Elizabeth Pineda, 36 años. Barrio Policarpo Paz (**FR1**)
 - Nelsy Delgado, 43 años. Barrio Nueva Suyapa (**FR2**)
 - Juan Alberto Camacho, 52 años. Barrio Miller (**FR3**)
 - Elvia Hernández, 74 años. Barrio Suazo(**FR4**)

- **Familias sin parientes migrantes.** De igual manera se contó con la percepción de aquellas familias que no tienen ninguna relación con el tema de la migración, con un total de cinco entrevistas. La información proporcionada permitirá definir aún más la relación '*migración – redefinición de prácticas locales*'. Dado que al no estar implicados en flujos migratorios, los mismos no mantienen relaciones de interacción hacia aquel país.

Esta falta de prácticas comunicativas de nivel transnacional, será pieza clave al momento de adjudicarle a los flujos migratorios el impacto en la redefinición de prácticas locales dentro de estas comunidades.

- José Antonio Enríquez, 48 años. Barrio Miller (**FNR1**)
 - Alba Luz Montes, 38 años. Barrio Nueva Suyapa (**FNR2**)
 - Juana Romero, 42 años. Barrio Policarpo Paz (**FNR3**)
 - Ligia Espinal, 48 años. Barrio Suazo (**FNR4**)
-
- **Migrantes retornados.** Un cuarto grupo, son aquellos habitantes del barrio que han vivido la experiencia de la migración hacia Estados Unidos. Estas cuatro entrevistas proporcionan información fundamental sobre la interacción y el desarrollo de la vida cotidiana del hondureño en Estados Unidos, así como también el nivel de las prácticas transnacionales desarrolladas como canales de interacción con sus parientes en Honduras.
 - Miguel Cortés, 56 años. Barrio Miller (**MR1**)

- Yolanda Andrade, 53 años. Barrio Nueva Suyapa (MR2)
 - Silvia Ramírez, 58 años. Barrio Suazo (MR3)
 - Oscar Cruz, 56 años. Barrio Policarpo Paz (MR4)
- **Principales radio de la zona.** Estas entrevistas fueron aplicadas a los productores y/o locutores de tres de las radios con mayor audiencia en la zona estudiada⁸, Radio Musiquera, Radio Activa y Radio Conga. Con las mismas, buscábamos entender el impacto de estas relaciones transnacionales en los medios, y así entender el papel de los medios de comunicación como potenciadores de estas transformaciones.
 - José Miguel Portillo, Productor radio Activa (ER1)
 - Gerardo Rivera, Productor radio Conga (ER2)
 - Joel Sabillón, Director de programación radio Musiquera (ER3)

Análisis de entrevistas

Relación migración internacional y redefinición de prácticas locales

- *Desde el enfoque de los Patronatos de los Barrios (PB)*

Un antes y un después. Las prácticas locales, las relaciones y la vida social, las construcciones, el alimento, los medios de transporte y comunicación, entre otros, se configuraron desde sus inicios en torno a los aspectos climáticos, las fuentes de empleo, el nivel socioeconómico, la falta de infraestructura y el poco acceso a servicios públicos; *“el trabajo dejaba pocos ingresos todos teníamos el mismo nivel de vida, éramos muy unidos”* PB1

Sin embargo, a partir de la migración se han generado una serie de cambios en estos grupos, *“poco a poco ha ido cambiando gracias a que algunos tienen familia en Estados Unidos...”* PB3. Estos cambios están

⁸ Basada en la última entrega de los premios ‘Xtra’ de Honduras en Diciembre de 2006, evento anual dedicado a la premiación de los mejores programas, medios, artistas y otras figuras del espectáculo hondureño.

principalmente relacionados con los mayores ingresos económicos que la migración provee. De esta manera se han incrementado los índices de desarrollo y modernidad en estos barrios, donde las “...casuchitas de madera, manaca; poco a poco se han ido haciendo de concreto. Servicios públicos no tenía nada, ahora tenemos luz, teléfono, televisores, unos mejores que otros pero ya casi todas las casas tienen sus equipitos.” PB2

La catapulta: El Mitch. La pobreza es el principal factor que provoca la emigración entre los habitantes de esta zona. El paso del *Mitch* acrecentó los índices de pobreza en El Progreso, a raíz de las pérdidas materiales y de la mayor parte de las fuentes de empleo. Con el paso del *Mitch*, “no quedo nada se fue la compañía. El trabajo era duro, la gente empezó a irse y no ha parado” PB1.

Actualmente el desempleo se mantiene como una de las causas de migración en la zona, sin embargo no es la única. La relación migración-desarrollo generada en el imaginario de los progreseños se ha convertido en un motivo importante de expulsión, así lo comentan, “Aquí ya no hay trabajo, ven que los que están en Estados Unidos mandan dinero a sus familiares piensan que esa es la única forma de solucionar sus problemas. Aquí todos quieren siempre tener lo del otro.” PB4

Índices que actualmente mantienen una tendencia de emigración no documentada. “Es raro quien tenga papeles y visa por lo general se van de mojados.” PB1., durante los primeros años los principales migrantes fueron los adultos hombres. Hoy “se va de todo, la mayoría son jóvenes es bien raro los que no se quieren ir, acá no estudian y con el trabajo acá no pueden andar con lujos” PB2. Es así como los jóvenes –hombres y mujeres– desde los dieciséis años son ahora los principales migrantes.

Interacción transformadora. Las remesas⁹ generadas por la migración, son las principales causas de los cambios en estos grupos sociales. Las remesas *“son vitales casi toda la gente vive de ellas”* PB3.

Actualmente juegan un importante papel dentro de las comunidades, ya que además de permitir un mejoramiento en la calidad de vida de los receptores, de forma indirecta permiten un mayor crecimiento en aspectos de comercio u otros oficios dentro de la comunidad. *“las remesas son el mayor ingreso para la comunidad gracias a ese dinero la comunidad esta progresando.”* PB4. Sin embargo, en virtud del desarrollo han generado también la redefinición de las prácticas locales de las comunidades.

La organización, estructura y relaciones sociales, las prácticas tradicionales, los gustos y preferencias de consumo y el consumo mediático, son algunos de los aspectos que se han visto modificados, según los entrevistados, a raíz de la migración.

La remesa y la dependencia. La remesa *“es lo que sostiene a la gente acá, es su sueldo mensual”* PB, a partir de esto, existe una gran dependencia de los receptores hacia las mismas. Los receptores en su gran mayoría no realizan ningún trabajo adicional para generar otros ingresos. Este beneficio de unos cuantos, tiende a provocar cada vez más contraste contra aquellos que viven de un salario en el país.

Un cambio de imagen en los barrios. Los aspectos físicos en los barrios se han ido modificando. Los estilos arquitectónicos principalmente de las casas se han convertido en la más importante seña o marca de la migración. *“las casas... las que tienen (familia) en Estados Unidos tienen mejor presentación, mientras que las que no siguen teniendo su casuchita pequeña. Sus formas de vida, sus casas y posibilidades cambian.”* PB2. Esto

⁹ Es necesario para una mejor comprensión de los impactos generados por las remesas, desligar a las mismas del aspecto netamente económico, ya hemos planteado que la comunicación desde la interacción se basa en múltiples canales, los dólares uno de ellos.

evidencia la orientación bifocal que está comenzando a regir la vida de las familias en torno al norte.

Impulsando la economía. El aumento en los ingresos permite mayor fluidez económica y por lo tanto la economía general de las comunidades se ha visto impulsada. Ligado a esto, se ha dado la generación de nuevos comercios, tiendas de abarrotes, café Internet, couriers, empresas de productos nostálgicos, etc. *“Hoy si hay crecimiento el dinero trae mayor consumo y mejores oportunidades en las ventas. Con la migración la comunidad ha crecido mucho, (...) el comercio ha crecido. Lo malo que para los que no se van, pues no hay nada.” PB4*

Viviendo del consumo. Uno de los principales cambios mencionados es la alteración en el nivel de los consumos, gustos y preferencias de los receptores de remesas. El actual patrón de consumo mantiene una tendencia hacia los productos importados.

Según los entrevistados, es una forma de asumir una realidad de vida, prácticas y bienes en virtud de la experiencia de la migración de sus familias. *“Se está perdiendo lo nuestro (...) creo que se van haciendo la idea de que ellos también están en los estados, quieren vivir y vestir como las fotos que les mandan” PB4.* Situación que se explica dentro de la experiencia bifocal, propia del transnacionalismo.

Los Beneficiados y los No beneficiados. *El dinero trae mejoras, las casas y construcciones de lujo mejoran el nivel, la gente se pierde, las relaciones cambian. Los jóvenes no piensan en mañana piensan en estrenar, tener, lucir.” PBI.*

Un importante impacto de las remesas como práctica transnacional, ha sido la modificación de las bases de la vida social de los grupos. El contraste social de las familias, de acuerdo a los mayores ingresos, ha posibilitado la bifocalidad y por tanto, las relaciones sociales tienden a desligarse cada vez más de su realidad local.

Ser migrante, ser un héroe. *“Cuando alguien vuelve lo idolatran es el gran ejemplo; el que viene bien catrín con su sombrero y su hebilla gringa...” PB1.* El migrante es visto como el ejemplo a seguir. La migración trae consigo un estilo de vida diferente e impregnado de elementos socioculturales y económicos externos, en virtud de la interacción y la bifocalidad.

De esta manera, los valores, ideales y perspectivas de vida se están condicionando y determinando a partir de las migraciones, afectando no sólo a los implicados directos, sino también a las comunidades en general.

La educación Vs. La migración. *“la educación siempre ha sido difícil antes era muy poco el acceso”,* debido principalmente a la falta de centros educativos cercanos, unido a los pocos ingresos de las familias.

Actualmente, pese a que el acceso a centros educativos ha mejorado, un importante sector de la población de los barrios en edad escolar no asiste a la misma. *Aquí ronda la gana de irse en vez de buscar prepararse, la mayor ilusión es irse a vivir allá. Los jóvenes ya no conocen nada del país ni de su cultura...” PB4*

Esto evidencia cómo la orientación de los propósitos está dirigida hacia Estados Unidos. El éxito que se encuentra implícito en los diversos canales y formas de las prácticas transnacionales se convierte en una meta a alcanzar. La educación deja de ser una prioridad y un camino para alcanzar un desarrollo socioeconómico.

- *Desde el enfoque de las Familias Receptoras (FR)*

Los Proveedores. Los sujetos migrantes por lo general tienden a cumplir un rol de hijos dentro de la estructura familiar. *“Mi hijo tiene 20 años, trabajaba cortando palma y ahora ya le doy gracias a el señor y a la Virgen de Guadalupe, que le permitió llegar allá” FR3.*

El ser migrante va determinando un papel de proveedor de la familia, papel que tradicionalmente correspondía a los padres. A partir de esto, se va generando una redefinición dentro de los roles familiares, aunque la jerarquía de poder tiende a mantenerse transfronteras, el padre sigue siendo padre.

Los Beneficiados. Los entrevistados casi en su totalidad confirmaron que no realizan ninguna actividad laboral. La remesa ha venido a sustituir en las familias receptoras el símbolo del salario percibido por el desempeño de un trabajo. “... *aquí todos vivimos de nuestros hijos allá.*” FR2.

La recepción de remesas es su única forma de manutención. “*Nuestros hijos allá trabajan para que uno no tenga que trabajar, están pendientes del dinero, de la comida, la casa, hasta de los caprichitos.*” FR1. Con la remesa se suple lo básico y hasta lo no tan básico en las familias. Esta dependencia que presenta la familia receptora hacia las remesas muestra, además de un claro desligue hacia la realidad y actividades locales, una relación familiar transfronteras que se mantiene y fortalece.

Flujos transnacionales de El Progreso a Estados Unidos. La mayor parte de los entrevistados no envían ningún tipo de encargos a sus parientes en Estados Unidos. Un par de casos comentan que en alguna ocasión enviaron productos alimenticios, que entran en la categoría de productos nostálgicos. “*una vez recién llegados a Estados Unidos me pidieron, rosquillas y tortillas de harina, ya nunca más volvieron a pedir*” FR2

Es importante destacar cómo la experiencia de una vida dual condiciona la forma en que se desarrollan las prácticas transnacionales. Del lado de Honduras, donde la bifocalidad va permitiendo una desarticulación de la realidad local, las prácticas hacia el norte tienden a ser menores; la dinámica transnacional depende en gran medida de las acciones de los migrantes.

Flujos transnacionales de Estados Unidos a Honduras. “...nos envían ropa, zapatos, adornos, cremas, hasta bocadillos, películas, música y como acá nos gusta todo eso y allá están mas adelantados pues nos mandan....” FR3.

Las remesas y bienes materiales enviados desde Estados Unidos, se constituyen en la práctica sobre la que descansa la relación transnacional entre estos grupos en estudio.

La condición de indocumentados que caracteriza a la mayor parte de la población de El Progreso en Estados Unidos, además del reciente inicio de flujos migratorios, han condicionado su forma de interactuar transnacionalmente, limitándola hasta ahora a una relación fundamentalmente familiar con base en las remesas y envíos materiales.

La intencionalidad de los sujetos migrantes, según se comenta en algunas entrevistas, es básicamente generar para sus familias comodidades económicas, físicas favorables. “... ahorita me mando un hijo una lavadora. Ellos siempre me dicen que quieren que yo viva como ellos allá” FR2.

Interacción transfronteras. El contacto y la interacción familiar es un aspecto fundamental entre los entrevistados. Las carencias en el servicio de telefonía fija en los barrios, han convertido al celular y al internet en los medios de comunicación por excelencia dentro de los procesos de migración internacional.

Debido al desarrollo en las nuevas tecnologías, las relaciones familiares cuentan con novedosos medios de comunicación. Estos barrios han comenzado a caer en una dinámica de desarrollo tecnológico gracias a la necesidad de comunicación con sus parientes en Estados Unidos.

Los medios de comunicación potenciando el transnacionalismo. Sin duda existe una importante relación en cuanto a la total dependencia de las remesas y el consumo mediático dentro de este grupo de entrevistados. Al no

realizar mayores actividades, los medios de comunicación se convierten, para los entrevistados, en la principal forma de entretenimiento e información, aumentando considerablemente el consumo de los mismos.

El consumo de radio y televisión presenta una fuerte tendencia hacia las emisoras de línea musical regional mexicana y los programas televisivos que tratan de alguna manera la realidad hispana en Estados Unidos.

Podría darse por sentado que esta tendencia se debe a la intencionalidad de los sujetos de verse y sentirse en total contacto con la realidad y cotidianidad de su pariente en Estados Unidos, “...radio Musiguera, me gustan las rancheras, y los corridos por que me acuerdan a mis cipotes que se fueron hace meses.” FR2.

La migración sinónimo de buena vida. La migración “...es muy buena, es una gran ayuda. Si mis hijos estuvieran aquí no tuviera nada” FR2. Dentro de este panorama, la migración es vista como la única forma posible de mejoramiento de la calidad de vida. La migración es percibida como un parteaguas en la realidad socioeconómica y hasta cultural de las familias beneficiadas. “La migración es buena...hasta más cultos se vuelven allá, viven otra vida y nos hacen a nosotros vivir otra vida también” FR1. En virtud de estas transformaciones, la migración se asocia entonces con lujos, nuevas oportunidades, mejor nivel de vida, cultura, orgullo, estatus y desarrollo económico.

- **Desde el enfoque de las Familias No Receptoras (FNR)**

El Lempira Vs. El Dólar. En su mayoría los pobladores se dedican a diferentes tipos de oficios como principal actividad económica. “Vendo tortillas” FNR1. “De varias cosas: negocios, motorista, cultivando” FNR3. De esta manera es como procuran la manutención de sus familias. Los bajos ingresos que generan a partir de estos oficios, en contraste con la recepción de remesas de las familias vecinas, tiende a convertirse en la base sobre la que se desarrolla la actual vida social en estos barrios.

¿Buscando el sueño americano? “...una vez tuve un intento pero regrese por que no vale la pena irse y dejar la familia trabajar se puede en cualquier lado” FNR 1. Sin duda la migración, aún para este grupo de entrevistados, es vista como la garantía de una mejor calidad de vida; sin embargo, el aspecto familiar se percibe como el principal limitante del sueño americano. “Yo nunca. Aunque tal vez viviría mejor, a veces me dan ganas de vivir la buena vida” FNR2; “Mejor pobres, con carencias pero juntos” FNR 4

Buena vida Vs. Familia y Terruño. La migración, para los que no reciben remesas, es concebida en su mayoría como un fenómeno negativo. Esta negatividad está ligada principalmente a la ruptura familiar, al despilfarro, la pérdida de prácticas propias, la haraganería y la división social, a la que conlleva la migración. “no es buena, la gente ahora vive de haragana esperando el dinerito.” FNR4.

La migración es relacionada con el derroche, el despilfarro y la haraganería. “son haraganes, es raro quien trabaja acá, pasan frescos con en su hamaca con su radio. Se vislumbran por los dólares” FNR1; “Les gusta lo fácil creen en EUA el dinero no cuesta que se dan la buena vida allá, sus familias casi viven despilfarrando, viviendo como gringos” FNR4. Lo local, se tiende a perder por el deseo y la posibilidad de consumir algo nuevo y diferente.

Al no estar implicados en los flujos migratorios, este grupo tiende a percibir la migración de una manera diferente y en su mayoría negativa; esta opinión descansa principalmente en las transformaciones que experimentan las familias receptoras.

Lujo y consumismo. “Mire mi palo de mangos (...), antes los vendía ahora ya nadie quiere, prefieren andar comprando otras cosas... Ya ni los mangos de sus propios palos quieren, para que vea prefieren creerse gringos.” FNR1 Uno de los principales cambios mencionados, tiene que ver con la capacidad de estas familias de ‘darse lujos’ -léase lujo como la capacidad de acceder a artículos de consumo que anteriormente, por su condición socioeconómica, no podían. “acá los que tienen parientes tienen lo último en

equipos, esa gente jamás pensó ir a comerse una hamburguesa y comprar estrenos, ahora lo hacen.” FNR3

La familia del migrante. Un punto importante que fue mencionado en las entrevistas es que a raíz de la migración, la crianza de niños y los jóvenes por lo general queda a cargo de las abuelas. Nuevamente surge la estructura familiar como una de los principales blancos del impacto de las migraciones. El nuevo rol de madres que asumen las abuelas se suma al rol de hijos como proveedores.

La falta de interés en la preparación académica es nuevamente desatada. La ausencia de los padres en la crianza de los hijos se concibe por este grupo, como un factor para que estos antepongan el deseo de emigrar ante la educación. *“Los niños se crían con las abuelas, por eso ni estudian ni nada, todos esperan tener edad para irse” FNR1*

Clase social migrante y clase social no migrante. La migración supone una forma de división social, agudizando los márgenes de diferenciación. *“Uno es más bajo como dicen, solo por que uno vive de su trabajo acá” FNR4.*

En razón del contraste social generado por la recepción y no recepción de remesas, se ha desarrollado una nueva categoría socioeconómica en los barrios. La clase social no migrante por ende se ubica ahora en el estrato más bajo. *“Lo miran de menos el dinero que uno gana es poco comparado con los dólares, los que tienen familias allá son diferentes a uno viven diferente” FNR4*

El individualismo está caracterizando las actuales relaciones sociales en el barrio. *“La gente vive mejor ya nadie es igual, antes éramos mas amigos, ahora todos viven encerrados en sus casas oyendo en sus equipos de sonido o su tele, o se van al centro a pasear” FNR1*

Todas estas alteraciones en la vida económica y social de las familias receptoras, detalladas por aquellos que no están implicados en una

experiencia transnacional, son producto del desarrollo de prácticas de interacción transfronterizas.

- ***Desde el enfoque de los Migrantes Retornados (MR)***

Los propósitos. La pobreza es utilizada, por los que han migrado o quieren hacerlo, como la razón fundamental para justificar su partida. El ‘ayudar a la familia’, el ‘sacarla de pobre’, son frases comunes entre los mismos. “...Sacar de la pobreza a la familia (mis papas, y mis dos hijos que deje con ellos), construirles una buena casa, buena comida, buenas cosas...” MR3 “...Ayudar a la familia... estando allá uno les puede dar lujitos y buenas cosas...” MR2

Redes sociales familiares. La migración favorece a la formación de redes sociales y/o comunitarias, el patrón actual deja entrever cómo el viaje, el asentamiento, la inserción laboral son importantes campos de acción de estas redes.

Dentro del proceso migratorio hondureño en general, y de los progreses en particular, las redes sociales y prácticas transnacionales, están enmarcadas en contextos puramente familiares. “...casi toda mi familia esta allá, hermanos, cuñados...por ellos es que pude llegar”MR3.

El barrio y el lugar de trabajo dentro de la nueva sociedad, se constituyen en los espacios de mayor interacción social. Ambos espacios van siendo procurados por las mismas redes. “Me establecí en West Palm Beach ahí conviví con buena gente otros muchachos incluso de aquí de la aldea, un hijo mío que allá esta y tres muchachos más que eran sobrinos de la doña.” MR1

Aprendiendo a ser mexicanos. Un aspecto que sobresale en las entrevistas es la ‘necesidad’ del migrante hondureño de ‘aprender a ser mexicanos’, como una forma de negociar con la realidad –entiéndase acostumbrarse a su alimentación, a sus prácticas, a sus símbolos y lograr así una mejor inserción laboral y social.

Desde la travesía de la emigración, hasta su estancia en Estados Unidos, este aspecto les permite en primer lugar facilitar el ‘cruce’ y en un segundo lugar generar comodidad. *“Nos tocó decir que somos mexicanos (...) no podemos darnos el lujo de decir que somos centroamericanos por que después nos regresan, y nos tratan peor.” MR1.*

Ya en Estados Unidos *“...ha sido muy duro la barrera del idioma, el clima, el hecho de no haber más hondureños, la comida. Acostumbrarse a lo de otros por que lo nuestro no hay.” MR2*

Dentro de este contexto, el vínculo con las comunidades de origen a través de prácticas transnacionales, se vuelve fundamental. El compromiso con las familias, el cumplimiento de sus propósitos y la dificultad de los mismos para insertarse en una sociedad social y culturalmente distinta, son las principales motivaciones para insertarse en la dinámica transnacional.

Practicando el transnacionalismo. En general la ganancia promedio de los migrantes hondureños oscila entre los 400 y 500 dólares mensuales. La mayor parte de la ganancia se destina al pago de la renta y servicios públicos en Estados Unidos. *“Se paga renta, comida, lavandería, luz, realmente no es tan fácil como se cree, se paga muchísimo por todo. También enviaba mi dinerito a mi familia acá que pues el propósito de haberme ido.” MR3*

El otro porcentaje es destinado directamente al envío de remesas y bienes materiales hacia las comunidades de origen. Estas prácticas tienden a facilitar en todo sentido, la vida de las familias receptoras. *“...Mantener la casa darles la mejor vida, estoy complacida por que mis niños andan bien cambiados, tienen buenas cositas que les pude mandar. Aquí jamás les hubiera podido dar eso. Hasta la casita le construí a mi mamá, bien equipada.” MR4*

Emisores, no receptores. *“No, no les pedía nada acá le hacíamos como podíamos... en Honduras tan pobre que me iban a mandar.” MR4*

El papel del migrante es fundamentalmente de proveedor, la recepción de productos desde el terruño tiende a ser esporádica. Las prácticas de interacción transnacional desarrolladas desde Estados Unidos, tienden a ser suficiente para el mantenimiento del vínculo y las relaciones familiares.

Honduras en Estados Unidos. La mayoría de los entrevistados mencionan que en las diversas ciudades en Estados Unidos, se desarrollan actividades para los migrantes latinos. Sin embargo las actividades específicamente hondureñas son muy escasas. *“Lo mexicano abunda, carreras de caballos, montadas de toros, la música, conciertos, de Colombia también la música”*
MR1

...Y si que se extraña lo propio, encontrarse con algún conocido y oír lo nuestro, la música y el fútbol aunque sea rara vez lo pone a uno contento.”
MR1

Esta falta de actividades culturales propias del país, tiende a condicionar que las prácticas transnacionales desarrolladas hasta ahora estén enmarcadas en redes netamente familiares. La falta de actividades hondureñas, según los entrevistados, motiva el sentimiento de renegar del país, ‘como quererse olvidar de Honduras’, no existe la unidad del hondureño en Estados Unidos.

- ***Desde el enfoque de las radios (ER)***

Relación entre el género musical regional mexicano y migración. Las tres radios mantienen los principales niveles de audiencia en el país; esto nos da una clara visión de cómo lo regional mexicano es uno de los géneros más escuchados por las audiencias populares.

Las estaciones presentan una marcada línea hacia el fenómeno migratorio, desde su música, sus anunciantes, sus programas y la participación de sus audiencias. Utilizando las nuevas tecnologías, estas radioemisoras mantienen la participación de hondureños en Estados Unidos en sus programas diarios.

La constancia del género regional mexicano está condicionada también por la relación que se tiene con los migrantes en Estados Unidos y por el poder de interacción que tienen con la radio. *“Piden la música grupera totalmente, los de EUA piden las que le recuerdan su travesía” ER3*

“La radio ha tenido que ir incluyendo varios tipos de música, ahorita es la duranguense ya acá la gente la esta volviendo de moda, grupos como K-Paz de la Sierra, Montelio Durango...esta de moda en Estados Unidos y pues el hondureño de allá nos las pide.” ER2

Interactuando e impactando. La audiencia no sólo es dada dentro del marco geográfico hondureño, estas radios trabajan para complacer, atender y comunicarse simultáneamente con los hondureños en Estados Unidos. Las nuevas tecnologías resultan fundamentales en la dinámica del transnacionalismo y en los impactos del mismo en las comunidades.

Esta interacción con las audiencias de ambas sociedades ha impactado a las radios, las cuales se han visto en la necesidad de redefinir su programación en virtud de la realidad que se esta viviendo. *“La migración a aportado para que se oiga más los corridos y las rancheras, eso es lo que la gente oye allá” ER3*

Los medios de comunicación participan entonces como potenciadores, de los impactos de las migraciones en las realidades locales.

¿Hondureños que apropian? La mayoría de los entrevistados comentó que el hondureño tiende a ser imitador y a recibir y aceptar fácilmente y con gusto lo que proviene de otros países.

“Los hondureños somos muy mexicanos, es muy raro encontrar una radio que no se toque música mexicana. Las dos principales radios en el país manejan la línea de lo norteco, hay mucha influencia somos imitadores” ER3.

Más que una actitud imitadora, esta modificación de prácticas locales es resultado de los procesos de interacción transnacional y la bifocalidad suscitada en virtud de esto. Más que una imitación, es impacto directo de la dinámica transnacional en la que están inmersos a partir de las migraciones.

4.3 Análisis de aplicación de instrumentos

Como resultado del trabajo de campo realizado, planteamos las siguientes reflexiones:

1. Para los progreseños, la migración surge como *la* estrategia que les ayudará a obtener mejores condiciones de subsistencia para las familias. Las constantes crisis económicas y sociales han provocado que en las comunidades de origen se carezca de condiciones para un mejoramiento en la calidad de vida de los pobladores. Esta situación se agudizó a finales de los noventa después del paso del Huracán Mitch por el país, que impulsó la salida de muchos hondureños.
2. El auge del movimiento migratorio de los progreseños, ha traído la proliferación de servicios relacionados con este fenómeno, produciendo un desarrollo con base en una estructura social desigual que es reforzada fundamentalmente por la migración y las remesas.
3. El fenómeno migratorio se maneja con una doble visión entre los progreseños, posición basada principalmente en el impacto económico, social y cultural, así como en la relación que se tiene con este fenómeno.

Para aquellos que no la experimentan, la migración tiende a ser un fenómeno negativo donde “el mejoramiento de la calidad de vida” –económica y sociocultural- no es percibida como su mejor consecuencia.

4. Las remesas se constituyen como la práctica principal para la transformación social y cultural de los progreseños. Estas prácticas han contribuido a alterar, además de su realidad social, los patrones de consumo.

Si bien es cierto las remesas inicialmente solventaron la precaria situación económica de las familias, actualmente suponen cambios visibles en la arquitectura, estilos, imagen, distinción social, relaciones sociales, productividad, etc., de los receptores.

La migración, supone un cambio en el rostro de las familias y de la comunidad al crear una marca y un estilo de vida distintamente transnacional.

5. Las remesas están cargadas de un alto valor simbólico. El envío y recepción de remesas expresan y legitiman el conjunto de relaciones sociales establecido entre los que migran y los que quedan.

Esta práctica, al ser la más desarrollada por este grupo social, se constituye en un canal de interacción comunicativa fundamental donde descansan sus relaciones sociales.

6. Las remesas están generando una especie de atraso. La recepción de las mismas ha supuesto que la productividad entre los que se quedan se vea deprimida, volviendo innecesaria la demanda de trabajo.

Si bien la gran demanda y poca oferta de empleos se constituyó en uno de los principales factores de expulsión de miles de hondureños, hoy la situación es a la inversa, los hondureños dentro de las comunidades han perdido la necesidad de trabajar y procurarse otros ingresos, todos los aspectos de su vida están girando en torno de los flujos migratorios.

La creciente dependencia de los familiares con respecto a los dólares, explica el ocio y el cierto acomodo a las condiciones de vida subvencionadas por las remesas. Esta dependencia supone un impacto negativo en la educación y en las perspectivas de futuro –principalmente entre los jóvenes- en quienes ya se ha generalizado el deseo de emigrar.

7. La realidad social, sin duda es transformada por los procesos de comunicación, y mucho más si los mismos se dan en contextos de migración donde los actores requieren paulatinamente introducirse en una dinámica de bifocalidad.
8. La migración produce gradualmente cambios importantes en la composición demográfica de estos barrios. Cada vez son menos los jóvenes y cada vez son más los adultos mayores y los niños.
9. La migración genera desintegración familiar. Desde la partida, contribuye a transformar la idea tradicional de familia asociada a la existencia de madre, padre e hijos.

Los roles de la familia suelen desplazarse, aunque las posiciones de poder dentro del hogar se mantienen a la distancia, a través de las prácticas transnacionales. Cabe recordar que uno de los objetivos de estas prácticas es mantener y reforzar vínculos familiares y comunitarios asumidos desde antes de la partida.

10. Como consecuencia del aumento de ingresos y la acentuada diferencia o contraste social, las relaciones sociales de los pobladores están siendo impactadas. La población en las comunidades de origen va quedando poco a poco dividida entre los que reciben remesas y los que no tienen ese beneficio, impactando así en la organización y relación social que tiende ahora al individualismo.
11. La necesidad de vinculación y comunicación inherente a los procesos de movilización humana, actualmente se ve facilitada gracias a los grandes avances de las tecnologías de comunicación, posibilitando nuevas formas y prácticas de comunicación.

El concepto tradicional de tiempo y espacio tiende a verse modificado por la penetración y adopción del internet como herramienta de comunicación, mismo que facilita la transmisión de la vivencia cotidiana transfronteras.

El teléfono móvil en mayor medida y el internet en un segundo plano, han pasado a reconfigurar las formas de socialización familiar dentro de la dinámica transnacional, al mismo tiempo que las refuerza y las mantiene.

12. La realidad de la población migrante está basada en la experiencia de una vida dual. En virtud de la dinámica transnacional, el migrante tiende a reproducir en Estados Unidos las condiciones, espacios, prácticas culturales y sociales propias; así como también contribuye a reproducir en su familia y comunidad de origen, las condiciones materiales y culturales de su nueva sociedad.
13. Las prácticas transnacionales en general contribuyen a difundir una imagen de éxito de los migrantes. La llegada de las remesas, sumada a las visibles transformaciones en las familias receptoras, supone un estímulo para que aumente la migración. De esta manera, los impactos de las migraciones, contribuyen a reproducir en el sur el sueño del norte. *“Al hacer del migrante un héroe, la tierra que conquista se vuelve más y más valiosa. Entrar en el Norte es burlar al Norte, para hacerse del Norte.”*¹⁰

¹⁰ Ricardo Falla S.J., en CEDOH, Honduras: Migración, Política y Seguridad. CEDOH. Honduras, 2005. Pág. 213

Conclusiones

¿Qué cambia a propósito del desarrollo de prácticas de interacción transnacional en las comunidades locales?

Como se ha venido planteando a lo largo del estudio, principalmente en este último capítulo dedicado al trabajo de campo, la dinámica de intercambios e interacciones establecidas entre las poblaciones en estudio suponen alteraciones de carácter tanto económico como social en las comunidades de origen.

Las interacciones e intercambios implícitos en las diversas dinámicas transnacionales afectan de manera general a las poblaciones locales. Es así como las familias directamente relacionadas con la migración y las aquellas que no tienen relación alguna con los flujos migratorios están sufriendo alteraciones.

Las principales áreas impactadas en las comunidades de El Progreso están relacionadas con el aspecto económico, es decir, se ve afectado el ingreso familiar y la forma de invertir el mismo a partir de su nueva realidad dual.

Tal como lo hemos tratado en secciones anteriores, las remesas, además de solventar situaciones económicas precarias, supone la reestructuración de las economías locales, estilos de vida, valores, patrones de consumo, escala de demandas, entre otros.

Es así como las familias receptoras y principalmente los jóvenes en El Progreso han pasado de las formas de inversión y consumo tradicional a una nueva forma de consumo principalmente dirigida hacia artículos superfluos e importados que denotan la influencia de la dinámica transnacional.

Por otro lado la fisionomía local presenta un desarrollo. Los procesos de urbanización de estas comunidades son impulsadas con las remesas. Las construcciones con materiales y estilos ajenos a la realidad y tradición local, los servicios tecnológicos y negocios relacionados con la migración, se hacen presentes en estas comunidades generando espacios de gran contraste donde conviven lo rural y lo urbano.

Al tocar y transformar los aspectos de la economía familiar y local, se ven afectadas las relaciones sociales, las estructuras familiares y la perspectiva de vida. Éstas van desde el abandono de la educación por el sueño de emigrar, la potenciación de géneros musicales y programas televisivos que hacen referencia *al norte*, hasta la generación de lo que podría denominarse una nueva clase socioeconómica dentro de estas comunidades.

Además del contraste social generado por el impacto económico de las remesas, las relaciones sociales entre los pobladores de estas comunidades, cada vez más van perdiendo espacios y elementos de convivencia cotidiana, dado que la realidad de aquellos pobladores vinculados directamente con espacios transnacionales se ven sumergidos en una realidad bifocal, donde la vida económica, laboral, social de su localidad pierde importancia.

La estructura familiar se altera al momento de que algún pariente se une a los flujos migratorios, sin embargo, éste sigue siendo la cabeza moral y económica del hogar, pues aunque lejos, no deja de preocuparse por los suyos. Esto se hace posible mediante las diversas prácticas de interacción transnacional que permiten una vinculación íntima con las comunidades de origen.

Por otra parte, quienes permanecen en el lugar de origen sustituyen físicamente a quien se ha ido: las abuelas, los hermanos, las madres de familia se convierten en padres o jefes presenciales del hogar, etc.

Las alteraciones de las prácticas y la realidad social local, experimentadas en los barrios de la ciudad de El Progreso son resultado de las relaciones de interacción producida en contextos transnacionales.

En resumen, el fenómeno de la migración internacional toca y transforma la realidad local a través de diferentes dinámicas transnacionales que suponen impactos diversos en la población. A continuación se presenta una sistematización de las principales transformaciones que, hasta ahora, se van perfilando en la realidad social de las comunidades estudiadas.

La matriz¹ presenta los principales puntos o prácticas locales que están siendo impactadas y, por lo tanto, redefinidas como resultado de los flujos migratorios. Esta sistematización tiene como base, el desarrollo teórico de nuestros pilares: Migración, Transnacionalismo y Comunicación, así como también el acercamiento a la realidad local, a través del trabajo de campo.

Migración	Dinámica Transnacional	Población	Área de Impacto	Práctica Local	Nueva Práctica
El Progreso - Estados Unidos	Envío de remesas económicas y sociales	Jóvenes y adultos receptores	Patrones de consumo	Consumo básico. Alimentos tradicionales, y artículos acordes a la necesidad e ingresos. Por lo general locales.	Incremento en las demandas y consumo de artículos superfluos, en su mayoría importados.
		Jóvenes receptores	Imagen personal	La sencillez de la vestimenta y el mínimo o casi nulo uso de accesorios, se percibe aún en la imagen personal de los pobladores no relacionados con los flujos migratorios. Nuevamente la condición socioeconómica es determinante. Los pocos ingresos se dirigen a satisfacer las necesidades más básicas (alimentación y salud)	La moda importada, en cuanto a ropa y accesorios, es ahora una marca de la migración, principalmente entre los jóvenes receptores. La misma es recibida desde Estados Unidos, como comprada en la ciudad local con el ingreso de las remesas.

¹ La anterior matriz pese a ser una visión sistematizada de las redefiniciones experimentadas en El Progreso, puede ser generalizable a otros grupos sociales que presenten las mismas características en cuanto a patrones migratorios.

Migración	Dinámica Transnacional	Población	Área de Impacto	Práctica Local	Nueva Práctica
El Progreso - Estados Unidos	Envío de remesas económicas y sociales	Familias receptoras	Fisionomía de la comunidad	La fisionomía característica, con base en el uso de materiales rudimentarios y colores neutros, denota la sencillez y pobreza de sus habitantes.	Las remodelaciones de las casas, presentan en los cuatro barrios las mismas características: mayores acabados, materiales de mejor calidad, se hacen visibles elementos nuevos como cerámica, ventanales, lámparas, etc., colores llamativos y un diseño arquitectónico que contrasta con lo tradicional.
		Comunidad en general	Consumo Mediático	La televisión nacional es el más consumido por estas comunidades. La radio, con tendencia hacia la música tropical se consume a durante las mañanas.	La televisión baja de audiencia, en especial entre el sector juvenil, quienes consumen en su mayoría la radio (en un importante nivel género regional mexicano) y/o discos compactos.
		Familias receptoras	Roles familiares	La condición de proveedor y hombre de la casa es del padre, la madre se confina al hogar, ama de casa y cuidado y educación de los hijos, quienes a una edad determinada de incorporan al estudio, las labores del campo y/o del hogar	Los roles se reacomodan por la inherente desintegración física de la familia. Los abuelos asumen de padres, los hijos o madres de proveedores al emigrar, las madres receptoras se convierte en administradoras del hogar, etc.

Migración	Dinámica Transnacional	Población	Área de Impacto	Práctica Local	Nueva Práctica
El Progreso - Estados Unidos	Bifocalidad	Jóvenes y adultos receptores	Interacción social con la comunidad local	Relaciones determinadas por el mismo status y condición social (ingresos, actividad económica, nivel educativo, patrones de consumo, relaciones locales)	Diferenciación social. Los que reciben remesas y los que no reciben remesas. Las relaciones sociales entre los pobladores comienzan a ser condicionadas por la existencia de una relación directa con las migraciones. Las interacciones locales anteriores, tienden a desaparecer paulatinamente
		Jóvenes de la comunidad	Perspectivas de vida	La calidad de vida se determina por la educación y el nivel de preparación de los pobladores, en especial los jóvenes. El "salir de pobres", como comúnmente refieren, se logra a través del estudio y el acceso a diferentes oportunidades laborales	La migración se ha convertido en el camino al desarrollo, calidad de vida, status. Los efectos de la migración principalmente en la imagen y consumo ha generado un alteración en las perspectivas de vida de los jóvenes. La educación y la búsqueda de un desarrollo local, ha pasado a un segundo plano.
	Comunicación frecuente, viajes esporádicos	Jóvenes de la comunidad	Uso de las nuevas tecnologías	El acceso a la tecnología es limitado. El nivel educativo y socioeconómico de los pobladores son sólo algunos de los principales condicionantes.	La necesidad de comunicación transnacional ha impulsado el acceso a las nuevas tecnologías. La telefonía móvil y el internet se han convertido en los principales canales y los jóvenes en los principales usuarios.
		Familias receptoras	Jerarquías familiares	La dirección del hogar es asumida por el padre.	El padre sigue siendo el que asume las decisiones dentro del hogar, con la particularidad, de que las mismas son desarrolladas a través de relaciones transfronterizas.

Fuente: producción propia. Con base en el análisis teórico y práctico en estudio

Luego de apreciar las transformaciones que se han venido suscitando en El Progreso, y partiendo de la finalidad de este estudio, consideramos pertinente plantearnos la siguiente pregunta:

¿Es relevante la migración internacional dentro de la visible redefinición de prácticas locales en los barrios estudiados?

La migración internacional entendida como aquellos procesos de movilización a largo plazo de una cantidad considerable de individuos dentro de contextos geográficos, políticos y socioculturales diferentes, que impactan significativamente en las sociedades de origen como de las receptoras, se vuelve el contexto sobre el cual se desarrollan las prácticas transnacionales, que no son más que las diferentes formas que adquiere la interacción comunicativa y que permite mantener y reforzar los vínculos sociales de los actores implicados.

Al analizar de manera teórica y práctica los procesos migratorios, así como las prácticas transnacionales desde la comunicación, es posible adjudicarle a los actuales flujos migratorios un papel protagónico en la redefinición de prácticas sociales en estudio.

Es importante enfatizar que las prácticas transnacionales pueden tener la forma de múltiples canales. En el caso particular estudiado, las prácticas desarrolladas están definidas o sujetas a una relación de implicación fundamentalmente familiar, con base en el envío de remesas, visitas esporádicas y comunicación constante.

Dentro de la realidad estudiada, son las familias de los migrantes las que están presentando las principales transformaciones, aunque indirectamente se vean también afectados el resto de los pobladores.

En virtud de las significativas transformaciones en las localidades, no está por demás resaltar que, a medida que el flujo migratorio aumente y se fortalezcan las redes sociales migratorias, las prácticas transnacionales se diversificarán, generando mayores impactos económicos, sociales y culturales, transformando aún más la vida de las comunidades locales.

Dentro de este contexto, surge la necesidad de propuestas, y políticas públicas que permitan reorientar las acciones transnacionales a favor del desarrollo comunitario. El impulso de proyectos de desarrollo comunitario², son un camino que puede ayudar a disminuir los impactos sufridos en las comunidades locales hondureñas, promoviendo como fin el desarrollo económico, social y cultural de las mismas.

² Un caso de proyectos de desarrollo y reorientación de los impactos migratorios en las comunidades de origen es el Programa 3x1 Remesas, iniciativa del gobierno mexicano desde el año 2002, para apoyar los vínculos e iniciativas de las asociaciones migrantes de mexicanos en Estados Unidos con el fin de mejorar las condiciones sociales de las comunidades de origen.

Bibliografía

Libros

- Alsina, Miguel Rodrigo. *Teorías de la comunicación: ámbitos, métodos y perspectivas*. Universidad Autónoma de Barcelona. España, 2001
- Barahona, Marvin. *Evolución Histórica de la Identidad Nacional*. Editorial Guaymuras. Honduras, 2002
- _____ *Honduras en el Siglo XX, una síntesis histórica*. Editorial Guaymuras. Honduras, 2005
- _____ *La Hegemonía de los Estados Unidos en Honduras (1907-1932)*. Centro de Documentación de Honduras. Honduras, 1989.
- Blanco, Cristina. *Las Migraciones Contemporáneas*. Alianza. Madrid, 2000
- Blanco Figueroa, Francisco (compilador). *Cultura y Globalización. Colección Dos Siglos, Dos Milenios excelencia y futuro 2*. Universidad de Colima. México, 2001
- Birdwhistell, Bateson. *La nueva comunicación*. Kairós. Barcelona, 1994
- Cabrero, Ferran. *El Tercer Mundo no existe. Diversidad cultural y desarrollo*. Intermón Oxfam. España, 2006
- Castles, Stephen y Mark J. Miller. *La Era de la Migración. Movimientos internacionales de población en el mundo entero*. Instituto Nacional de Migración, Universidad Autónoma de Zacatecas y Miguel Ángel Porrúa. México, 2004
- Carrassou Herrera, Roberto. *La Perspectiva Teórica en el Estudio de las Migraciones*. Siglo XXI Editores. México, 2006
- CELAM. *La Movilidad Humana en América Latina y el Caribe*. Bogotá, 2003
- CEDOH (Centro de Documentación de Honduras). *Honduras: Migración, Política y Seguridad*. CEDOH. Honduras, 2005
- Cockcroft, James. *AL y EU, América Latina y Estados Unidos*. Siglo XXI Editores. Argentina, 2001
- Corral, Manuel de Jesús. *La Comunicación y sus Entramados en América Latina. Cambiar nuestra casa*. Universidad Autónoma de Nuevo León. Plaza y Valdes Editores. México, 2003.
- Courtney Smith, Robert. *México en Nueva York: vidas transnacionales de los migrantes mexicanos entre Puebla y Nueva York*. Universidad Autónoma de Zacatecas, Miguel Ángel Porrúa. México, 2006.

- Espinosa, Víctor M. *El Dilema del retorno: migración, género y pertenencia en un contexto transnacional*. El Colegio de Jalisco, El Colegio de Michoacán. México, 1998
- Galeano, Eduardo. *Memoria del Fuego II, Las caras y las máscaras*. Siglo XXI Editores. Argentina 2004
- García Canclini, Nestor. *Culturas Híbridas. Estrategias para entrar y salir de la modernidad*. Grijalbo. México, 1998
- Grimson, Alejandro. *Interculturalidad y Comunicación*. Grupo Editorial Norma. Colombia, 2001
- Herrera Carassou, Roberto. *La perspectiva teórica en el estudio de las migraciones*. Siglo XXI Editores. Argentina, 2003
- Ianni, Octavio, *Teorías de la Globalización*. Siglo XXI Editores. México, 1998
- _____ *La Sociedad Global*. Siglo XXI Editores. México, 1998
- Instituto Universitario de Estudios sobre Migraciones. *Migraciones*, tomo 8. Universidad Pontificia Comillas. España, 2000
- Imaz Bayona, Cecilia. *La Nación Mexicana Transfronteras. Impactos Sociopolíticos de la Emigración a Estados Unidos*. Facultad de Ciencias Políticas y Sociales, UNAM, Seminario Migración y Política. México, 2006
- Karam, Tanius (comp.). *Mirada a la ciudad desde la comunicación y la cultura*. Universidad Autónoma de la Ciudad de México. México, 2005
- Lull, James. *Culture in the Communication Age*. Routledge Taylor & Francis Group. Londres, 2001
- _____ *Media, Communication, Culture. A Global Approach*. Segunda Edición. Columbia University Press. Gran Bretaña, 2000
- Malgesini, Graciela y Carlos Giménez. *Guía de conceptos sobre migraciones, racismo e interculturalidad*. Los libros de la Catarata. Madrid, 2000
- Mattelart Armand y Michele. *Historia de las teorías de comunicación*. Paidós Comunicación. Barcelona, 1997.
- Mato, Daniel (compilador). *Estudios Latinoamericanos sobre cultura y transformaciones sociales en tiempos de globalización 2*. Consejo Latinoamericano de Ciencias Sociales (CLACSO). Buenos Aires, 2001
- Martín-Barbero, Jesús. *De los medios a las mediaciones*. Convenio Andrés Bello. Colombia 2003.

- Muñoz Tabora, Jesús. *Folklore y Educación Honduras*. Cuarta Edición, Guaymuras. Honduras, 1993.
- Parducci, Marroquín Amparo. *Tres veces mojado, Migración internacional, cultura e identidad en El Salvador*. Universidad Centroamericana “José Simeón Cañas”. El Salvador, 2005
- PNUD, Informe Nacional de Desarrollo Humano. *La Cultura medio y fin del desarrollo humano*. PNUD. Honduras, 2003
- _____ *Emigración y Ciudadanía Social*. PNUD. Honduras, 2006
- _____ *Una mirada al nuevo nosotros, el impacto de las migraciones*. PNUD. El Salvador, 2005
- Portes, Alejandro y Josh Dewind. *Repensando las migraciones. Nuevas perspectivas teóricas y empíricas*. Instituto Nacional de Migración, Universidad Autónoma de Zacatecas y Miguel Ángel Porrúa. México, 2006
- Rodríguez, Mariángela. *Tradición, Identidad, Mito y Metáfora. Mexicanos y Chicanos en California*. Ciesas, Miguel Ángel Porrúa. México 2005
- Schiller Glick, Nina, L. Bash y C. Blanc-Stanton. *Towards a transnational perspective in migration race, class, ethnicity and nationalism reconsidered*. Annals of the New York Academy of Sciences, 1992
- Skelton, Tracey y Tim Allen. *Culture and Global Change*. Routledge, Taylor and Francis Group, Londres 1999
- Thompson, John B. *Los Media y la modernidad: una teoría de los medios de comunicación*. Paidós. México, 1998
- Ulloa, Luis Felipe. *Me voy pa' los Estados. De cómo ver la situación de los Latino-Americanos en los Estados Unidos*. Segunda Edición. Guaymuras. Honduras, 2000.
- Urbano, Reyes Javier. *La ejecución de las estrategias de codesarrollo en las políticas de administración migratoria de la Unión Europea*. Tesis Doctoral, UNAM. México, 2006
- Valenzuela, José Manuel. *Los Fenómenos de Transculturación en la Frontera Norte de México*. En *Mirada a la ciudad desde la comunicación y la cultura*. Universidad Autónoma de la Ciudad de México. México, 2005

Revistas y artículos

- Alvarenga, Divina. *Economía Social y Desarrollo Humano. Una aproximación a la experiencia de Honduras*. PNUD. Honduras, Noviembre de 2003
- Arango, Joaquín. *La Explicación Teórica de las Migraciones: Luz y Sombra*. Revista Migración y Desarrollo No. 1. México, Octubre 2003
- Banco Central de Honduras. *Remesas familiares enviadas por hondureños residentes en el exterior y gastos efectuados en el país durante su visita*. Banco Central de Honduras. Honduras, 2006
- _____ *Consideraciones sobre las remesas familiares enviadas a Honduras*. Marzo 2007
- Carranza, José Venancio y José Chang. *Informes nacionales sobre migración internacional en países de Centroamérica, Honduras*. Cepal- Series Seminarios y Conferencias. 2001
- Equipo de Reflexión, Investigación y Comunicación, Compañía de Jesús, (ERIC). *Nadie es Ilegal, Derechos de los Migrantes*. Honduras, 2005
- Flores, Manuel A. *Migración Interna Intermunicipal de Honduras*. Universidad Autónoma de Honduras. Honduras, 2005
- Foro Nacional para las Migraciones en Honduras (FONAMIH). *Ejes de un Proceso Migratorio*. FONAMIH. Honduras, 2005
- _____ *Situación Migratoria Honduras 2005*. FONAMIH. Honduras, 2005
- Foro Nacional para las Migraciones en Honduras (FONAMIH) y Pastoral de Movilidad Humana. *Remesas, economía y estrategias para la reducción de la pobreza*. Honduras, 2007
- Méndez Rodríguez, Alejandro. *¿Emigrar para volver? De la asimilación al transnacionalismo*. Problemas del Desarrollo, Revista Latinoamericana de Economía Vol. 38, Núm. 148. 2007
- Moctezuma Longoria, Miguel. *La cultura y simbolismo de la migración y las remesas*. Red Internacional de Migración y Desarrollo.
- Morán Quiroz, Luis R. *El impacto material y cultural de los envíos de los migrantes: la jerarquía en las contribuciones al cambio y mantenimiento del imaginario local*. Red Internacional de Migración y Desarrollo.
- Organización Mundial para las Migraciones (OIM). *Inmigración y Emigración en Centroamérica a inicios del siglo XXI: sus características e impactos*. 2004.

- Portes, Alejandro. *Convergencias teóricas y evidencias empíricas en el estudio del transnacionalismo de los inmigrantes*. 2003
- Ramírez, Carlota, Mar García Domínguez y Julia Míguez Morais. *Cruzando Fronteras. Remesas, Género y Desarrollo*. 2005
- Red de Desarrollo Sostenible. *Migración y Remesas en Comunidades Pobres*. RDS HN. Honduras, 2005
- Sánchez, Claudia María. *Percepción del Impacto que tienen las remesas en el comportamiento económico de las familias de los migrantes hondureños en el área rural*. Red de Desarrollo Sostenible Honduras. 2005
- Vega, Ana L. y Xochilt Hernández. *Migración, Recepción de Remesas, Mejora de la Calidad de Vida y Microempresas en El Salvador*. UCA. El Salvador, 2006
- _____ *Migraciones y Dinámicas Locales*. UCA. El Salvador, 2006
- Villa, Miguel y Jorge Martínez P. *El mapa migratorio internacional de América Latina y el Caribe: patrones, perfiles, repercusiones e incertidumbres*. 2001

Recursos electrónicos

- Banco Central de Honduras. www.bch.hn
- Banco Central de El Salvador. www.bcr.gob.sv
- Banco Central de Guatemala. www.banguat.gob.gt
- Banco Central de Nicaragua. www.bcn.gob.ni
- BBC Mundo.
http://news.bbc.co.uk/hi/spanish/business/newsid_7050000/7050023.stm
Consultado en Agosto de 2007
- Berganza, Conde María Rosa. Comunicación, opinión pública y prensa en la sociología de Robert E. Park. Revista Comunicación y Sociedad 2001.
<http://www.unav.es/cys/xiv1/rberganza.htm>
Consultado en Junio de 2007
- Canales, Alejandro I. y Christian Zlolski. Comunidades transnacionales y migración en la era de la Globalización. La Iniciativa de la Comunicación
<http://www.comminit.com/la/tendencias/lact/lasld-49.html>
Consultado en Mayo de 2007

- Castro Neira, Yerko. *Teoría Transnacional, Revisitando la comunidad de los antropólogos*. 2005. Red de Revistas Científicas de América Latina, El Caribe, España y Portugal. Universidad Autónoma del Estado de México
<http://redalyc.uaemex.mx/redalyc/src/inicio/ArtPdfRed.jsp?iCve=26702311&iCveNum=1674>
Consultado en Mayo 2007
- Criado, María de Jesús. ¿Perdurará lo ‘hispano’ en Estados Unidos?. Real Instituto Elcano
<http://www.realinstitutoelcano.org>.
Consultado en Abril de 2007
- Central de Cooperativas Cafetaleras de Honduras. *La Crisis es una oportunidad para el productor organizado*.
<http://www.grupochorlavi.org/cafe/ecasos/centralfinal.pdf>.
Consultado en Abril de 2007
- Comité Universitario de Salud de Emergencia Facultad de Ciencias Médicas.
<http://www.uninet.edu/neurocon/mitch/cuse.html#SITUACION>. Consultado en Abril de 2007
- Diario El Heraldito.
http://www.elheraldito.hn/nota.php?nid=72215&sec_12&fecha_2007-04-13
Consultado en Abril de 2007
- Diario Gente de Minnesota.
<http://www.gentedeminnesota.com/news.php?nid=6537>
Consultado en 2 de marzo de 2007
- Diario La Prensa <http://www.laprensahn.com/econoarc/9812/e10001.htm>
Consultado en 29 de marzo de 2007
- _____ <http://www.laprensahn.com/econoarc/0007/e05004.htm>
Consultado en Consultado en Marzo de 2007
- Emanuelli, Paulina Beatriz. *Investigación de la comunicación en Argentina - Reflexiones sobre la investigación crítica*. Latina Revista de Comunicación Social La Laguna, Tenerife. Noviembre de 1999 - número 23.
<http://www.ull.es/publicaciones/latina/a1999bno/16paulina.html>
Consultado en Mayo 2007
- Enciclopedia Multimedia, Honduras Nuestro País. Honduras, 2000
- Galindo, Jesús. *De la sociedad de información a la comunidad de comunicación*. Revista Digital Razón y Palabra No. 29.
<http://www.cem.itesm.mx/dacs/publicaciones/logos/anteriores/n29/jgalindo.html>
Consultado en Mayo 2007

- Gilberto Giménez. *Cultura, identidad y metropolitanismo global* http://www.sjsocial.org/crt/articulos/757_gilberto_gimenez.html, Consultado en Mayo de 2007
- González Gutiérrez, Carlos. *Introducción de Estados y Diásporas. Instituto de los Mexicanos en el Exterior.* www.ime.gob.mx
Consultado en Junio de 2007
- Graciela María Espinoza. *Del Multiculturalismo a la Interculturalidad.* Aula Intercultural http://www.aulaintercultural.org/article.php3?id_article=1140, Consultado en Mayo 2007
- Handal, William. Entrevista en 1998, en referencia a la historia de inestabilidad política de país. <http://www.geocities.com/athens/Delphi/9810/mitch.htm>
Consultado en Marzo de 2007
- Instituto Internacional de Literatura Iberoamericana. *Al sur de la modernidad Comunicación, globalización y multiculturalidad.* http://www.mediaciones.net/htm/pub_libsur.html
Consultado en Mayo de 2007
- Instituto de los mexicanos en el exterior (IME). Los hispanos son el sector de mayor crecimiento. <http://www.ime.gob.mx/noticias/lazos/2006/726.htm>
Consultado en Julio de 2007
- Joseph Maila. *La Diversidad Cultural y La Paz.* Revista Iberoamérica. Número 6, 2004. <http://www.oei.es/pensariberoamerica/ric06a01.htm>
Consultado en Abril de 2007
- Office of Special Counsel for Immigration-Related Unfair Employment Practices. *Extension of Work Authorization for TPS Recipients from Honduras, Nicaragua and El Salvador.* http://www.usdoj.gov/crt/osc/htm/work_extension.html
Consultado en Mayo de 2007
- Organización Internacional para las Migraciones (OIM). Previsiones y tendencias mundiales. <http://www.iom.int/jahia/lang/es/pid/254>
Consultado en Septiembre de 2007
- Revista Al día Texas. http://www.DN-hondurenos_13dia.ART.state.Edition1.4394cc9.html
Consultado en Julio de 2007

- Revista Contacto.
www.contactomagazine.com.
Consultado durante el período Diciembre 2006 – Mayo 2007
- Revista Educación y Futuro. ISSN:1695-4297, 2003. *Delimitación conceptual. Multiculturalismo. Interculturalidad.*
<http://www2.cesdonbosco.com/revista/interculturalidad/delimitacion.pdf>
Consultado en Abril de 2007
- Revista Envío Digital. No. 204, Marzo 1999. *Centroamérica Mitch, deuda externa, desastres, emigrantes y remesas.*
<http://www.envio.org.ni/articulo/928>
Consultado en Marzo de 2007.
- Red de Desarrollo Sostenible Honduras. Portal Migración y Remesas para el Desarrollo.
<http://migracion-remesas.rds.hn/>
Consultado durante el período de Diciembre 2006 – Mayo 2007
- Rodríguez Alonso, Jesús A. Relación Individuo-Sociedad en Foucault y Habermas.
<http://sincronia.cucsh.udg.mx/habermasfoucault.htm>
Consultado en Junio de 2007
- The Survey System, Sample size calculator
<http://www.surveysystem.com/sscalc.htm>
- Voz al Mundo. Latinoamérica: Impacto y perspectivas de las remesas.
www.vozalmundo.com
Consultado en Junio de 2007